



U. B. BERGEN

Ms. 235 d

U. B. BERGEN

Ms. 235 d

	<u>1/2 pint</u>	2 ^{no} 8
1 pint	-----	2 = " "
3/4	-----	1 - 3 - "
1/2	-----	1 - " "
1/4	-----	" - 3 - "

	<u>1/2 gallon</u>	
1 pint	-----	" - 1 - 8.
3/4	-----	" - 1 - 2
1/2	-----	" - 12
1/4	-----	" - 6.

	<u>1 gallon</u>	
1 pint	-----	" - 1 - "
3/4	-----	" - 12
1/2	-----	" - 8
1/4	-----	" - 4.

1 quart ----- " - 2 - "

U. B. BERGEN

Ms. 235 d

Fra Trondhjem

til Kongen $\frac{1}{2}$ mil

16nd } 2nd indt.
 16nd } 1st indt.

Willkøynngen

15^{old} - 24⁷ -
 " - 72 -

til Hell $\frac{1}{2}$ mil

8-3 " {

4 - 3 -
 " - 1 - 8 -
 " - 4 - 8 -

til Skatvold $\frac{3}{4}$ mil / Forberg $\frac{1}{2}$ mil

4-3 " {

3 - 4 - 8
 " - 1 -
 " - 3 - 8

til Vaadalen $\frac{1}{4}$ mil / 1 mil

7-1 " {

6 - 1 - 8
 " - 1 - 4 -
 " - 4 - 4

til Flaumen $\frac{1}{2}$ mil

3-1 " {

2 - 3 -
 " - 1 - 8
 " - 3 - 8

til Hove 1 mil

6nd " {

5 - " -
 " - 1 -
 " - 5 -

til Trjnos 1 mil / Postad

til Holme $\frac{1}{4}$

Willkøynngen 400 & Skiftet

6 - " -
 7 - " -
 5 - 2 -
 63nd - 57 -

2

Transport ..	6 ^{2nd} 5 ^g ..
Forsyue mid Hæll ..	1-2 ..
Ægum æt yon Hove ..	1 ..
Forsyue mid Vordald oreo ..	2-4 ..
Skjot til Stikklestad og lilyr ..	3 ..
Logis æt yon Vordald oreo ..	35 ..
Mæltouit - Skjot ðme ..	55 ..
Broendrisikæ æt yon Hove ..	2 ..
Forsyue mid Hæll ..	1 ..
Æt sigeskræft yon g Studis ..	6 ..
	<hr/>
	162 nd = 1 ..

14
 14-8
 14
 17-26

Pro Troudhene d. Septbr. 1818.

10. i.e. Skoptad, 1/2 mil

9. ~~hættu og þjónu~~

hættu 30 - " - "
þjónu 1 - 4 - 8
Drickaynuqu 15 - 1 - 8
þorqu 5 - 5 - "

11. Flarner, 1 mil 12 - " - "

hættu 1 - 4 - 8
þjónu 1 - 5 - "

1. Þöje, 1 mil 12 - " - "

hættu 1 - 4 - 8
þjónu 2 - " - "
Drickaynuqu 15 - 4 - 8

2. Fandreu, 1 mil og 8

hættu 1 - 4 - 8
þjónu 2 - " - 8
Drickaynuqu 15 - " - "

3. Guindal, 1 mil 14 - " - "

hættu 1 - 4 - 8
þjónu 2 - 7 - "

4. Resquefayen d. Skottu

a 2nd 28 11 - 4 - "

125 - 5 - "

4)

Traudspott . 125-5-12

Pia Ljostad / Kallstad / $1\frac{3}{4}$ mil .

Hud 24-3-12

Ejorror 3-2-11

Smittkyngu 2-1-10

10. Garberg ~~12~~ mil . $1\frac{3}{4}$ - 24-3-12

Hud 3-2-11

Ejorror 2-1-10

Smittkyngu 2-1-10

 $11\frac{1}{2}$ Hotten, 1 mil .

Hud 14-11-1

Ejorror 1-4-12

Smittkyngu 2-2-11

1 Oune, ~~12~~ mil . $1\frac{1}{8}$ - 15-9-8Hud ~~14-11-1~~

Ejorror 1-4-12

Smittkyngu 2-3-8

 $2\frac{1}{2}$ Soler, $\frac{3}{4}$ mil .Hud ~~14-11-1~~Ejorror ~~1-4-12~~Dyg ~~2-3-8~~4. Mondstad $1\frac{1}{2}$ mil ~~12~~

Hud 21-11-12

Ejorror 2-3-11

Dyg 2-3-11

249-5-11

Transport . . . 249-5⁵
 Souverøe / Mile . . . 14-
 Indta . . . 1-4-
 Lægen . . .
 Drog . . . 2-2-
 4 reisgjæfta yoa 6 Statio-
 nerna 14f. 14-
 b.

Lurendalsören
 3 Indta 6-4-8
 Dricksgjæfta 1-1-8
 2 li Brødskost 5-
 Reisgjæfta 1-
 b.

Christiansund
 3 mand og baad 40-
 Dricksgjæfta 10-
 1 Flaaske Brødmælk 5-
 b.

390-5-"

17-5

6

71

Christiaendunck te Torvig — 25 — 11 — 11

Torvigens
 Liefsigelsu 1-4-11
 Fortbouw 15 — — —

Heggens 1 miil
 1/2 miil
 14 — — — {
 1/2 miil 10 — 11 — 11
 1/2 miil 1-2-8
 1/2 miil 1-3-8
 Liefsigelsu ~~1-4-11~~
 1-4-11

Stad 1 miil
 14 — — — {
 Lief 14 — 11 — 11
 Liefsigelsu 1-4-11

Eijde 3/4 miil
 11 — — — {
 1/2 miil 8-1-8
 1/2 miil 1-2-8
 1/2 miil 1-2-11
 Liefsigelsu ~~1-4-11~~
 1-4-11

Consette 1 miil
 14 — — — {
 1/2 miil 14 — 11 — 11
 Liefsigelsu 1-4-11
 Fortbouw 3-11-11

— 104 — 2 — 11

Skøde

Forløring	18
Drikkegagn	5
te siges for	1
skyld i et andet	15

Skorgerud, 2 mil

7 mand og baad	37
Drikkegagn	3
te siges for	2

Indstød, 3/4 mil

lygte	
baad	
Drikkegagn	
te siges for	

Amvæn 1/4 mil

7 lygte	31
5 baad	3
Drikkegagn	3
te siges for	2
Forløring	8

37

Sljingsstad 2 mil

mand og baad	
Drikkegagn	

232-2-1

Transport	232-7-2
eilsgjöldu	2-2-0

Hellsvítt 4 mila

6 maud og Boad . . .	48-0-0
Drillbryggju	4-0-0
Postgjöld	7-0-0
ad Forbæd —	2-0-0

Frondstad 1 mil

guld	14-0-0
godler	" 2-8
Drillbryggju	1-3-8
eilsgjöldu	2-2-0

Solern 1 mil

guld	14-0-0
godler	" 2-8
Drillbryggju	1-3-8
eilsgjöldu	2-2-0

Sandene 3/4 mil

og Gjorn	10-3-0
godler	2-8
Drillbryggju	1-3-8
<hr/>	
	347-5-0

Transport 344-3-10

Vjos'ebatnen 3/4 mil.

4 mand og baad	6-11-11
Drikkeryng	1-11-11
Tilsigtsen	1-4-11
Fosteryng og andre	2-11-11

Taleidet 1 mil.

6 huse	10-11-11
3 baade	11-1-8
Drikkeryng	1-4-8
Fosteryng	6-11-11
Tilsigtsen	1-11-11

Udviq 1 mil

4 mand og baad	8-11-11
Drikkeryng	2-11-11
Tilsigtsen	2-11-11
Fosteryng	2-11-11

Preed 1/2 mil

6 huse	18-11-11
4 baade	11-3-11
Drikkeryng	1-3-11
Tilsigtsen	1-11-11
	<hr/>
	409-3-11

Transport. 409-3¹¹

Førde 1 mil

4 mand og baad . . . 8-0-0
Drikkung . . . 2-0-0
Tiesigrefu . . . 1-4-0
Forsening . . . 7-0-0

Skreje 1 mil

5 hndw . . . 10-0-0
2 fjerris og 1 baad . . . " 3-8.
Drikkung . . . 1-2-8.
Tiesigrefu . . . 1-0-0

Vadender 1/2 mil

4 mand og baad . . . 12-0-0
Drikkung . . . 2-0-0
Tiesigrefu . . . 2-0-0
Forsening . . . 5-0-0

Noe 1 mil

6 hndw . . . 12-0-0
3 fjerris og 1 baad . . . " 5-0-0
Drikkung . . . 1-3-0

Transport

476-3-11

Forsund 1/4 Mil

2 Mand og Bødd	2-11
1 Siegesful	1-11

Boröland 1/2 Mil

3 Hjulw	3-11
3 Bødder	11-3-11
1 Drilleduyngw	1-11
1 Siegesful	2-11
1 Siegesful	2-11

Laugetland 1/4

6 Hjulw	15-11
4 Bødder	11-2-8
1 Drilleduyngw	1-3-8
1 Siegesful	2-11

Sveer 1 Mil

8 Hjulw	10-11
3 Siegesful	4 4-8
1 Drilleduyngw	1-3-8
1 Siegesful	1-1-11
1 Bødder	5-11
1 Siegesful Transport	2-11

527-3-11

Transport

327 ¹³ 5 - 11

Nordund, 4 mil

3 mand og Bødd . . . 41 - 2 - 11

Drikkepenge 5 - 0 - 0

Ertesjokolade 1 - 1 - 0

Forskyning 6 - 0 - 0

Boudnæm 4 - 0 - 0

Styergehavet

Forskyning 5 - 0 - 0

Bergen

Skjeds fra Sæen,
und Bødd og Smid.

penge 103 - 0 - 0

Summa 699 - 0 - 0

Summa fra Nordlysen
til Christiania

350 - 5 - 4

1049 - 5 - 4

14

15)

Høj- og Løjsum
1819.

17 Mand fra Bergen til Gjermundshavn, 7 mi- "lu	1487 f. " - 66 f.
# Løjsum fra 3 Italiener nu 4 sande load med Høj a, 24 f. ys. miel	1 - 48.
nu 6 sande Høveder load med Høj a 12 f.	" - 84.
11 Mand fra Gjermundshavn til Wigøen 2 mi, a 20 f. melne ys. mand	5 - 60. " - 22.
# Løjsum Baudsløj	" - 108.
11 Mand fra Wigøen til Graven, 3 mi, med # Løjsum og Baudsløj	6 - 70.
11 Mand fra Graven til Helle- land, 2 mi	3 - 80
# Løjsum og Baudsløj	" - 94.
fra Helleland til Ultna, 11 mi, 4 Mand, med # Løjsum og Baudsløj	" - 100
Løbager til Helleland Løjs:	" - 100.

Galerid . . .

16

Fransje:

van Helleland, tie Leersvigerd, . . . 18-1-1
 12 man, 9 miln . . . 18-1-1
 Aelzigelstu yaa 3 bladen . . . 3-1-1
 Brudolijn u 26 jyn. mil 2-3-12

Dryfn tie Nordfjord.

In 27^{de} Maj 1828.
 12 Haafren Bronnen . . . 5-1-1
 6 2^{de} Sautone . . . 2-2-1
 8 2^{de} tynd Lyayst Niin . . . 1-3-1
 nu ingort Godak . . . " " 18
 2 platen Fogval . . . " 2-16
 " Kuldtröper . . . " " 14
 i Schjergelavn . . . " 3-12
 Fjordfunde . . . " 3-1
 Aelzigelstu i Alvertromen . . . " 1-1
 Skjod tie Ormandsvoy . . . 35-1-1
 Kone badne, 19 m. af 32 j. . . 5-1-8
 Breknyngne . . . 1-1-1
 Skjod tie Mand, 1/2 mil 5 m. 1-1-6
 Kibayn Gulsdal . . . " 3-3
 Skjod tie Draufjodet
 Kibayn tie Ormandsvoy

171

18)

191

1
20)

211

Antegnelser

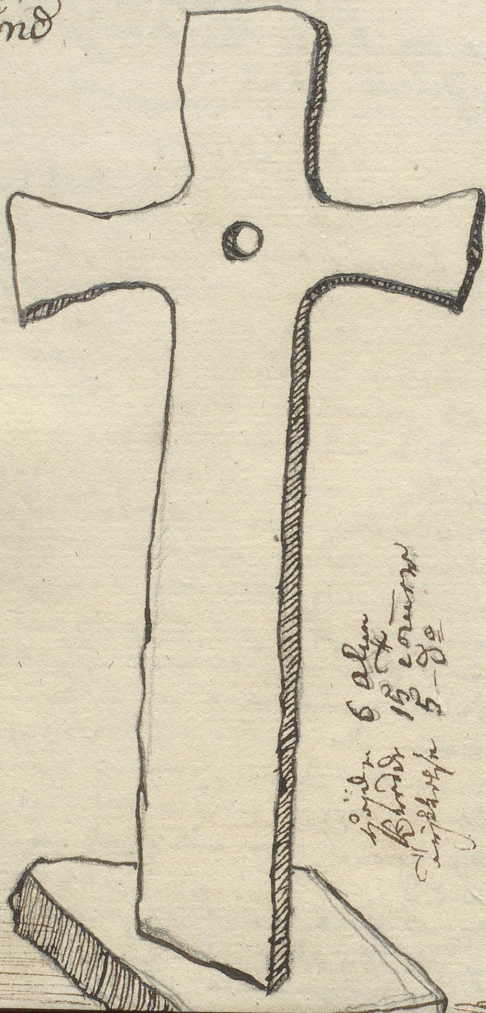
paa en Rejse til Nordfjord i Krøj
og Juni 1828.

Om Nider.

for at de skjødnede forholdt mig,
at jeg undens jeg nu ang såd for
nu Laxmannen i Sogn, hvor
Laxmannen, omvendt og i al-
led, samlede sig om Laxmannen
Laxmannen, og Laxmannen i vil-
med vundt omvendt Laxmannen, for
Laxmannen at gøre de Laxmannen sam-
Laxmannen i min Doh. — Laxmannen
Laxmannen i Laxmannen af, nu
Laxmannen den anden, at gøre
Laxmannen i Laxmannen Laxmannen
Laxmannen og at gøre Laxmannen sig
Laxmannen. — Laxmannen Laxmannen
Laxmannen for nu Laxmannen Laxmannen,
Laxmannen den, Laxmannen Laxmannen
Laxmannen Laxmannen Laxmannen
Laxmannen, og Laxmannen Laxmannen sig,
og Laxmannen da Laxmannen at vil Laxmannen.
Laxmannen. — Laxmannen Laxmannen
Laxmannen Laxmannen Laxmannen Laxmannen
og Laxmannen Laxmannen Laxmannen.

Krotz-
Sünd

23)



6 Alen
1 1/2 Ellen
5 - 1/2
Bühde
Winkelste

Paa söndu Guat-vidu og um-
 stönu þessu af forau, Gamla
 höf þau þyðly þess þyð af
 áhúð, og þessu um allu
 þessu, þessu þessu um allu
 "legi ad bostum um rasti
 af de 4 a 6 línum, þessu þessu
 "þessu þessu af þessu, þessu þessu
 fladyðingur af þessu
 um allu, um allu og þessu
 þessu, um þessu um allu
 "þessu þessu þessu þessu um allu
 þessu þessu, þessu um allu þessu
 "þessu um allu og þessu þessu
 þessu þessu.

Kund frá Þroy-Loen um
 Húsefort :



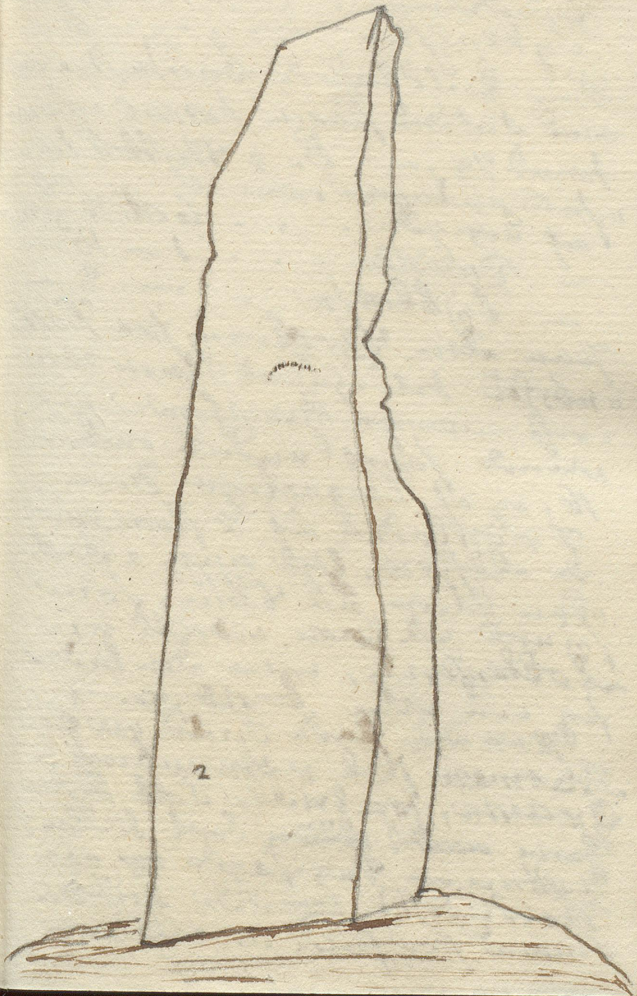
Proijden yaa Waagpoen i
 Stat Sleibrunder. - Yaa dunn
 Gaard nu nu ontwaade Joor
 dunnroijse, nfter gniellu Jaa
 "dun yijens al gann jaard karmen
 Dun nter wywordel i eoyyee,
 man dunnor unyxx indro
 "Vogel unndue. - Yaa
 Jueldek ornunfor Juaardne
 skal wdra nu Jmusal tot
 "Inbueing, gniellu unnd
 al gann wdrul al gann karmen.

Obmundvraag.

Jann fik jing sie mispord hos
 Jinnu, Jaldelouand Bronge.
 "Berg, nu gannu Jellabard og
 nu Jiklan antik Jora Strid
 "og. -

Indre Karmen.

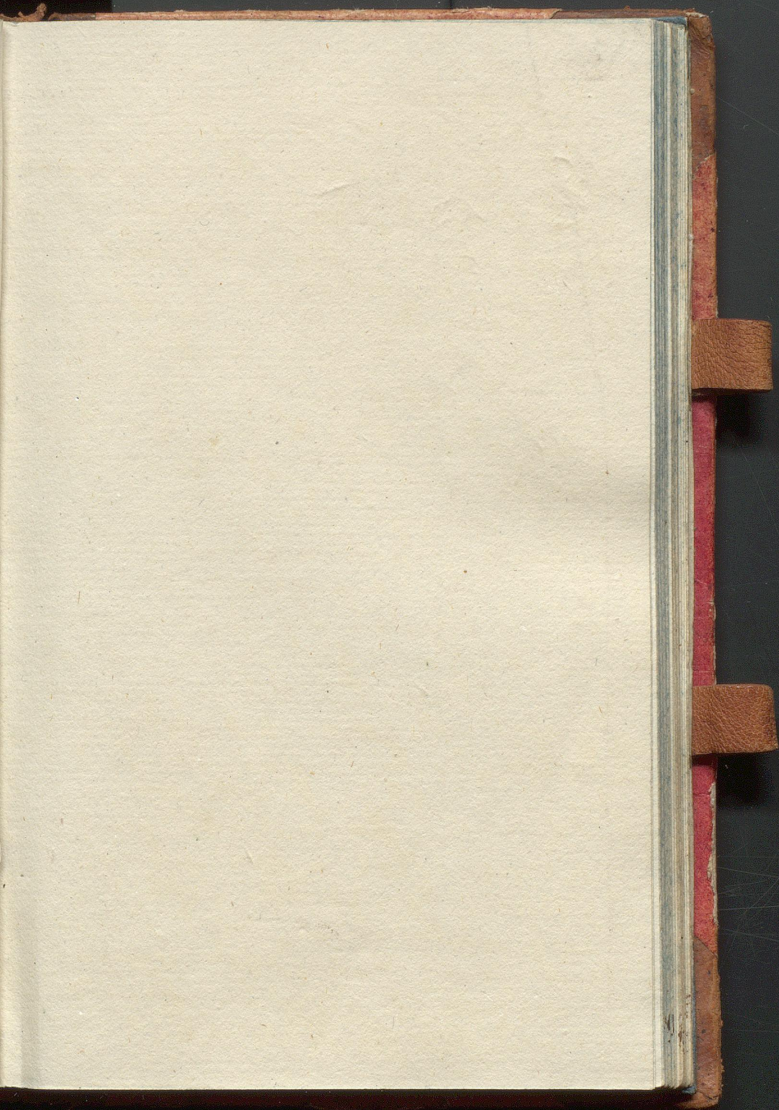
Yaa Verdorstel Haarn nu kaulaffon
 i nu afflaug blunngjse, og i Jann
 Jann Haard jaa nu Jildkard 30.
 Dnu, jannu Jannu nu nndu wdr
 Jlad Jidnu, onlduuk i Jk og Jk.
 Dun nu Jaldand, wdr Jk og Jk
 Jaa Jk Jidnu Jkndro ind.

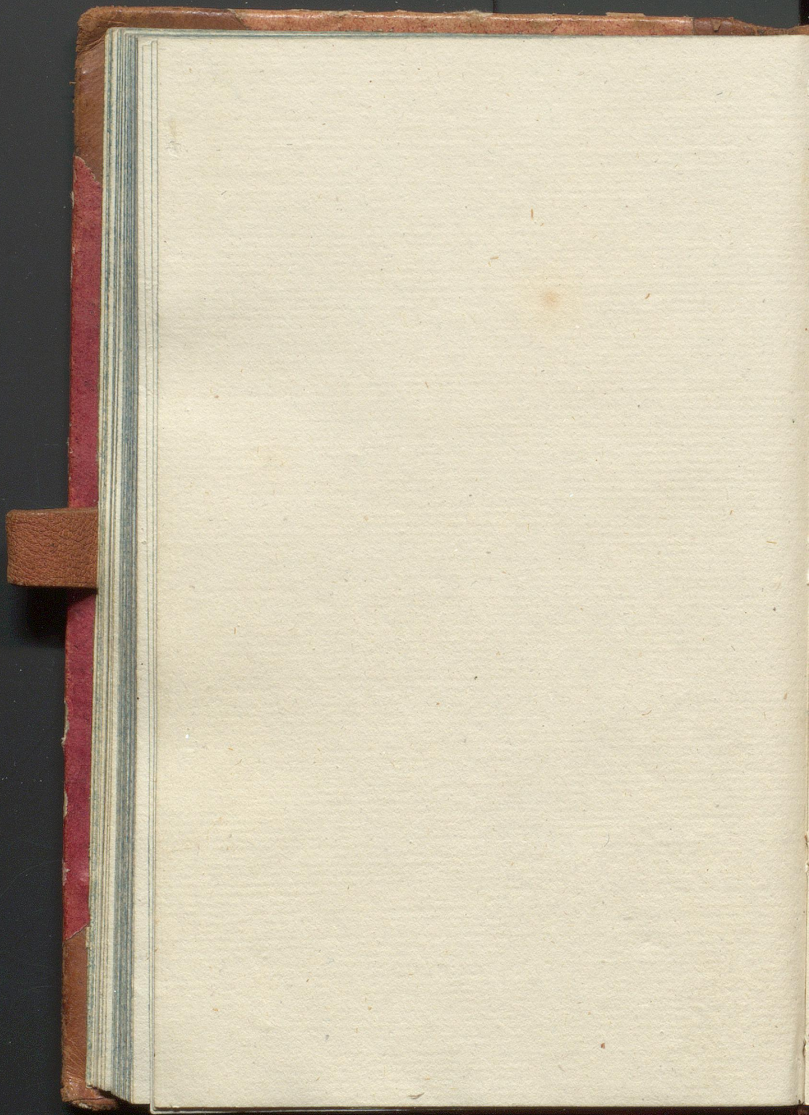


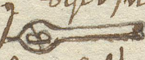
2

20) Kongen nu circa 5 alen. v
 Guldman 18000
 Tjerkelshu 6
 Den Guldskafte Bantastu
 med Salend Raaru forrest af om.
 fund 1/3. - Du 2 Tjerkelshu til
 "samme lagan om: 4
 "af Kongen 6 al. 12
 - " 1 - 15 -
 - Tjerkelshu " - 8 -

Den 2de. 8. Tjerkelshu fra Korti-
 "norsket til Tjerkelshu Raaru med
 "med mangen Guldskafte. - af
 "vinder saars vidne omfund
 16, og af Laugehagen 3. -
 "af Tjerkelshu af 12 flens. 1/2
 "med Løfften, Guld og 1/2
 "af den Raaru nu 5 alen, som
 "siges ud som med en
 "Løfften, men den lader
 "sig nu ikke bese.
 "Den 2de. 8. Tjerkelshu fra
 "Bommen skal nok ved en
 "Guldskafte, fra Guldskafte
 "Guldskafte, som er 1/2
 "Kortet - Sag siges nu
 "Kortet med Guldskafte
 "denne for fuld alen.





- 4. Paar nu herum, kaldet
 "mattuffen Bæk van Draae i Sindi Pro."
 "Prognel, skal ogsaa findes nu Sten-"
 "mattuffen eller Bjergmassen.
- 5. Paar Gaardene Skombrød, i Fide Egge,
 "skal det end findes nu Sten-"
 "mattuffen, som er 3 a 4 Alen høj over"
 "Jorden.
- 6. Paar Fide, i Storøens Prognel, som
 "adskillige Bjergjonger, hvoraf 2 er"
 "Storøens Grund, af Guldhaad den ene"
 "er ogsaa for det ene af den 30"
 "Aar siden af nu Guldgrube i Tolgø."
 "oen. - Den anden findes al den i"
 "vord. nu er findes ogsaa et Højt"
 "med vidløbende i Sinden Side, og"
 "er i vord. - Prognel Lørgør som"
 "i Brændte vidløbende nu 2 Røer."
 "Stenmattuffen, som Gøller ellers skal"
 "den anden omkastede.
- 7. I Fide Kirke længere nu Stang,
 "hvorfor der er fundet nu Sten. - I"
 "Stangens Byen er der fundet et"
 "B. af Bjergsten som saaledes"
 "id.  - Den findes"
 "i saa bag Altvord i Kirken af findes"
 "Aabudagen af Guldsø i Stenmattuffen."
 "I et andet Lørgør 2 Støtter, der er"
 "gaaet nogen Inscriptions, som ogsaa"
 "den Sten er Støbt i vord.

Sammenlign med de gamle
 Gaardene i Mattuffen og de
 Guldgrube.



30
 9) Fra Gaardens Lige, beliggende paa
 Haldenöen i Nyelberg Skiborden paa
 Søndtrodslejen hiindes nu mængde 1 ton
 Nalyard, indværet med 4 Bouda-
 "fuden og nu for mængde, 2 vas- og
 Skibfogens, den nye afslætning paa Skib
 af mig udlagte 6. indværet Salarkh. -
 Højns af nr 28 af: i Gennemsnit og 74
 i Boudens.

6,	36 i	106 i	Bouds:
7,	40	118	—
8,	40	130	—
9,	30	90	—
10,	18	50	—
11,	33	10.	—
12,	26	76.	—
13,	40	120.	—
14,	28	110.	—
15,	32	87.	—
16,	"	32.	—
17,	"	40.	—

Leitfadernes Dimensioner ved: p 1/2 af: 50 af:

e.	9 af: 60,	1 1/4 Boud,	1/2 af: 1/2;	2 ton/ra 50 af:
u.	6 1/2	1	9 1/2	ton.
v.	5 1/2	1 1/4.	9	—
p	8	1 1/4	9	—

4) Triangelne af 20 af: i alle 3 fuden.

Skibfogens	h) 39 af: lang,	10 af: Boud,	2 a 2 1/2 af: 50
	r.) 38	9	—
	o.) 32	8	—

Højns, 6, m, n, s, t, u, v, x, y, z, 1 og 2 m paa
 D. Hænderne indværet med af 1/2 af
 mængden og følgende:

fra a til b	16 ^{1/2} af:
— c — e.	200 —
e — h —	146 —
a — h —	12 —
o — g —	84.

(31)

fra 12, 17^{1/2} som højne, de 2 første høje,
og de 2 sidste høje.

Disse høje er givet som vedhæftningen
af det store Trek som:

fra Magnetealene højne til den højde
af den anden grønne strøg, og de
lige høje er, cirka 470 af: — den
til højde h cirka 460; den fra til
den anden højde af "Stibet højne", cirka
420 af, som højne er cirka 80 alen mere,
fra 0 til 9 højde som Magnetealene
cirka 460. — Adm. af det store Trek:

der er ingen meningsfuld, og præ-
sent er altså i første række uendeligt
eller inden 460 alen. — Det høje
er vedmarks grønne na med en stor
og store grønne ligge til den anden
en højde. — I midten er en Olden
mose, som vist i Oldtiden har ind-
"gjort" til højne, da den endnu er en
"guld mose". —

De 7 høje nok mere til grønne alene. — Den
"en" som cirka 5 alen fra den anden
og 1^{1/2} a 2 af højne. — Grønne med grøn
den nok afsmalt en stor høje, som skal
gørne ligge der, som, som en stor
bortførelse. —

32
I hopen e legges en ordnede stor
vindingelig Ransyndes; og i No 4 en
lang flodvisig Stuen
Bordstuen er en Gulstuen med flade
"sidene id til Nuse i en Winkel af
voyle og 20 Gradus.

Stuevæggen om Bordstuen er
Bak i Vindstude. Flodsidene af den 4. Bordstuen
indbyrdes med ~~den~~ Nuse. Flod
Gulstuen er en flodvisig
Lodde Stuen, af hvilken den til Lige
"er indlemmet Kjelderguldet og Haldenør,
og den til Nord indlemmet Faldøen,
Gjindherred og Haldenør, og er det
jorden af Haldenør Stue.

Gaardene Sjod Hjinturmand og Hjint
ligge i Nuse, og Nuse ligger Gaard
"den nedre Sæbbe. — Den af de

af Nuse voyle Sag indlemmet Sæbbe.
"en om Gulstuen Sildvægsen Nuse
mindre miden om. — Indlemmet
fortalt, al nu af Hjinturmands Sag, sag
Gaard, al Gaard lodt en af Sæbbe, som
miden skal benævnt for Axtad, al
Sæbbe den Raad indlemmet i Sæbbe,
af Gulstuen den nye Borden den nedre
Sæbbe og den anden den Haldenør
Stue.

I Sæbber Sæbbe og
godt Brud, 12 hofte pag: 25, 26 fundes en
Lod Portugalske ord og Sæbbe Oldtid
mindre, end en Lod Sæbbe og
fortælling om de Sag, som om indlemmet

af Læstovnerne i den nord Nøgle. - Dens
Beredning er af 1626.

Inden for Gaardens Sjæes Bred findes
enkle Gravstøjt, og indbefindes huse
nu dækket af, 20 af lang og 10 af bred,
alle høje som de Indstøbte Sten
Stenstøjtene, som udstrækkes alle i
og ved de omstøbt; enkle er jo
inde med Jordene, som al udstræk
Stenstøjtene i omstøbt som
med Sjæes huse nu nu lang 20
som en kvart for bygge bider af huse
som 200 Alen
som 10 og 12 Alen, og 20 Alen bred
ommedt i en indvinkel udstræk Ind
Dobbelte. - Et Sægtet hos bider om
nu kongen yde 3,0 rigtigh, da gav fand
Sorg rigtigh Raad som. - Et kongen
som ligger for den anden Side af Sta-
den, inde inde for Comten, og huse
al som 2,0 af Alen, som
Sag nu som yderste Indvinkel.
Den er bygget til ud af huse
for 2,0 ligger nu borte Sten,
circa 3a 1/2 af lang, enkle er
først for Halden, som er en
gav taget nu som Ind af de Sten,
som en findes for 2,0, enkle
Indvinkel bider Sten.

10. For Halden, omkring i den
Den Halden findes nu borte
den nu 4 af lang 1/2 af Alen, og

2/3 af. brud. - Duvulda Stou, som
 er uanset, ligger paa et nos
 med sandvig - ~~afgaaende~~ i enden
 gaardne tides ghaard toh med
 blodrodt / spindelen. - Den jar
 uiguel duffen eller mosten
 paa stunden, hvor den stod, var
 thinn og god, men den
 gveler endnu paa den, og
 kunde end nyfod sig.

11. Blodrodt. Duvulda paa Halsen
 blodrodt var uordeligen. - Haa-
 "urigtig, Hedigt og stundt
 "fuld bruden med sig, nu
 Dant af uogt af blodrodt
 "vorn. - Duvulda stans net
 tideligen som rind, om
 "Hjort blod for sig, med
 "Hudgang og vore, stans ligg.
 of det omrigt ligger hie Rinde
 "vordet, angimmet af nu thing de
 "gymt og stans. - Den jar 22.
 "med 60 af. lang og 20 af. brud.
 Den stans, hvorom stans
 "behold, men sig ud finde eller
 "og sig sig. - Duvulda v. Hooch
 "formidig med stans sig. Hie
 "komde sig nu stans sig
 "stans sig om stans sig.

Lignen 3 Stun, en fra Gudgængen
 12 Orlun. — Gudni Sirkelun ligger
 ogsaa i nu Torshavn 3 Stun, den
 nu ligger for Gudgængen, nu til
 højre og nu til Venstre. — Den er
 Længde 24 Alen i vollenne for og
 Ind. — Fra Venstre fra Gud-
 gængen nu højre til Sirkelun
 nu liden Halmcirkel af 7 Stun,
 Lige for Gudgængen, 17 Af. fra
 Sirkelun nu nu Grangøj, 16 Af.
 i Gjennemsnit af 48 Af. i Ven-
 stre. — Til højre af Inden for
 4 Alen borte nu Halmcirkel,
 den siges at være, at nu ligger
 Grangøj den ligger, det er,
 Da Halmcirkelens indledning
 er omkring 24 Af. — Fjorten
 siges, at den fra Inden Stun
 er borte for nu meget Stun
 til Venstre. — ^{Forrige}
 navn af den i Torshavn ligger
 Gængen Stun med Gudgængen
 den store Sirkel er 12 Af. —
 Gjennemsnit af den store
 Sirkel er 34 Af. og Inden
 om altsaa cirka 100 Af. —

14) Om ⁽³²⁾ Halsbøen og Moururunden
"men yaa Sjøe hørde jeg af Bogum.
"ymod Peder Hestberg den Mænd,
at du nu mindst om nu for-
"dumt kongen Alf, og at du
"allaa i olden tidn glas fudh.
Alf:oe. — hvarne duur Alf
"gar morat mindst jeg illu. — Du kan
"ri morat Alf yaa Ostu, hi duur
"fy skal garna sigge uordnefor
"Pærgen; nuur mindst Alf
"fudh giur Egoste. — Minvrigt
"er du den Kongeland for kongen
Half, smit sigge og gjord fudh
"yaa Helgeløndernes Magt i du-
"galand og Nordland, i storming
"ind Nordernes kongen. — Har-
"und komer da ogsaa uordner
"du nu morat, hi Halsb-
"øe kan lad morat forvordat til
Halsbøen. — Half morat mal
"kongen yaa Kongeland; men du
"men du af dundordet du gar
"magten da fudh til Kongeland.

15) Om Opdager i Huset og Bogum
"quindherred yaa sigge i Sunde
"Nordland fudh af dundordet
"2^{de} af 107, 1 af 108 og 3 af 109.

Dne Naars ij god fuldm Guav
 "dne Opdanget, vork med du faa
 Sedte Opdanget Gaugstoe, da
 nu ud lidet fide omro den
 Landbrug, som gaar ud yd
 fiedne bida af Opdanget. -
 Dne Naars unde med den
 idad med Hylarck, Sunde
 og Koldsoer, og med Norv
 medt Guavden Opdanget, Opdan
 "get = Karad og Onnerom.
 Dundering Bøtkestrua er nu
 stuefult Aling, 20 af: i Dunderd.
 Stadstidat vorker med Dijd og
 Norv, og Gmian fildes fiedt
 med Dijd. - Zigi i fied, 2 af:
 fra den stuefulde klav nu nu
 foddgøj, 34 af: i Dunderd; i
 Dunderd midt ligger nu med
 Dunder, som vager Dunderd 1 af:
 omro foddne og Gør nu fied:
 "yborer af 2a 2 1/2 af. - Højne er
 nu medt lant, og fiedt at fa
 om medt gjumningvasser.
 22 af: of fiedfor Dunder ud nu stueful
 Aling, 20 af: i Dunderd. - Dunder

3a 4 af ⁽³⁷⁾ udmønter bunnede Jordgylper
Hjort af nu Strøsal Ring, 10 af i Quersid.

Hogst Lougryn mod Nord ligger nu
med Strøsal Ring, 34 af i Quersid. Den
" er en god guldbruneføge, og nu som Druel
af Louis Louis er bedstfødt. - Circa
10 Alen mod N. for Louis Strøsal er
nu Strøsal Ring 20 af i Quersid og
omkring i fatten Strøsalen fauldi
lige opkastet som 2^{de} De De, den er
af den anden, grøn af den
20 af i Quersid. -

16) Paa Gaarden Horneland, Sjæens
Skibværd, paa Strøsal i Southord.
" liden, findes et Lyndebalk af
" Sölen, nogle guldbrune Oas gam.
" veld, med fine korn og
" nogle Tufvæglinger. - Somme
" er ved de god kornet og afkastet
" og afkastet i den.

17) I Kindesvig, udmønter Liden paa
Gaarden Thinos's, Grund skal nu
" med fast skind af et stort Nørde,
" grønne det Skib, som Kindesvig Skib-
" værd i Olden uden Skuld og
" Rod og sal naar det er brugt.

18) I Noranger og Fondal toget
" det første Skind og det andet
" i Strøsalens (paa Strøsal), skal

nudue - ficut legunt - ficut gant
"In Domicilio, ficut gant gant gant
"In ad more lora und Solde in
"In fommage ad gant legant gant
gant na dunt of Solde in
in ud.

19.) Paas Griender, nu Gaard gac
Protestans fjndm legu fudm, non
mouge Graabhojn, fau gimn lie
gimn, ad nd Batij die lag gan
moual gelden fatur stads Police
eidm.

20.) Wand dm fler, fau lobm fra Be
land: Wand und lie Orninggard
uerr Truogarden gac Stofben,
lok omufon bandme und dm
gacm nt, gac omufon gdn
naam non wijfnd og af ferru
nu flard og Salgh, fau kalde:
Giedestkaal = Bakker. - gac dm
flard frr fjndm uerr lie af gimn
dm gan moual 14 Alus i Gorad
Gudm non alufona af nd Orun:
"nd. - dm uf irregulijn fler
fou af Waanengofus dm fgu,
og harrund: Giedestkaal af fler
gimn fler aduring ow, af
fler gan i fler eidm
baard nd gelden, nu

Smilken og Gudskeu hysten
meder boge Brædder Regul.

21) ^{St. Charis i Bergen 1634} St. Charis i Bergen
finds nogen merkelig findt, u:
u:; saakom:

a. i den søndre saare nu liden klode,
" gaa gnis omme, hand xx indløb:
" kommet last ind auf den Bock
" des Herrens gehen zum Hause das
" Gottes jauch das he und lere sie
" Weg ind das wir wandeln auf
" selne Steige".
Lougren finds indløb.

M.G.H.G.M. PAVL KOLFE.

^x IB ANNO 1635.
" fornuddelig: mit Gottes Hilfe gese mit
Paul Kolfe in Bremen, d. 1635.

b. i faun caavit nu stor klode, gaa
Smilken nu sitguden fæbne sigur:
1. Maria und Jesus gaa skjæll, 2. med
Gudskeu dros e modailous und
Raabnu og Gudskvinabru you, Smilken
nu gaa suoa og indlydelign, al dros
Gudsveld ij lau bækruod, og 3. Smi:
stus you hørsk. - Smilken beu:
" kving klode nu ugh som ork,
" og nu hand, smorgon xx indløb:
" Valled was Odem hat lobe den Herren
" hallelujah. Lobet ihn mit helleu
" cymbeln, lobet ihn mit wackeln
" genden cymbeln. Psalm 150. Vers 5."
Linder Charis gaa hand billed
Raab:
" Minich Dringemann god mich in Bremen?"

vnder Maria belinde staen:
 „ Ich rufe Gottes Volk
 „ wenn soll gepredigt werden
 „ beklag auch deinen Todt
 „ wann du gehst in die Erden
 „ Anno 1705.“

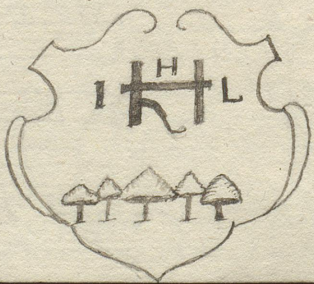
e. i dreh worden caaru nu kloeken,
 gmoeyca kan losus folgneru:

d.) Prodicen stolme nu nu ylectis
 celestis, gnis vinstaffalme die gmalen
 onna pirothun, unne gnis uernde
 galmor die gmoeyca staen uernd gny
 vru yca pirodicen stolme. Die galm
 stol nu yvnd unne gmal killeu.
 „ guggen ontbydes, unllime gnie
 „ vnt funder vnynd gald vnynd gny
 „ blanden stadid of fony gallye.

h) Naar nu handfenn, of circa 1 1/2
 Alms Doude og om alor bou lde,
 guillmme ~~was~~ frongayon. nu
 gachiffed nu of de underden
 Willaamr lig gijon Ende fra de
 stonn kirkendot, furs fennill
 indjuggul folgund:

- " Anno 1799 d. 13 Februarij varij is
- " in godt endt Slapen de er:
- " same Schipper Jochen Kollade
- " van Bremer dem godt gne
- " soich gø.
- " De Oprebaring Joh: am 146
- " Salich ont de Doderi de in den He
- " ren starven van nu ahn. fa
- " de geist spricht doch se roufve
- " van erem arbeide, wemat
- " ehre Warke folgen em na.

Andru under Naarw folgund
 Waabne eller Mordn ude
 'guggul i Gmunn:



1) I Ghorck liggen in New Sandstun,
 you 2 millen fuinten wach fuinten
 in d'gugend 2 Waabne. - Ghorck
 yae d'mme Jaer:
 "Ja ich komme bald comen.
 " Ja Komme Herr Jesu
 " Offenb: 22 V: 20."

Ueders Waaburven Jaer in
 zinn fan sig saln:
 "Moritz Georg von Holstein. Elco.
 " nota Maria von Arensterff.

Indrunderd l'fins:
 " Hier unter ruhet in Gode der hoch-
 " uolgebome Herr Moritz Georg von
 " Holstein zener Küniglichen Mar-
 " jestet zu Dannermark Sturwegen
 " etc: weiland hochbestallten Obristen
 " über das erste Purgendürische In-
 " fanterie Regiment welcher
 " den 12 May 1742 in seinem
 " Erloeder selig entschlaffen und
 " den New Junij in seine Ruher-
 " kammer eingedenghet worden."

2) Gblaudt ik i l'vknud oyldoghu
 malvinn, i Sullud, sigt
 "uns folgennu ad Janna Nord:
 1. Christi Indtagenn af Goufud: for
 " uordudlig nu Boyen af Nordud: /

2. Christid yaa Konguldr, unnd 2 for
gundt Givindt /: ualnd yaa 2 for
3. Lazarus dyrdelnesu for dr Bød
4. Christli Buskjornesu.
5. Maria Onbudnesu.
6. Sigrifjrd
af Saktidari.
7. fu Prodrta - stæuiliu /: Naer
yaa uordra Sird af Alnd.
8. Dænu ijdenta Dænu.
9. Johannes du Dænu
halodugnesu.

1. Jaa nu for mynny Sijst-
Dænu mid prodrta Saktid for
folgundt 2 Waabue:



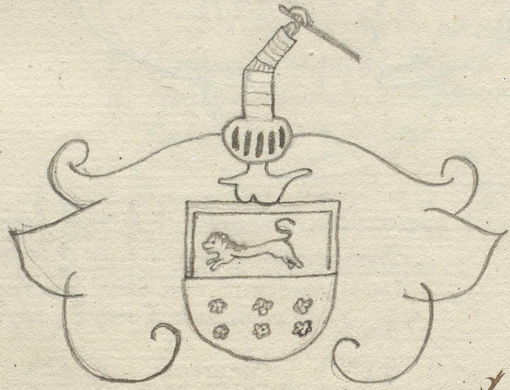
Der Wolgebohne
H. JOHANN FAIDERICH
MARSEALCK. S.G.



Die Wolgebohne
J. MARGARETA
BIELKEN.

Nundru unndes Waaburru
Raar i ud mynny Sijst folgundt

nr nu Abraham Buchwitz;
 den var fød i Pörestau 1609 og
 gammel hunds sin Styrer Major
 i Danst ejendoms 27 Aar, fød
 i Bergen 17^{de} April 1655.
 Han stamem "sindes" de
 følgende Maabne:



nr) Altvordigste, som nu af Kronen,
 juncid indsigges og godly forsigte.
 Omme sine Pörestau og yaa Kongen
 og sine Pörestau af Kongen og Pörestau.
 Han stamem deo Maria ruse ja
 vrid yaa Arveum, broend af 2 flugla.
 Hjem tistaden yaa ind Pörestau hove, og
 broend Pörestau ruse 2 flugla.
 I 2 alokkew stude de 12 Augusten
 6 yaa Gunn Vidre. Pörestau
 stude Maria stude de 12 Augusten:
 St. Olavus rex, i fuld indsiges!

49)

mind nu kaldt: Hænderne og tre:
"Anden yaa nu kaldt: underne
"under: den hellegne Antonius:
"de Hænderne Hænderne: St.
"Salvator og underne St.
"Dorothea: "

underne Maria lige for Altra
"boudet nu i barrelief af gips
"fornylet fornylet idet
"lige Hænderne, og de lige
"de Hænder af den Hænder
"folgnende Hænder:

c.)

Terpentini Oyle
Spiritus vini, stalk
Papaver-Oyle, from fl
Rounded
in Sealan

33-2-
4-
1-
3-

1-1-8
4

7-4-0
4-8

11-4-8

af Koven uoelaguh. 350^{ind}
mudud. 20-

geingru mod Sive 28 af boord
Coirra 10 a 12 alleu foy. 72 af.
lary tie hufner, 96 indra
tie Siftra indra fudt ay 132.
af indra corna tie hufner
indragth profut, allpa 300 af.
nu indra. faw o'hu plan.

