

## Indberetning

til Directionen for det Bergenske Museum.

Som den ærede Direction bekjendt have Undertegnede i Juni, Juli og Augusti Maaneder dette Aar foretaget en Reise langs Kysterne saavel som ind i mange større og mindre Fjorde af nordre Bergenhuis, Romsdals, søndre og nordre Trondhjems Amter, iblandt andet i den Hensigt, at bese og undersøge det os forekommende Fortidsminder, og saavidt muligt, at indsamle Oldsager, Naturalier, Konstsager, og andre Gjenstande, som kunde ansees ønskelige for Museets Samlinger, til hvilken Hensigts Opnaaelse den ærede Direction endog har stillet en Sum indtil 50 Spd. til vor Raadighed. -

Naar vi, efterat denne Reise er tilendebragt, ser tilbage paa de forskjellige Sager, der have været Gjenstande for vor Betragtning og vore Undersøgelser, og vi derhos overser hvad vi paa Reisen have indsamlet, troe vi os beføiede til at antage, at en kort Beretning derom ikke vil være uden Interesse for den ærede Direction, til hvem vi herved overgive de af os indsamlede Gjenstande, hosføiende i vor Betragtning Afrids af nogle blandt disse saavel som af enkelte os forekomne Oldtidsminder.

pag.2.

Da Tiden ikke har tilladt os, at levere vor Indberetning nøiagtigen detailleret og udførligen udarbeidet, bede vi den med Overbærelse modtaget i den nærværende Form, saaledes som den paa Touren af os efterhaanden er nedskreven.

For at lette Oversigten over de af os undersøgte Gjenstande, have vi inddeelt disse i 2de Hovedclasser:



A. Oldsager, hvorunder vi have optaget Bjerghuler, Sagn, Huusholdnings- og andre oecønomiske Redskaber, der bære Præg af norsk Nationalitet, hellige Træer, gamle Sculpturarbejder, Stedsnavnes Etymologi, m. m.

[seinere tillagt] [B. Naturalier. A. Oldsager:]

1. Skongshilleren paa Vaagsøen.

Skongs-Hilleren er en Bjerghule, som findes paa Gaarden Vedvig paa Vaagsøen i Nordfjord, ved et Næs, Skongsnæs kaldet. Den ligger nær ved Stranden, kun lidet over Havfladen, saa lavt at man kan see lige ind i Hulen naar man roer forbi Skongsnæs, er omtrent 20 Alen dyb, og ved Indgangen omtrent lige saa høi, men aftager indeni meget i Høide indtil at Løftet nærmer sig nedad nogle Alen ovenfor Gulvet, hvor der findes en smal Gang indgjennem Bjerget, hvilken nu er opfyldt af Faaremøg, der ogsaa i dybe Lag dækker Hulens Bund. Medens hiin Gang var aaben, skal en Hund være gaaet ind deri, og kommet ud af et Hul imellem Gaardene Vaagsberg og Qvalheim paa søndre Side af Vaagsøen. Hulens Vægge ere bratte, især paa søndre Side. Sagn om fordums Beboere af Hulen eller om andet Hulen vedkommende, vidste ikke vor Sagsmand, Huusmand Svend Rasmussen fra Osmundsvaag og heller ikke Provst Koren, som stadfæstede den om Hulens Beskaffenhed givne Beretning, at fortelle. -

pag.3.

2. Sagn om Dolsteens-Hulen.

I Hulens Indre er to smalle Gange, hvilke føre til fremmede Lande. To Studenter gik engang med tændte Voxlys ind i Hulen, men da de vare komne meget langt ind, bleve de standsede ved en Jernport, indenfor hvilken der laae en stor sort Hund i en Jernlænke.-

3. Steen med et indhugget Mærke paa Sæløe.

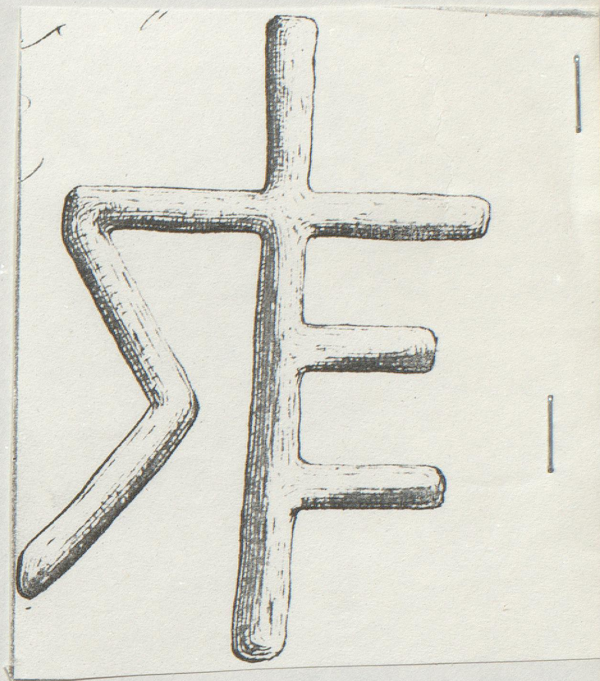
I Landgangsbyggen paa Sæløe, ligeoverfor Sæløe Præstegaard, ligger en obeliskdannet Hellesteen, circa 2 Alen lang, hvori paa

2 Alen lang, hvori paa den ene Flade,

helt ned for den Næste, findes et

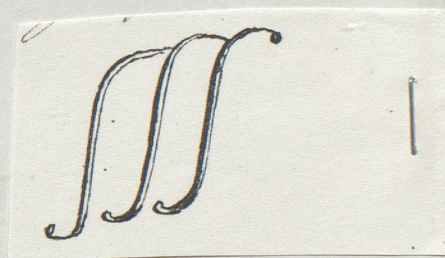


den ene Fladside, lidt nedenfor dens Midte, findes indhugget hosstaaende, i naturlig Størrelse afbildede Figur, som sandsynligen er et Boemærke.



#### 4. Runesteen paa Sæløe.

pag.4. Ved Søen nedenfor Sæløe Kloster, lidt østen for Klosterets store Nøst-Tomt ved Klostervigen, tæt ned ved Stranden og kun nogle faa Alen fra Søens Overflade, ligger en Steen, som er 22 Tommer bred, 1 Alen og 2 Tommer lang, samt 4 Tommer tyk. Paa dens ene Fladside er indhugget hosstaaende Figurer:



Paa den anden Fladside staae dybt indhuggede følgende Runer:

| 41511:

Denne Steen, hvis Indskrift kan læses Messu eller Missu, har sand-

synligen været anbragt et Sted i Klosteret eller i Kirken, hvor den har staaet frit, saa at den kunde sees fra to Sider.

#### 5. Sagn om Troldene paa Tarvald og Barmen.

Paa Statlandet, i Nordost for Sæløe Kirke og Præstegaard, ligger en høi, spids Fjeldtop, Tarvald kaldet. En halv Miil søndenfor ligger Øen Barmen, hvorpaa der ogsaa er et temmelig høit Fjeld. Paa hvert af disse Fjelde boede i Oldtiden en Trold eller



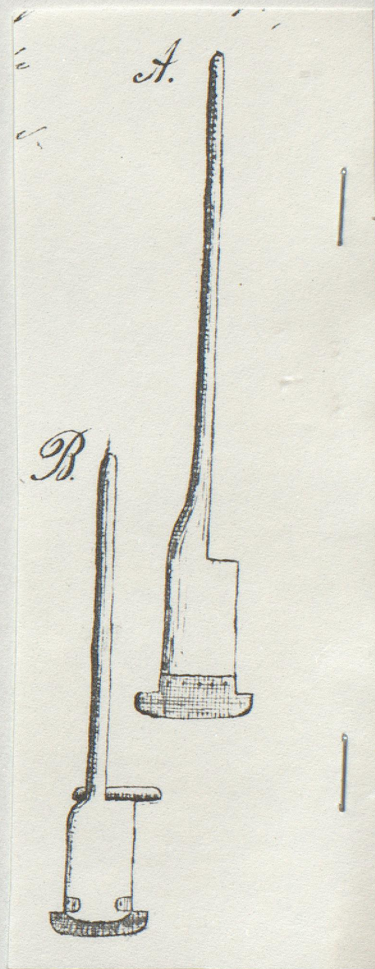
Jutul, og disse to Væsener skulde engang prøve Kræfter ved at kaste store Steenblokke over til hverandre. - Trolden fra Barmen kastede en stor og lang Steen med saadan Magt, at den kom op paa Toppen af Tarvald, hvor den endnu sees staaende. Jutulen fra Tarvald fattede derpaa en svær rund Steenblok, som han kastede sydefter, men den rak ikke længere end til den nordøstre Side af Fjeldet paa Barmen, hvor man den Dag i Dag seer den ligge langt ned i Lien.

6. Særegne Spader i Nordfjord.

pag. 5.

I Sæløe Præstegjeld og, saavidt vi have kunnet erfare, i den største Deel af Nordfjord og Søndmøer bruges et Slags meget simple Træspader, Spadegræv kaldede. De have et omtrent 1 Alen og 16 Tommer langt, smalt Skaft, spids eller tyndt oventil og tiltagende i Tykkelse nedefter indtil hen imod Enden, hvor de have en til højre Side af Skaftet udgaaende Flade, bred circa 5 Tommer, og lang omtrent 12 Tom<sup>r</sup>, hvilken Flade nedentil er beslaaet med et Jern, der gaaer lidt udenfor Fladen til begge Sider. -

Disse Spader, som meget ligne de islandske Paalstave, og derfor vist ere af ægte norsk Oprindelse, see saaledes ud som hosstaaende Afrids A og B vise. - Skaftet af dette Redskab kaldes Spadetræe.



7. Runer paa en Steen ved det nederste af Taarn-Trappen i Sæløe Klosters Ruiner.

· R T T R · T T R · P T R T T , T ·



sic

Saaledes fandt vi disse Runer, hvilke Klüver i sine norske Mindes-  
mærker har aftegnet omtrent lignende. - Taarntrappen truer med  
Nedfald, hvilket uden Tvivl allerede vilde have fundet Sted, der-  
som ikke Provst Koren i Sæløe havde ladet oplægge en Muur til  
Støtte under den, hvilken vel endnu en Tid vil forebygge, at  
Trappen og med den en stor Deel af Taarnet styrter ned.

pag. 6.

Bemeldte Runesteen er ganske vist et Fragment af en større Steen,  
som ved Klosterets Bygning er slaaet itu og siden bleven benyt-  
tet som Bygningssteen. - Indskriften synes at kunne læses saaledes:

Rasgor sannr Thoresa.

Torde man antage Rasgor for et Mandsnavn, kunde Meningen have været:  
at Rasgor var skyldig i Thores /: Drab :/ paa Stedet, hvor Thore  
boede, eller Drabet skeede./

#### 8. Fund,

i Flyvesanden paa Ervig, paa Stat.

Af Provst Koren paa Sæløe fik vi følgende, i Flyvesanden paa Gaar-  
den Ervig paa Statlandet fundne, Oldsager:

1. To smaae Brudstykker af Messing, det ene overtrukket med ædel  
Rust.
2. To Brudstykker af en antik Beenkam paa hvis Midte med Messing-  
Nagler er fastnattet 2 Skinner af Been, een paa hver Side af Kam-  
men, hvis ene Halvdeel har faaet grove, den anden fine Tænder. -  
Paa Kammens ene Ende sees Cirkel-Zirater, anbragte i en Bue. -  
Nedenstaaende Afrids viser Brudstykkernes Udseende i naturlig  
Størrelse:





Da det ene Stykke Messing er overtrukket med ædel Rust, og det af Kammens Brudstykker tydeligen kan sees, at den har været af samme Slags, som nogle i Bergens Museum værende, i nogle Gravhøie fundne Beenkammer, er der god Grund til at ansee bemeldte Stykker som virkelige Oldsager.

pag.7.

9: Egetræerne paa Ekrem.

Den 27de Juni undersøgte vi, hvorvidt de hos Strøm anførte hellige Egetræer, som fra gammel Tid have staaet paa Ekrem i Søvde Annex, endnu skulde findes sammesteds; men vor Søgen var forgjæves saavel der, som paa Nabogaarden Espehoug, hvor man sagde, saadanne Træer skulde staae. - Gaardenes Beboere fortalte, at Træerne vel havde staaet der, men at de vare bortraadnede og omstyrtede.

10. Vandelvens Hovedkirke.

I denne gamle, murede Kirke, fandtes næsten intet mærkeligt. Paa en smagløs, moderne Altertavle var fastspigret en liden vakker Gruppe af den hellige Familie, et Sculpturarbeide, overtrukket med Krid og forgyldt. Det har sandsynligen fra ældre Tider staaet i et Alterskab, eller paa en ældre Altertavle. Paa hver Side af Choret udad mod Skibet er i Muren en stor og dyb Nische, hvori Helgenbilleder formodes at have været anbragte. - St. Jetmunds, Kirkens Patrons, Billede, som nu bevares i Museet, har formodentligen havt Plads der. Kirkens Klokke var uden Indskrift. Paa Kirkegaarden fandtes ingen Monumenter. -

11. Gravhøie i Vandelvns Hovedsogn.

Paa Gaarden Thue, lige overfor Kirken, tæt nede ved Nøsterne saaes en temmelig stor Skibshoug, opført af store Kuppelstene. Den var nu bevoxen med Espetræer, og syntes at have været undersøgt paa forskellige Steder. - Indenfor denne stod en i en liden Steenhaug opreist Bautasteen; men denne saa aldeles ikke ud til at være antik. Beboerne af Gaarden meente ogsaa, at den var reist i senere Tider. Længere ind i Bugten, nærmere hen mod

pag.8.



Mands-Eidet paaviste Beboerne 2 store Gravrøiser, som de sagde at Ingen endnu havde undersøgt.

I Fjæren ved Gaarden Thue, omtrent  $\frac{1}{2}$  Al. dybt i Sanden, var for kort Tid siden fundet en liden Haandqværn, Overliggeren  $17\frac{1}{2}$  Tomme i Diameter og 2 Tommer tyk; Underliggeren 7 Tm<sup>r</sup> i Gjennemsnit og  $1\frac{1}{4}$  Tomme tyk; hvilken vi købte til Museet.

Paa en liden Haandteen, hvilken vi ligeledes købte, var som Sving-Skive anbragt en liden, meget smuk antik Steendup af Serpentin, der ogsaa sagdes at være funden i Fjæren. -

Paa Gaarden Ladevold i Aajemsdalen var en høi, spids, med Græs begroet Gravhøi, som ikke var undersøgt.

#### 12. Torv-Spader fra Søndmør.

I Vandelvns Præstegjeld paa Søndmør bruges et Slags smaae Torvspader, der ere lige saa hensigtsmæssige, som de ere simple og lidet bekostelige. De bestaae af et 1 Al: og 16 Tommer langt, smalt, nede mod Enden krumt og der fladt udgaaende Skaft, som paa Enden er forsynet med et Jernbeslag, der gjør dem meget vel skikkede til at bruges for at afstikke Græstorv og at rense det øverste af Jordskorpen for Ukrud.-De vilde derfor med

Held kunne bruges til at holde Gange og Veie i Hauger rene. - Vi købte paa Thue et Explr. til Museet. Det seer saaledes ud:



#### 13. Risp, et Redskab til at tærse Korn.

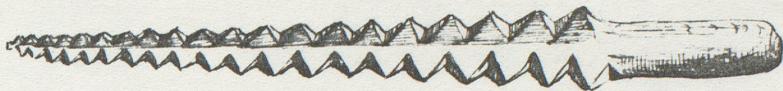
I Vandelven, og sandsynligen paa flere Steder i Bergens Stift, bruges dette simple Redskab, der er af Træ, 21 Tommer langt og i det høieste  $1\frac{1}{2}$  Tomme tykt. Det benyttes paa den Maade, at man holder Korn-Negen i venstre Haand, Roden opad og Axene nedad

pag. 9.

sideskiftet?



vendte, og at man da med Rispen i høire Haand stryger eller higger langs ned af Negen, hvorved Kornene drives ud af Axene fuldkommen lige saa godt som med en Pleiel eller en Tust. Rispen afbildes paa nedenstaaende Tegning:



#### 14. Slibesteen til Slibning af Steenoldsager.

Da Christen Johnsen Rogde i Foraaret 1847 oprev Gulvet i sin Stue paa Gaarden Rogde i Ullensvangs Sogn i Hardanger, fandt han under Dørstokken en aflang, flad Steen, omtrent  $\frac{1}{2}$  Alen lang, 9 Tommer bred og 6 T. tyk, paa hvis Bredsider saaes 3 eller 4 Striber, rundagtig fordybede i Bunden og ganske glatte, hvilke Striber kjendeligen vare bevirkede ved Oldtids Steenredskabers Slibning paa Stenen. - Finderen har besluttet at ville afgive denne Steen til Museet i Bergen. - Hvilket en af vort Mandskab, Knud Johannesen Aga, berettede os. - Denne Beretning ville vi ikke undlade her at meddele, for at Directionen, saafremt Finderen skulde forglemme at afgive dette sjeldne Redskab til Museet, igjennem Præsten i Kindservig eller Andre, kan gjøre Erindring derom. -

pag.10.

#### 15. Spoer af Hestefødder i Klipper paa Søndmør.

Mon det ikke skulde være muligt at forskaffe Bergens Museum en løsreven Blok, indeholdende eet eller flere Spoer af de hos Strøm i Søndmørs Beskr. 2<sup>den</sup> D. S. 460, nævnte Hesteklover, der sees i Kalksteensbjerge paa østre Side af Gurskøen paa Gaarden Soude eller Søvde i Røvde Annex, Herrøe Præstegjeld, og ligeledes paa Vaagsøen i Sande Sogn, / ibid. S. 451 /, eller og at faae Nogen til at udhugge en eller flere saadanne Blokke af Kalkstennen ?, og til hvem burde man desangaaende henvende sig ?



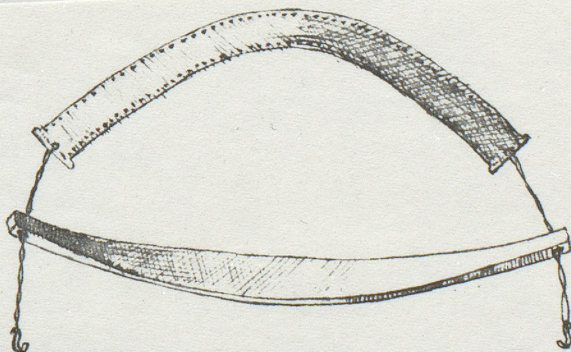
Paa Gaarden Nykrem , ikke langt derfra, boer Lensmand Cappelen, noget længere borte Handelsmand Rønneberg, paa Larsnæs og endnu længere borte Handelsmand Simonsen, paa Herrøe.

I Aalesund traf vi den 19. August 1847 Handelsmand Christoffer Rønneberg fra Larsnæs, og talede med ham derom.—Han sagde os, at mange saadanne Spoer ogsaa findes i Klipperne paa hans Gaard, og han lovede os at gjøre sig Umage for, enten at søge at finde deslige løsrevne Klippestykker, eller og, om muligt, at sprænge eller løskile nogle hvori Spoer af bemeldte Slags findes; og vi underrettede ham om, paa hvad Maade Udkilingen hensigtsmæssigst burde skee. |

pag.11.

16. Hisse, et særegent Redskab til at bære Vand- eller Mælkebøtter.

I Ørstens Sogn, saavel som flere Steder paa Søndmør bruges et Aag, eller en Vassel, af et ganske eget Slags. Det bestaaer af et krumt Træ, ikke uligt dem, som i Almindelighed ere i Vasserler; men istedetfor at Træet i disse hviler paa den Bærendes Nakke, hviler eller støtter det sig i Hissen mod den Bærendes Mave, hvorimod Byrden hænger i en bred Rem, der ligger over hans Skuldre, fæstet i 2 Kroge, en paa hver Ende af Hissen, hvilke ere fastbundne i Touge, som, igjennem et Hul i hver af Hissens Ender, gaae op i Skulderremmen og ere fastgjorte i denne. Dette Redskab seer saaledes ud, som nedenstaaende Afbildning udviser:





Med et saadant Redskab skal man langt lettere kunne bære Byrder, end med et almindelig Aag, da ved Brugen af dette, Byrden stedsse hviler og tynger paa samme Sted oppe paa Nakken, medens man, naar Hissen benyttes, kan skifte om saa ofte man vil, og lade Byrden hvile og tynges snart paa een, snart paa de begge Skuldre, og paa forskjellige Steder af disse. Ved at trykke det foranværende krumme Træ ind mod Maven, bevirker ogsaa den Bærende, at Byrden hænger roligere og ikke slingrer frem og tilbage eller til Siderne, saaledes som Tilfældet er naar et almindeligt Aag bruges. - Ved at kaste de Snore, hvori Krogene ere fæstede een eller flere Gange over Hissetræets Ende, kan man, om man vil, føre Byrden høiere op. - Det bidrager ogsaa til Redskabets Hensigtsmæssighed, at Krogene hænge i Bugter af Tougene, ikke i Enderne af disse, da dette foraarsager, at Byrden saa at sige læmper sig efter den Bærendes Bevægelser, og at man, ved at flytte Krogene i forskjellige Bugter af Tougene, kan forebygge, at disse snart opslides.

pag.12.

#### 17. Løngangen under Jorden paa Ørsten-Ejdet.

For at bese, og, saavidt muligt, at blive bekjendt med dette vidunderlige Kjempeværk, om hvis Beskaffenhed vi af offentlige Tidender havde erholdt foreløbig Underretning, indfandt vi os i Slutningen af Juni Maaned S. A. i Ørstens Sogn, ved Ørsten-ejdet i Voldens Præstegjeld paa Søndmør. - Da den tilfældigviis i forrige Aar opdagede Aabning til Løngangen var funden i en Ager paa det Aamund tilhørende Brug i Gaarden indre Hovden, henvendte vi os til ham, og fik af ham den Underretning, at han, til Forebyggelse af at Løngangen skulde fyldes med Stene og Jord, som Børn og Andre kastede ned deri, havde til-lukket Aabningen med Heller og ført et Lag Jord derovenover,

ope rom



pag.13.

hvor i Korn var saaet, ligesom i det øvrige af Ageren. Han var villig til, mod en bestemt Betaling, paa samme Sted at aabne Løngangen for os, og at skaffe os de fornødne Redskaber til at komme ned deri for nærmere at undersøge den, hvilket han ogsaa gjorde. - Ved Hjælp af en igjennem Aabningen nedbragt Stige, forsynede med tændt Lys i en Løgte, og ledsagede af Eierens, gik vi, den ene efter den anden, ned i Løngangen efterat Hullet i nogen Tid havde staaet aabent, for af skaffe frisk Luft nedenunder. Aabningen, hvorigjennem Nedstigningen skede, var omtrent  $3/4$  Al: bred og  $1\frac{1}{2}$  Al. lang. Da vi vare komne ned paa Bunden, som under Aabningen var forhøiet af derigjennem nedkommet Gruus og Smaasteene, befandt vi os i en huul, i lige Linie løbende Gang, igjennem hvilken vi gik videre frem mod Øst. - Efter at have gjort nogle faae Skridt, stødte vi paa en i Gangen nedfalden Dækhelle, under hvilken vi maatte krybe paa Knæerne, for at komme længere ind, - derfra gik vi omtrent 8 à 10 Alen videre ind i Gangen, hvor vi mødtes af en deri nedfalden Dynge af Stene og Jord, over hvilken vi vel, efter Førerens Sigende, kunde have trængt os frem, men som vi ikke gjorde, da Aabningen var meget snæver, Luften indenfor kjendtes besværlig at indaande, og det syntes betænkeligt, uden i Forveien anbragte Forebyggelsesmidler at trænge ind i den allerede der beskadigede Gang, som ved Indtrængningen muligen kunde bringes til at styrte nærmere sammen. Da vi desuden, ved Hjælp af Lyset, kunde see, at Gangen indenfor Volden var af samme Beskaffenhed som udenfor, der hvor vi vare, lode vi os nøie med at være komne saa langt ind, og toge blot det Stykke, hvorigjennem vi havde passeret, i nærmere Betragtning. Vi fandt Løngangen at være omtrent  $3\frac{1}{2}$  a 4 Al. høi, nedentil henimod 2 Al., oventil henimod 9 Tommer bred fra Væg til Væg, - Sidevæggene vare opførte af temmelig

pag.14.



store, paa Siderne lagte / ikke paa Kant staaende :/ Stene, hvis Ender havde saa reen Top og vare saa net lagte, at Væggene i det hele tagte vare jævne og slette. Hvor der imellem Stenene havde været Aabninger, saaes disse at være udfyldte med Steenkiler. - Over Løngangen laae paa nogle Steder Dækheller, som rak fra Væg til Væg, passende store, kiledannede Stene, der vare indkilede imellem Væggens øverste Sider. Sidevæggene bestode af Graastene, Dækhellerne og de bemeldte kiledannede Stene af en grovkornet hvid Marmor, samtlige uden Spoer af Tilhugning. - Forresten vare Væggene fugtige og klæbrige, saa at man med Fingrene kunde skrube af dem en blød, rødagtig, fiin Masse, lignende en Deig. - Efterat vi havde beseet det indvendige af Løngangen forsaavidt vi havde befaret den, stege vi op deraf, og toge da Spoer af samme, som viste sig ovenpaa Jorden, i nærmere Øiesyn. Vi fandt, at man, ved større og mindre For- dybninger i Jorden, kunde spore Løngangen paa den hele lange Linie, hvorunder den gaaer, lige fra Fjæren ved Søen i Ørsten- vaagen, i Nærheden af et sammesteds værende Nøst, op efter en temmelig brat Bakke, til og forbi Gaardens Huse, ud igjennem den flade Udmark og lige hen til et lidet Vand, kaldet Jøstøl- eller Jutul-Vandet, hvor Sporene tabte sig i selve Vandet. Den hele Strækning fra Ørstenfjorden til Jøstøls vandet kan antages at være omtrent 1500 Alen. -

pag.15.

Ved Nøstet nede mod Ørstenfjorden kunde man see ned i Løngangen, som fandtes at være saa dyb, at en Færingsbaad, der blev stukket ned i den, kun rak  $\frac{1}{2}$  Alen op over Jorden, da dens nederste Ende naaede Bunden. - Ogsaa et Par andre Steder høiere op i Bakken kunde man kige ind i Løngangen; og ved at nærme sig Aabningerne kunde man forvisse sig om, at der i Løngangen var frit Lufttræk, da Luften pustede stærkt ud deraf. - Omtrent 30 a



40 Alen fra Jøstølvandet viste man os i den Retning, hvori Løngangen saaes at gaae, en Kilde, hvis Vand aldrig fryser til om Vinteren, hvor koldt det end er. Ved denne Kilde kunde man stikke en lang Stok dybt ned, og, ved at bøie Stokkens øvre Deel udad til Siderne, forvise sig om, at der nedenunder var en ikke ubetydelig Aabning. - Til den ene Side af den Linie, hvori Løngangen skulde være anlagt, noget længere hen imod Vandet, var en temmelig stor Vold eller Skandse af Steen og indenfor samme en regulair, grøn Flade - det Hele maaskee en stor Fortids Huustomt. I Fordybningerne paa den hele Strækning, hvorunder Løngangen fra Gaardens Huse og henimod Jøstølvandet skulde løbe, viste man os Spoer af Gravninger, indtil 2½ Alen dybe, som

pag.16.

dybe, som i i / i indeværende Aar vare foretagne af endeel unge Karle, der vare komne sammen for at undersøge om Løngangen gik sammesteds, men paa ingen af de Steder, hvor Gravningerne vare skeete, havde man stødt paa Løngangen. -

Ifølge de her meddeelte Oplysninger kunne vi altsaa i det væsentlige stadfæste Rigtigheden af den Beretning, som om denne mærkelige Løngang findes given i Postbudet, 2den Aargang No. 48, den 28. November 1846, og som Directionen har ladet indføre i en Note i Urdas 3die Bind, S: 18 og 19 - en Beretning, for hvilken Enhver, der interesserer sig for Norges Oldsager og Historie, maa være Postbudets Udgiver, hr. Aarflot, meget forbunden. - Efterat vi havde befaret en Deel af Løngangens Indre, og forfulgt dens ydre Spoer, saavidt Anledning dertil gaves og vor indskrænkede Tid tillod det, og efterat vi havde formaaet Aamund indre Hovden til at love, at han strax skulle tillukke den for os aabnede Nedgang til Lønveien, og ingensinde tillade at samme blev staaende aaben, saa at Gruus og Stene kunde nedkastes deri og Gangen opfyldes eller

ope rom

og hvorledes den der var beskaffen,



tilstoppes, forlode vi dette høist mærkelige Sted.

pag. 17.

13

Om dette forbausende Kjempeværk have vi den Mening, at det i den Tid, da Norge var deelt imellem Smaakonger, er udført af en af disse, der har havt sin Residents paa Ørsten-Ejdet, sandsynligen paa Gaarden Hovden, hvis Navn peger hen derpaa (?) /: af Nofen Fyrstes Hof, et Afgudstempel:/ og at Residentsen har staaet over eller nær ved Løngangen, saa at man, om Borngen overrumpledtes og brændtes, kunde søge Tilflugtsted i Løngangen og skjule sine Skatte der. - Spoer af en Borg fra saa fjern Tid kan naturligviis ikke nu ~~ikke~~ ventes opdaget, især da Husene paa den Tid kun opførtes af Træ. - Imidlertid kan vi ikke lade uanmærket, at der ved Hovdevandet eller Jøstølvandet, paa Hovdes Mark, som oventil anført, findes en mærkelig Forhøining eller Forskandsning af Steen, og ved denne en udstrakt Flade eller Slette, samt at Løngangen antages og synes at strække sig lige derhen og at gaae derfra henover Hovdens Marker forbi Gaardens nuværende Thun nedefter til Søen ved Ørstenfjorden, hvor dens nordre Ende er tydelig at see. - At Hovden har været en betydelig Gaard kan ogsaa sluttet deraf, at der paa samme findes mange Gravhøie, Skibshøie, saavel som andre. Dens Navn kunde vel ogsaa udledes af Høfud, det betydeligste, fornemste, og altsaa tilkjendegav, at Gaarden har været en Hovedgaard. -

pag. 18.

Ved Siden af den foranstaaende Hypothes om dette Kjempeværks Bestemmelse i Oldtiden, kunne vi ikke undlade at fremsætte en anden, at det muligens har været en Aqvaduct, for at lede Vand fra Jøstølvandet ned over Gaarden Hovden, og saaledes at forsyne Beboerne med Vand, | ikke blot til deres egen og deres Gaardsbesætningers Fornødenhed, men ogsaa til Vanding af Gaardens Jorder, og muligen til at drive en Qværn med nede ved det



nu værende Nøst. Uden at ville udgive dette for vor bestemte Mening, men blot anførende det som en ikke aldeles ugrundet Hypothes, maa vi, til Undersøttelse af denne bemærke:

1. At man kan følge Sporene af Steensætningen eller Løngangen lige ud i Jøstølvandet.
2. At Tilværelsen af en Kilde i Løngangen ikke langt fra Vandet, gjør det rimeligt, at en Vandledning har været sammesteds.
3. At den Omstændighed, at man paa flere Steder har gravet indtil henimod 3 Alen dybt i den Retning, hvori Steensætningen skal ligge, uden at have naaet ned til det øverste af denne, synes at vise, at Steensætningen, hvis den findes sammesteds, ligger dybt der, medens den længere ned kun ligger omtrent 1 Alen under Jordens Overflade, hvilket maa være saaledes foranstaltet for at skaffe Vandet Fald, og for at Vandledningen stedse skulde blive forsynet med Vand, enda naar Vandstanden i Jøstølvandet var lav.
4. At der ikke over Gaardens Marker, saavidt vi bemærkede, løber nogen Bæk eller Elv, fra hvilken Gaarden forsynes med Vand.
5. At en saadan Bestemmelse af Steensætningen gjør det let forklarligt, hvorfor man har ladet den til Slutning gaae ned over en tæmmelig brat Bakke, hvor dens Hensigtsmæssighed som Vei under Jorden synes tvivlsom, medens den var fuldkommen svarende til den Hensigt at lede Vand ned til en Qværn.

pag.19.

Vi maa derfor tilføie, at, saafremt en lignende Steensætning under Jorden fra den modsatte Side af Jøstølvandet gaaer ned til Ekrem i Voldens Sogn, hvilket vi ikke have undersøgt, det da er rimeligt at denne ogsaa har været en Aqvaduct, til hiin og maaske flere der liggende Gaardes Forsyning med Vand, maaskee ogsaa til et Qværnebrugs Drift sammesteds. Imod Rigtigheden af denne Hypothes kan med Grund indvendes, at Gangen nu



er tør og at Vand aldeles ikke flyder derigjennem, men dertil kan svares, at Gangen sandsynligen paa flere Steder er styrtet sammen, og at den derved er bleven saaledes opfyldt med Jord, at Vandet ikke længere kan trænge sig igjennem der hvor det tilforn flød. - At saa betydelige Aqvaducter under Jordan i Oldtiden have været anlagte andensteds i Norge, er os rigtignok ikke bekjendt; men at denne desuagtet kan have været til, er desuagtet ikke umuligt eller urimeligt. Det være nu som det vil, hvadenten denne Steensætning har været en Løngang eller en Vandledning, et sandt Kjempeværk synes den at have været, et Værk som gjør den Tid, hvori det er udført, Ære, og som vidner om, at Egnen da har været beboet af Mænd, som have udviklet stor Kraft, og som maa have haft betydelig Magt og overordentlige Midler til deres Raadighed.

pag.20.

Af den hvide Marmor, hvoraf Dækstenene i Løngangen bestaaer, fremlægge vi her en Prøve. - Man sagde os, hvad der ogsaa findes anmærket i Beretningen i Postbudet, at denne Steenart ikke forekommer nogetsteds i Nærheden. - Vi have derimod hørt, at en lignende Steenart findes paa østre Side af Gurskøen paa Gaarden Soude eller Søvde (cfr. Strøms Beskr. 2. Deel S: 460) og paa Gaarden Larsnæs, som ligge fra 1 til 3 Mile borte. Ere Dækstenene hentede derfra, viser dette hvilken betydelig Bekostning man har anvendt paa Anlægget.

#### 18. Aase-Minderne i Borgunds Præstegjeld.

---

Ledet af Peder Fyllingen og af den Beskrivelse han i Urda har givet over disse Minder, besaa vi dem den 2 Juli 1847. De laae paa en lang, hældende Lyngslætte, der begynder oppe paa Aasemulen, noget østenfor Gaarden Aases Gjærder, og strækker sig ned til en stor flad Myr ned imod et Vand kaldet,

ope rom

der har sit



der har sit Udløb igjennem en fiskeriig Elv ved Spjelkevigen, 1/4 Miil indenfor Borgensund. Høiene paa denne Strækning ere fast utallige; men de ere meget smaae og lave, bestaae af Kuppelstene og Jord, og ere for en stor Deel undersøgte eller idetmindste opgravede. De ligge blandede om hverandre, uden at man kan spore nogen Orden eller Plan ihenseende til deres Anlæg; dog synes de paa 2 Sider at begrænses af de af Fyllingen beskrevne Stene- og Jord-Volde, der gaae i nogenlunde lige Linier. En af de største og bedst vedligeholdte Houge blev af os foranstaltet opgravet, og aldeles udtømt. Den bestod af Rullestene og en temmelig sortagtig Jord. I denne fandtes paa flere Steder saavel oppe i Toppen som nede i Hougen, Kul; men af Been eller nedlagte Oldsager var aldeles intet at finde. Vi kom til Stedet med store Forventninger, men forlod det uden synderligt Haab om, at Antiquarerne ville kunne gjøre noget Udbytte sammesteds.

pag.21.

19. Menneske-Billede af Steen, fundet i Borgunds  
Præstegjeld.

Af Peer Fyllingen bleve vi underrettede om, at Captain Daae paa Solnør var i Besiddelse af et lidet, omtrent 6 Tommer langt, af hvid Marmor hugget Menneskebillede, der siges at være opgravet paa Skoue Kirkegaard og siden at have henligget i Skoue Kirke. - Det skal fremstille en Mand med en siid Kappe og langt Skjæg. Vi anmodede Capellan Arnet i Borgund om ved Leilighed at søge at formaae Captain Daae til, at give Bergens Museum dette Billede, med skriftlig Underretning om, hvad der med Visse vides i henseende til dets Opdagelse eller foregaaende Skjæbne, og vi anser det passende at gjøre Directio- nen bekjendt dermed, for at den, om Præsten Arnet ei skulde være saa hældig at forskaffe Museet denne Oldsag, kan søge at anvende andre Midler dertil. Paa Molde taledes vi senere med



Captain Daae, som lovede at Museet skulde erholde Billedet, saafremt det ikke allerede var afgivet til Universitetet i Christiania, hvilket var muligt, da hans Søn fik det med sig derhen.

#### 20. Fund i Jøringfjord.

pag. 22. Ananias Johnsen Soure, i Jøringfjord, skal i Juni 1847, paa Bjørkøren have gravet i en Houg, og deri blandt Andet, fundet en Guldring. Ved at skrive derom til Sognepræst Frich var det maaskee muligt at forskaffe Bergens Museum noget af det Fundne. -

#### 21. Sculptur-Arbeider i Borgunds Kirke.

Foruden de skjønne, i Eeg skaarne, Sculptur-Arbeider, hvoraf Kirkens Alter, Prædikestol og flere af dens indvendige Dele bestaae, finder man paa Kirkeloftet henslængt endeel ret vakre Billeder af Egetræ, samt ~~et~~ en stor Deel af det, ligeledes af Eeg udskaarne Gitter, som forhen har adskilt Choret fra Skibet. Gitterets Døre staae endnu der ganske hele, med deres smukke Jernbeslag, og skjønne Forziringer samt endeel af Listværket. - Vi udsøgte og satte til Side nogle af de bedst skaarne Billeder, med Stykker af Listværket, da Provst Nielsen yttrede, at Kirkeeierne vist ikke vilde findes uvillige til at overlade Bergens Museum samme, hvilket han lovede, om muligt, at bringe istand. -

<sup>at</sup> overstroke Ligesaalidt som vore Forgjængere, Sognepræst Strøm, Sorenskriverne Bing og Kraft, Major Klüver samt Biskop Neumann, i deres Optegnelser om Antiquiteterne paa Søndmør, have beskrevet denne Kirkes mærkelige Sculptur-Arbeider, ligesaalidt kunne vi indlade os derpaa, da en saadan Beskrivelse, om den skulde have nogen Værd, vilde fordre en nøiagtig Undersøgelse i flere Dage,



pag. 23.

hvilke vi ikke havde Tid til at opoffre, og derhos udkræve artistiske Kundskaber, hvoraf vi ikke ere i Besiddelse. Vi ville derfor lade os nøie med i Almindeligjed at antyde at Prædikestolen og Alteret, hvis Ydre saagodtsom aldeles bestaaer af Snitsværk i Egetræ, uagtet de ~~ere~~ ved Bortflyttelsen fra deres forrige til deres nu værende Pladse i Kirken tildeels ere bleyne forsutlede og have lidt meget, dog, saavidt vi skjønne de, ere herlige og, idetmindste her i Riget, sjeldne Levninger af Middelalderens Kunstfrembringelser, samt at de mange i bas reliefs udskaarne Tavler, der pryde Forsiderne af Lemmen ovenover den nu værende Hoved Indgang til Kirken, med deres Vaaben oventil og Indskrifter nedenunder, ere Stykker, som ikke blot betragtede i den artistiske, men ogsaa fra den historiske og heraldiske Side, fortjene Opmærksomhed, og burde beskrives af en med de i saa Henseende nødvendige Kundskaber forsynet Mand.-

pag. 24.

Vi kunne dog ikke afholde os fra nærmere at berøre et lidet, udenpaa Døren af en Udbygning fra Kirken anbragt, bas relief, saa meget mindre som vi see os istand til at supplere hr. Biskop Neumanns Beskrivelse af samme. - Bagom Kirkens gamle Chor er en liden muret Udbygning, der formodentligen har været enten en Familie-Begravelse eller et Beenhuus, men nu bruges til et Bevaringssted for Kalk, Tjære og andet, der benyttes ved Kirkens Reparationer. - Paa den udvendige Side af Døren til denne Udbygning, udad mod Kirkegaarden, er fastspigret en liden i Asketræ godt udskaaret Tavle, hvorpaa fremstilles Døden, som afhenter en gammel Mand, hvis Kone og Børn søge at holde Manden tilbage, medens der af en Sæk ved hans Fødder triller ud en Mængde Penge. Nedenunder er udskaaret følgende hollandske Vers:

Het Worelds goed is in dit leeven  
den mensch geleend en niet gegeven.



Oversættelse:

Alt verdsligt Gods er her i Livet,  
os, godt Folk, laant, men ikke givet.

Af denne Indskrift, saavel som af Indskriftene under adskillige af de udskaarne Tavler og Vaaben, der ere fastspigrede paa Lemmen i Kirken over Hoved-Indgangen, er det klart, at Sculptur-Arbejderne i Kirken ere forfærdigede af en hollandsk Mester. Endelig kunne vi ikke lade uberørt en ihenseende til Kirkens skjønnede Konstværker nylig forøvet Vandalisme.

Det imellem Choret og Skibet forhen værende Gitterværk, med sine høie ziirlige Porte eller Døre, alt arbeidet af Egetræ med de skjønneste Ornamentter er nedbrudt. Fire deilige Søiler og nogle af Ornamentterne ere førte ud paa Kirkegaarden, hvor de ere anbragte ved 2 Kirkegaards-Grinde paa den Maade, at Søilerne ere halvt indmurede i Graasteensgjærderne, og for en Deel fæstede til disse med brede Jernbaand. Over Grindene ere Tage byggede, der ere saa smalle at de mesterligen skaarne Engleho-veder, som derunder ere fastspigrede paa brede, skjønt udarbejdede Lister, staae og kige ud i den frie Luft, modtagende baade paa første og anden Haand en god Deel det Regn, som skyller ned fra Himmelen, og hvoraf Søilerne ligeledes vaskes, forsaavidt Graasteensmuren ikke paa de indre Sider afværger saadant. - Den øvrige Deel af Gitteret, navnlig Portene og mange Ornamentter, ere behandlede paa en skaansommere og christeligere Maade, thi de ere ikke, som hine, drevne ud paa Kirkegaarden og givne til Priis for ødelæggelse af Væde og Kulde, men de ere opsatte og henslængte paa Kirkelofterne, hvor de have Tag over sig og kunde vente saa lang Tilværelse, som den kaade og ubetænksomme Skare af Drengene og unge Karle, der ikke sjelden besøger Kirkelofterne før og efter Gudstjenesten, vil forunde dem. -

Haand' retlaffia  
'Deel'



## 22. Konstigen udskaaet Skab.

Paa Gaarden Søeholt i Ørskougs Præstegjeld, boer en Mand, hvis Mavn, om vi mindes ret, er Jens. Denne Mand skal eie et Skab af Egetræ, hvori er udskaaet Billedværk, omtrent af samme Slags, som det, der findes paa Prædikestolen og Alteret i Borgensunds Kirke. Det er nok uvist, om han vil afhænde det, men Underhandlinger derom kunde maaskee bedst bevirkes enten ved Provst Krabbe til Ørskoug, eller ved Captain Daae paa Solnør.

## 23. Billeder af Egetræ i Gidskøe Kirke.

I en ubenyttet Stol eller rettere et indbygget Rum lige under Prædikestolen i Gidskøe Kirke staae, blandt endeel Træskrammel, hensatte 3, omtrent 2 Al. høie Billeder af Egetræ, det ene et Christus-Billede, hvoraf Armene og noget af Fødderne ere borte, det andet et Maria-Billede, bedre conserveret, men dog uden Fødder, og det 3die et Helgenbillede, som vi ikke bestemt tør angive. Det synes som om de engang have været belagte med Kridgrund, dog er dette uvist, thi den hvide Masse, som findes i nogle Folder af Draperierne, er maaskee blot Kalk, som er stænket derind naar Kirkevæggene ere blevne

overkalkede. Alle disse Billeder røbe en meget høi Ælde, da Egetræet paa flere Steder er blevet ganske mørt og sortagtigt. Kirken eies af 2de Bønder. Da Billederne henstode skjulte og ikke vare eller kunde være Kirken til Prydelse eller dens Eiere eller Menigheden til Nytte, ansaa vi det muligt, at Museet kunde erhverve sig dem, hvis man fik Provst Nielsen eller hans Kapellan, Arnet, til at interessere sig derfor. -

Jeg, Christie, senior, har derom tilskrevet den Sidste, som har formaaet Kirkeeeierne til at skjænke Billederne til Museet

*noget af 'hilselt'*

pag. 26.

*T i marginen:*

Som Beviis for Christus-billedets høje Alder kan ogsaa anføres, at det er fremstillet paa den i den ældre Middelalder sædvanlige Maade, med Fødderne adskilte og særskilt naglede, ikke korslagte.

*(hilselt av Christie sjølv)*



^ mig [etter  
overatøke 'de']

og at udlevere dem. De blive nu herved af os fremlagte for den ærede Direction.

#### 24. Fund i Mintehougen paa Gidskøe.

Paa Gidskøens østre Side, som vender indad mod Aalesund, ganske nær ved Proprietair Hagerups Huus og Stranden, ligger en stor og skjøn Gravhøi, hvis Omfang nedentil er 140 Alen, og hvis Høide antages at være henimod 15, men allermindst 10 Alen.

Der er paa adskillige Steder gravet i den, baade i Toppen og paa Siderne, men ingensteds dybt. Senest, omtrent i Mai Maaned 1847 grov bemeldte Hagerup og en Kjøbmand Fouske fra Aalesund nogle, omtrent 3 Alen dybt ned i Høien fra dens Top. Om der, ved de foregaaende Gravninger er fundet noget, vides ikke; men

pag.27.

ved den sidste fremkom der Oldsager, som vilde have været af høi Interesse, dersom nogen Sagkyndig havde været tilstede, optegnet, aftegnet og undersøgt dem, samt sørget for deres Opbevarelse saavidt muligt. Høien er udvendig belagt med Græstorv, hvorunder der, saavidt man af de skede Gravninger kan see, findes et omtrent 2 Alen tykt Lag af ikke meget store Rullestene. Under disse befandtes ved den sidste Gravning, et lag af ganske fiin Sand, hvori, omtrent 3 Alen under Høien laae 8, ved Siden af hinanden anbragte, Steenkister, hvoraf Hovederne eller de bredeste Ender vendte mod Øst, Fodstykkerne mod Vest. Kisterne bestode af store, tynde Skifersteens Heller, og vare meget tætte. Endestykkerne vare lange, af tykkere og fastere Stene, der stode paa Enderne neddrevne i Sanden, paa hvilken Overliggerne laae, uden at der var aabne Rum imellem Kisterne. Ved Overliggernes Optagelse gik de fleste af dem itu, dog ikke anderledes, end at nogle af Stykkerne beholdt en Længde af circa 2 Alen og en Bredde af henimod 1 Alen. Aarsagen til at



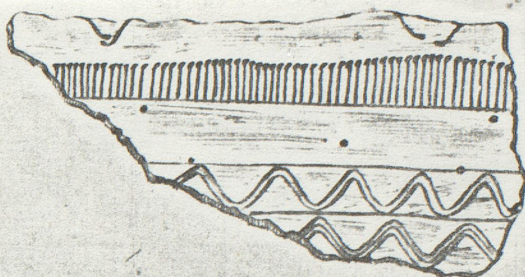
Overliggerne saaledes gik itu, var deels Hellernes Tyndhed og Skjørhed, deels at de paa en ubekjendt Maade vare fæstede til Ende- eller Sidestykkerne, saa at de med Magt maatte oprives. — I den fine Sand under Overliggerne laae brændte Menneskebeen, hvoriblandt Kjæbebeen og andre Dele af Hovedskaller tydelig saaes. Paa Undersiderne af Overliggerne, men ikke paa Sidehellerne, vare Forziiringer indhugne, bestaaende af Cirkler, Slynge- ninger, langs og tværsгааende Striber og Blade. I ingen af Kisterne var Steenbund, og der fandtes heller ikke i nogen af dem andet end Sand, brændte Been og Aske. — De optagne Steenheller bleve udbragte af Høien og deels henlagte paa dennes Sider, deels nedførte til Hagerups Huse, hvor de siden have henligget og tjent Børn til Legetøi, hvoraf følger, at de ere blevne brudte i mindre Stykker, end de, som under Opgravningen førtes ud af Høien. —

Det ovenanførte, om Høiens seneste Gravning og hvad der ved den blev fundet, skyldes vi Proprietair Hagerups mundtlige Beretning, da vi den 4. Juli 1847 var paa Gidskøe. — Af Steenhellerne bleve saamange større og mindre Stykker, især de, hvorpaa indhugne Figurer vare at see, som kunde opspores, samlede og tagne i Besiddelse for Bergens Museum, hvortil Hagerup gav sit Samtykke. Ved nøiere at examinere de samlede Stykker, have vi foreløbigen fundet Anledning til at bemærke:

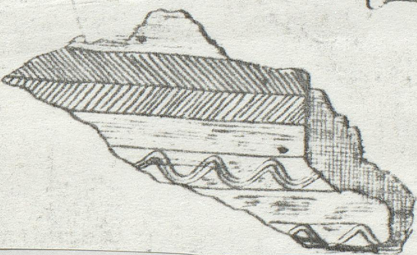
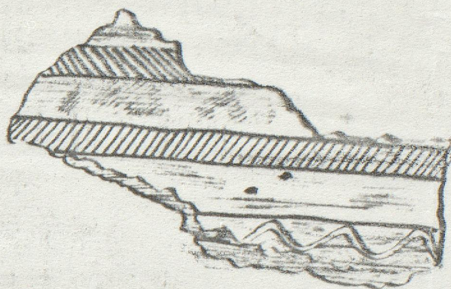
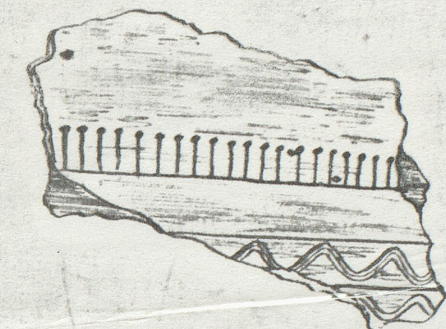
1. at Overliggerne, ved Kramper af Jern, have været fæstede til Ende- eller Sidestykkene, da der i flere af de samlede Stykker findes indhugne Huller, 2 ved Siderne af hinanden, hvor Jernstifter eller Spoer af saadanne endnu sees. Denne Sammenfæstning har rimeligviis foraarsaget, at Overliggerne, da de optoges, bleve sønderbrudte.



2. At Figurerne paa Overliggerne kunne reduceres til følgende forskjellige Slags:



pag. 29.



29

Vi have allerede seet, at Bruddene i adskillige af de fundne Stykker give Anviisning til, af flere smaae at sammensætte eet større. Det er derfor sandsynligt, at, naar man haver Tid og Leilighed til at samle alle de erholdte Stykker og at lægge disse foran sig paa en behørig stor Flade, man da af de forskjellige erholdte Smaaestykker kan sammenstille flere større og derved forskaffe sig et tydeligere og fuldstændigere Begreb om Figurerne Forskjellighed, Beskaffenhed og muelige Betydning. Men dette maa beroe til vor Tilbagekomst til Bergen. — Nu maa det være nok, at have antegnet dette. Saavidt vi skjønne, er



dette Fund, med Hensyn til de paa Overliggerne indhugne Figurer, og den Omstændighed, at Ligene, som laae saa høit oppe i Toppen af Gravhøiene, vare brændte, af den største Interesse for Antiquarerne. Ved at sammenholde de forefundne Omstændigheder ved dette Fund, imod dem, der ere oplyste ihenseende til de faa lignende, som tilforn ere gjorte, nemlig ved Kivike, i Skaane i Danmark, kan man sandsynligen komme til ganske interessante Resultater. Om nogle af Figurerne skulle være Skibsfigurer, hvilke de synes at ligne, fortjener nærmere Undersøgelse. Mintehaugen er tilvisse en meget indholdsrig og høist mærkelig Ættehøi, hvori sande antiqvariske Skatte ligge forborgne.

Af de indsamlede figurerede Hellestykker ere de største omtrent 1 Alen lange og  $\frac{1}{2}$  Alen brede. Navnet Mintehaugen synes i det nærværende Form vanskeligt at forklare. Maaskee er det blot en Forvanskning af Minnishaugen, en Høi reist til de Afdødes Minde.

Ved vor Tilbagekomst til Gidskø den 19. August 1847 indsamlede vi hos Proprietair Hagerup et halvt Snees flere Stykker af de Steenfliser, som havde tjent til Laag over de bemeldte Steenkister, og vi afkjøbte ham Mintehaugen, eller Ret til at lade samme udgrave eller undersøge, for 5 Spd, hvilke bleve ham udbetalte imod at han gav os Skjøde paa Høgen til Museet. -

#### 25. Flere Gravhøie paa Gidskø, og Fund i disse.

Søndenfor Mintehougen og Proprietair Hagerups Huse, ved Stranden imellem disse og de øvrige Huse, der ere samlede i Nærheden af Kirken, ligger en lang, nedad mod Stranden meget høi Jordvold, paa hvilken mange dels runde, dels aflange Gravhøie, af hvilke de 3 nordligste ere temmelig store, findes anlagte. —

ope rom

pag.30.



I de større Høie er der gravet omtrent ned til Midten; de mindre ere for det meste urørte. - Ved at gaae omkring i Ruinerne af den nordligste Høi og der at søge imellem det opkastede Gruus, fandt vi en skaalformet fibula af Bronze, uden Tunge, men med en Stump af uldent Tøi indeni, samt en liden Knack- eller Slibe-Steen, af rødlig Farve, og med kjendelige Mærker af at Stenen var brugt til Slibning. - Paa Øens nordre Spidse findes mange lave Gravhøie, hvilke synes at have været høiere i Oldtiden, men igjennem Aarhundredernes Løb at være blevne omgivne af Drivsand, som saaledes har formindsket deres Høide.

I en af disse har Anders Johannessen Gidskøegjerde i indeværende Aar gravet, og der fundet:

1. En stor fibula af Bronze med indlagte Forziringer af Sølv, dels i Form af Cirkler, dels af andre Figurer.
2. Tre mindre fibuler af Bronze, uden indlagte Forziringer.
3. Ti smaae, til Forziringer anvendte, Ophøininger af Bronze / af samme Slags som de paa Udeide i Nordlands Amt 1846 fundne: /  
Urda 3<sup>d</sup> B. S. /.
4. Skelettet af et Menneske, temmelig heelt.
5. Et Sværd og en Bauesag, af Jern, begge meget fortærede af Rust.

De under No. 3 anførte Ophøininger fandtes fastsnittede paa smalle og tynde Messingbaand, tre paa hvert, og en løs. - Samtlige disse Sager ere af Ole Gundersen Gidskøe solgte til Museet. I denne Høi blev af os søgt d. 3. Juli for at finde nogle hele Been af Skelettet, hvoraf vi fandt Craniet, et Laar- og et Lægbeen, der toges i Forvaring. - Kjæbebenet manglede, men vi fik Løvte om senere at erholde samme, da det af Finderen var bleven nedlagt i den løse Muld i Nærheden af Craniet, og vi modtog det ved vort senere Besøg paa Øen den



18de Aug., saa at Craniet nu er heelt.

Nogle flere Menneskebeen bleve af os fundne længere ned mod Stranden, hvor Beboerne sagde, at Søgaengen idelig blotter den ene Gravhøi efter den anden. Af de ovenanførte Oldsager ansees den store Fibula No. 1, for at være en mærkelig Sjeldenhed, ligesom Ophøiningerne, No. 3, ogsaa ansees interessante, fordi de give Oplysning om, hvorledes de paa Udeide fundne lignende Forzinger have været anbragte.

26. Sagn.

1

I et Bjerg, Lundsbjerg kaldet, hvilket er ganske brat nedgaaende i Søen, og hører under Gaarden Lund i Vedøe Præstegjeld, ved Indløbet til Romsdalsfjorden, er et Hul eller en Hule, kaldet Guldringshullet, hvilket Navn det har faaet deraf, at St. Oluf engang da han reiste igjennem Fjorden steg op i Masten paa sit Langskib, og lagde en Guldring ind i Hullet.

2

I Nordfjord, lige over for Udvig, er ogsaa et Bjerg, Sølvbjerg, hvori en stor Skat af Sølv skal ligge begravet. Paa Bjergene skal staa skrevet følgende Vers:

„Kjel indunder og Kjel ovenpaa,

Kjel skal han hede, som Skatten skal faae".

Dette Bjerg er nok det samme, som ogsaa kaldes Skriverbjerg, formodentlig af den Skrift som skal findes paa samme.

3.

Da Sinclair drog med sine Krigsfolk igjennem Romsdalen over til Gulbrandsdalen, havde han med sig en Hexe. Denne skal i et Vand paa Gaarden Sel i Gulbrandsdalen, hvilket Vand kaldes Sælsvandet, have saaet et Slags Næper, som endnu voxer deri og kaldes Sælsnæper hvilke skulle være giftige og farlige at spise saavel



for Mennesker som for Kreature, men dog kunne bruges som Medicin af Dem, der forstaae ret at anvende dem. Disse Næper voxer i Vandet. -

#### 27. Gravhøie paa Gaarden Sogge.

Paa en stor Slette i Gaarden Sogges Udmark ganske nær ved Gryttens Præstegaard i Romsdal findes en Mængde smaae runde Gravhøie, af hvilke mange fremviiste større og mindre Spoer af Udgravninger. Det var i en af de udgravede at Sognepræst Kraft fandt de Steendupper han i 1846 indsendte til Museet.

#### 28. Alteret paa Slettefjeldet i Romsdal.

Sognepræst Kraft i Grytten stadfæstede, hvad der i Schönings Reise og Krafts topographisk-statistiske Beskrivelse over Norge findes anført, at der paa Slettefjeldet ved Gaarden Slette i Kors Sogn, skal sees et Oldtidsminde, som kaldes Alteret, og som, efter Præstens Fortælling, skal bestaae af en uhyre stor flad Steen, oplagt paa flere mindre, opadstaaende Stene. - Selv havde han endnu ikke seet dette Alter, men han havde foresat sig, naar engang Leilighed gives, at bese og undersøge det; og han lovede os i saa Fald nærmere Underretning derom. Det skulde være meget interessant, at see Schönings Mening om, at dette maaskee er et Jotisk Monument, bekræftet.

#### 29. Oldtidsminder paa Hustad.

pag. 34.

Sognepræst Kraft i Grytten har fortalt os, at der paa Gaarden Hustad i Bøe Præstegjeld skal findes en utallig Mængde Grav-

pag. 34

røiser og andre Oldtids Monumenter. Dette bekræftes af hvad

ope rom

Schønning har anført i sin Reisebeskrivelse S: , Kraft i

ope rom

Norges Beskr. S: 209 og 210, og Klüwer i norske Mindesmærker S:



### 30. Navnet Veblungsnæs.

Dette Navn skal, efter Sognepræst Krafts Mening, være en Forvanskning af det ældre Navn Ve- eller Vealunns-Næs, et Navn, som Stedet i Fortiden har havt, fordi der sammesteds vare Lunner, hvorpaa Veed førtes ned til Fartøier, hvori den bragtes ud til Herremændene paa Gidskøe, medens en stor Deel af Gaardene i Romsdalen hørte til Gidskøe Gods. Da vidr i Oldnorsk er Tømmer, fældte Træer og hlunnr, Ruller, Lunder til at trække Baade eller andet paa, til og fra Søen, og da Veblungsnæs er et naturligt Afskibningssted for Tømmer og andre Trævarer, som nedbringes igjennem Romsdalen, er det vel muligt, at Stedets Navn i ældre Tider har været: Vidr-hlunnar-næs /; af Lunder, som der have været indrettede til at lette Tømmerets Ombordbringelse i Fartøier /;. Det er imidlertid betænkeligt, uden Hjemmel af Navnets Skrivning i ældre Documenter, at antage dette som rigtigt, hvor rimeligt det end kan være, at Gidskøegodsets Eiere, for at skaffe sine Fartøier lettere Adgang til at faa det til Stranden nedbragte Tømmer ombord, har ladet Lunder i saadant Øiemed opføre paa Indskibningsstedet. - At den nærliggende Gaard hvorpaa det Anførte ei saa ganske passer sig, heder Veblung, gjør ogsaa den ovennævnte Etymologie mistænkelig.

pag. 35.

### 31. Maria-Billede fra Kors Kirke i Romsdal.

I Kors Kirke, Gryttens Præstegjeld, har, fra Catholicismens Tid henstaaet et, af Egetræ udhugget, med Kridgrund overtrukket, deels forgyldt, deels malet Mariabillede, som er 1 Al: 23 Tommer høit, og staaer paa et lidet i fordybede Triangelfigurer paa Undersiden udskåret Fodstykke, under hvilket der er en ligeledes udskåret rund Tap, circa 9 Tommer lang. - Paa Marias Skjød sees et Christus-Billede, 16 Tommer høit, med kronet Hoved. -



Hovedet med Halsen er løst og kan optages. I det nederste af Halsen er indboret et Hul og igjennem Nakken samt den nærmest værende Deel af Marias Klæder gaaer ligeledes et Hul, saa at man, naar en Snor fæstes i det nederste af Halsen og trækkes igjennem Hullerne i Nakken og Marias Klæder, ved at rykke i Snoren, kan faa Christusbilledet til at nikke.—Det er rimeligt, at denne Indretning er gjort for at udøve smaae Bedragerier, som skulle tjene til ~~en~~ Understøttelse for Billeddyrkelsen. Mariabilledet har formodentligen paa Fodstykket staaet óphøiet nogle Alen ovenover Gulvet ved en Væg eller i en Nische.

Dette Billede er af Sognepræst I. Kraft med Kirkeeiernes Samtykke foræret til Bergens Museum. -

### 32. Runebjerg ved Romsdalsfjorden.

I en brat og glat Fjeldvæg ved Romsdalsfjorden, nogle faa Favne indenfor Nedløbet af den anden, udenfor Veblungsnæsset fra Fjeldet nedkommende Bæk, sees, omtrent 6 Alen ovenover Søens højeste Flodmaal, indhugget i een Linie følgende 5 a 6 Tommer høie Runer:

MIRIP FYPIPII

Saaledes ere Runerne copierede af Sognepræst Kraft, der flere Gange har undersøgt dem under forskjellige Belysninger. Denne Aftegning stemmer temmelig overeens med den første af de hos Schøning i hans Reise, S: 136, anførte 3 Aftegninger, og bestyrker saaledes Rigtigheden af Schønings Hypothes, at Runerne skulle læses saaledes: " Nereid um thik gik " g: Nereid gik omkring eller ned over dig /: Klippen:/ Under en meget heldig Aftenbelysning afcopierede vi paa Stedet den 8. Juli Runerne saaledes:

MIRIP FYPIPII

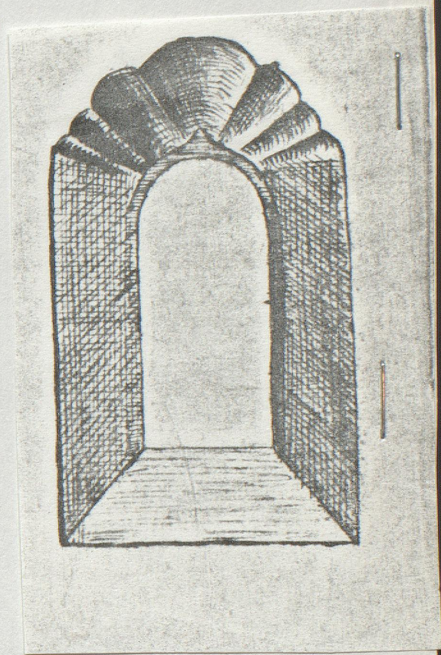


hvilket i Hovedsagen giver samme Resultat.

### 33. Vedøe Kirke og Kloster.

Kirken, som er muret, er temmelig mørk, da den ikke har faaet nye, men beholdt de gamle Vinduesaabninger, der ere smaae og anbragte meget høit oppe i Muren. Buerne i disse Aabninger ere meget smukke. De see saaledes ud:

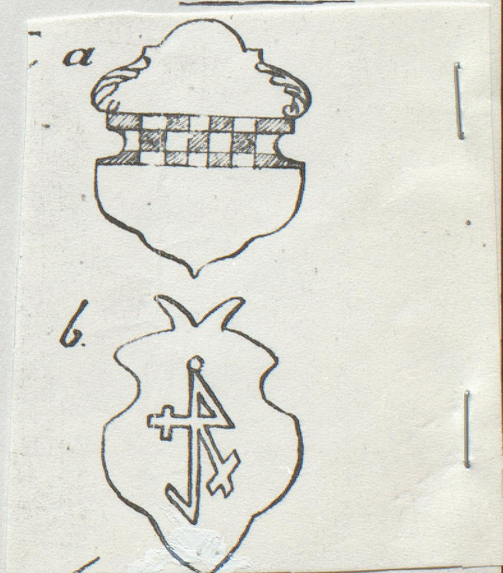
Imellem Choret og Skibet er en 2 Al. og 15 T. tyk Muur, som danner en stor høi Bue, 5 a 6 Alen smallere i Aabningen end Choret. Igjennem den ene af Buens Pillare, til venstre for Alteret, er brudt en hvælvet Gang, som har nogle murede Trappetrin og fører langs Kirkemuren ud til Prædikestolen.)



pag. 37.

Det er sandsynligt, at der fra denne Gang har været en nu til-muret Opgang til en Gang indeni Muren ovenover Hvælvingen tværs over Kirken. I Indgangen til Sacristiet, nær ved bemeldte murede Gang til Prædikestolen, sees i Muren et Talerør, der staaer i Forbindelse med et andet, hvis Aabning sees i Muren til Venstre, naar man gaaer ind i Kirken fra Vaabehuset. Paa den i Schønings Reise, S: 100, under No. 3 berørte Ligsteen over Eberhard Mum, findes indhugget hosstaaende Vaaben, a, og paa den sammesteds under No. 4 nævnte Ligsteen over Søren Knutsen, ved Indgangen til Kirken, er ligeledes indhugget det her afbildede Vaaben, b, egentlig et Boemærke.

'Sacristiet' er først skrevet 'Saristit'





Af den hos Schøning S: 99 nævnte Fane over Fredr: v. Hoven er kun Stangen med sine Guldduske, tilbage. —

Den hos Schøning S: 100 under No. 2 anførte Ligsteen af hvid Marmor staaer nu opsat ved Muren i Vaabehuset. Indskriften med Munkebogstaver paa dens ene Kant seer saaledes ud:

*V* HER LIGR: FRV MCO' JU OK' OVI. UUOYIIS

Dens tre første Ord, som Klüwer / norske Mindesmærker, S:123 / læser: " her ligr ihn.r", synes rettere at burde læses: "her ligr fru", hvoraf da kan sluttet, at Stenen er lagt over en adelig Dame.

Messehagelen, anført hos Schøning, S: 100, under No. 1, er endnu tilstede i nogenlunde ubedærvet Tilstand. — Paa dens røde Fløiel findes flere Steder med Guld broderet hosstaaende Navne, Jesus, Maria; og paa et Sted Franciscus. Paa Messehagelen var anbragt en Stola, hvorpaa med Silke, Sølv og Guldtraad findes broderet Scener af Christi Leynet.

I Sacristiet findes opbevaret:

1. Et Røgelseskar af Bronze, temmelig vel bevaret.
2. Et Døbefad af Messing, med 2 ophøiede Inskriptioner i 2 Circler, den inderste med større og den yderste med mindre Bogstaver, men begge saa forslidte ved Skuring, at Meningen deraf vanskeligen kan udfindes, saameget mindre, som Indskrifterne af dette Slags hidindtil ikke af Nogen ere forklarede paa en tilfredsstillende Maade. Saameget synes vist, at begge Indskrifter ere 5 Gange gjentagne. Indskriften med de største Bogstaver synes at være den, som Thor acius har villet gjøre til: Mater Jesu, virgo casta, ave.

[Dei fire siste linjene på sida gir plass for teikning, som kom på neste side.]

pag. 38.

M A  
ihg  
fransi



Sognepræst Frost, som Formand i en Committee, til hvilken Formandskabet har overdraget Ret til, at raade over Alt hvad denne rige Kirke eier, lovede at ville bidrage til at Messehagelen og Røgelsekarret foræres Bergens Museum, og at Døbefadet overleveredes Museet imod et nyt Messingfad, af lige Størrelse. -

pag.39.

Foruden det Anførte har Kirken et Par store Alterstager af Messing, hver med 3 Fødder, ved hvilke findes smaae støbte Dyrefigurer, hvis Kroppe ligne Katte, medens Hovederne ~~ikke~~ synes at tilhøre Løver.

Udenfor Indgangsdøren til et ved Kirken værende Gravcapel, og i selve Indgangen til Kjelderens under dette, ligge to store Ligstene af Marmor, tilhugne som Ligkistelaag, men, som det synes, uden Indskrifter. Paa Kirkens Klokker fandtes heller ingen Inscriptioner.

Af Vedøe Klosters Ruiner fandtes Spoer, der vise, at Fundamenterne have havt saadant Udseende, som Afridsene hos Schøning S. 94 udvise. Sporene af litr. B og C vare dog meget svage. Spoer af gamle Skibsstader fandtes 3 Steder paa Vedøen tæt ved Stranden, og i Fjæren indenfor Præstens Nøst saaes Levninger af Pæle og Bolværk der give tilkjende, at Søeboder eller andre Bygninger forðum have staaet der.

#### 34. Sundalens Hovedkirke og Oldsager.

Sundalens eller Hofs Hovedkirke har intet mærkværdigt at fremvise. Det meste, som vi ansee værd at nævnes af hvad der findes i den er et gammelt Messing-Døbefad, hvorpaa sees en næsten bortskuret Indskrift af de sædvanlige Initialbogstaver M. J. V.c. a. V. E. flere Gange gjentagne, og et paa en udmærket Stol paa en af Lemmerne malet Vaaben, som saae saaledes ud:





Paa en af Kirkeklokkerne stod med latinske Majuscler " Me fecet Amestelredami. anno 1647. Assverus Koster". - Den forhen paa Kirkegaarden værende Bautasteen /: Schönings Reise S. 74 /: stod nu som Grindstolpe, afbrudt, ved Hovedindgangen til Kirkegaarden. Gravhøien udenfor Kirkegaarden /: Schönings ibd /: var ganske udgravet, da man var ifærd med at udvide Kirkegaarden; og man forsikkrede at ingen Antiquiteter vare fundne ved Udgravningen. - Paa Gaarden Aakre saae vi et Drikkehorn, som var fundet og vel conserveret. - Det var forsynet med Sølvbeslag paa hvis øverste Rand med latinske Majuscler staaer indskaaret: "Spes mea Christus Anno 1609". Bogstavernes Form synes at vise, at den nuværende Indskrift er yngre end 1609. - Hos Skydsskafferen paa Sundalsøren saae vi en Træbismar, som vel var gammel, men ikke justeret eller forsynet med Stempel.

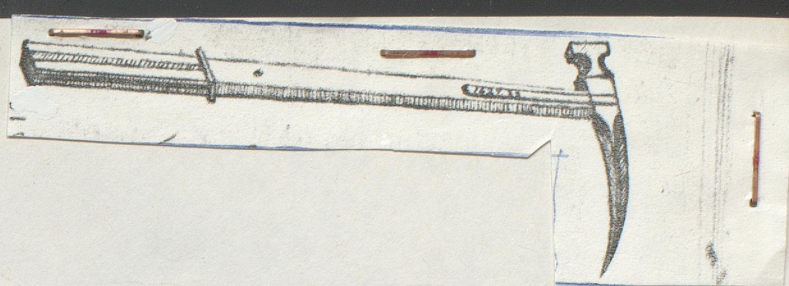
### 35. Sagn.

Paa det udmærket høie Fjeld Hofs-Nipa i Sundalen, seer man en colossal, ret opstaaende Steen med 3 lignende, men mindre, i Nærheden. Den store skal være en Jutul og de 3 mindre hans Sønner, som engang bleve forvandlede til Stene sammesteds - formodentlig af St: Olaf. - De omtales i Schönings Reise, S: 70. - Under vort Ophold i Sundalen var Luften saa taaget at vi ikke kunde see Hofsnipens Top eller de forstenede Trolde. Vi traf Ingen som kunde nærmere udvikle for os dette Sagn, der maaskee har Lighed med Sagnet om Hans Heilings Felsen i Bøhmen. -

### 36. Stridshammer fra Sandvigen.

Paa Gaarden Sandvigen, i Thingvold Præstegjeld, har fra gammel Tid været forvaret en Stridshammer af Jern, forsynet med 2 i Jernet indhugne Indskrifter. - Paa Næbbets ene Side staaer: Peder Jonson; og paa den Fjær, hvorefter Hammeren har hængt, naar den blev baaren i Bæltet, staaer: 1627. Denne Hammer gav Proprietair Hans Brodtkorb til Bergens Museum. Den ser saaledes ud:





### 37. Vægt-Redskab.

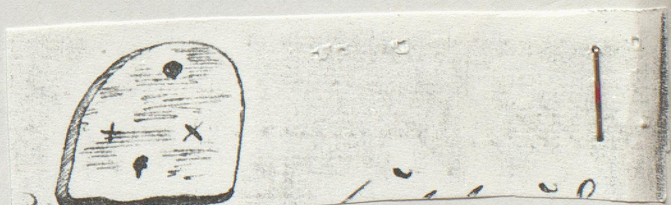
ope rom

Assessor Schwach i Trondhjem tilbød os til Bergens Museum et Vægtredskab, af selv samme Indretning, som det Museet i May 1847 erholdt fra Grønøen i Nordlands Amt.—Da dette Redskab i visse Henseender er completere, end det, Museet tilforn har, modtog vi det med Erkjendtlighed. Det er fundet

### 38. Vævstene /: Kliástene / fundne i Trondhjem.

pag. 42.

Da Organist Tellefsen af de i Urda senest indførte Beretninger om Fund af Oldsager i Norge havde faaet Kundskab om de mange i en Gravhøi paa Næpstad fundne Vævstene, underrettede ham os om, at der, ved Oprydningen af en Huustomt efter sidste Ildebrand i Trondhjem, var fundet nogle lignende Stene, af hvilke een var ganske rund, med et Hul igjennem.—Han foreviiste os derhos en, omtrent 6 T<sup>m</sup> lang og 5 T: bred, flad, oventil avrundet og der gjennemboret Steen, som synes at være en Steen, af samme Slags. Paa dens ene Side vare flere Korsfigurer og nogle andre uregelmæssige Figurer indrissede. Den seer omtrent saaledes ud.



Denne Steen og en lignende have vi haab om senere at erholde til Museet.—

### 39. Bue eller Armbørse fra Gudbrandsdalen.

I Trodhjem blev os tilbudt tilkjøbs en i enhver Henseende vel vedligeholdt Armbørse med tilhørende Spænderedskab, saa complet, som ingen af de Bergens Museum tilhørende ere. Denne Armbørse skal, efter Sælgerens Beretning have været forvaret paa Gaarden Holungøien i Gudbrandsdalen, Vaage Præstegjeld, idetmindste 300



Aar. Vi kjøbte den til Museet for 3 Spd.

40. Oldsagerne i Trondhjems Museum.

Omendskjønt Oldsagerne i det Kgl. norske Videnskabers Selskabs Samling i Trondhjem ikke ere talrige, findes der dog iblandt dem nogle ret mærkelige. Som saadanne vil vi nævne:

1. En stor og ziirlig Vandkande, af Metal, støbt, afdreiet og forsynet med latinske Munkestils-Indskrifter i 6 Rader. Tegning af denne Kande lovede Assessor Schwach med Directionens Samtykke at forskaffe Bergens Museum, til Afbenyttelse i Urda.
2. Et Par skaalformede Fibuler, af en stærk Kobberblandet Bronze, forzirede med phantastiske Dyrehoveder.
3. To smaae Steen-Amuleter / Ringe, eller gjennemborede Skiver: / med indskaarne Figurer / Cirkler, Halvcirkler og Punkter: / Diameteren omtrent  $1\frac{1}{2}$  Tomme.
4. En meget stor Fibula af Sølv. Tegning af denne har Museet tilforn erholdt fra Assessor Schwach.
5. En baadformig Steenhammer, hvori Skafthullet endnu ei var indboret.
6. Et af Bronze forfærdiget og ziirligen udarbeidet Stykke, der ansees for at have været anbragt paa et Kjøregreje, og at have været den Deel, hvorigjennem Tømmerne løbe, men som maa-skee har været Knoppen ovenfor Haandfanget paa et tveegget Sværd.
7. En langagtig, oval, af Trap tilhuggen Steen paa hvis Smal-sider er indhugget en rundt om Stenen gaaende Fordybning, ligesom paa de almindelige, vævskyttelformige Slibe- eller Poleer-Stene.
8. En liden Vægtballance, af Bronze, indrettet til at slaaes sammen for at lægges ind imellem Vægtskaalene / defect/.

pag.43.

Trap (engelsk);  
eruptiv steinart,  
grønstein.



Aar. Vi købte den til Museet for 3 Spd.

40. Oldsagerne i Trondhjems Museum.

Omendskjønt Oldsagerne i det Kgl. norske Videnskabers Selskabs Samling i Trondhjem ikke ere talrige, findes der dog i blandt dem nogle ret mærkelige. - Som saadanne vil vi nævne:

1. En stor og ziirlig Vandkande, af Metal, støbt, afdreiet og forsynet med latinske Munkestils-Indskrifter i 6 Rader.

Tegning af denne Kande lovede Assessor Schwach med Directionens Samtykke at forskaffe Bergens Museum, til Afbenyttelse i Urda.

2. Et Par skaalformede Fibuler, af en stærk Kobberblandet Bronze, forzirede med phantastiske Dyrehoveder.

3. To smaae Steen-Amuleter / Ringe, eller gjennemborede Skiver:/ med indskaarne Figurer / Cirkler, Halvcirkler og Punkter:/ Diameteren omtrent  $1\frac{1}{2}$  Tomme.

4. En meget stor Fibula af Sølv. Tegning af denne har Museet tilforn erholdt fra Assessor Schwach.

pag.43.

5. En baadformig Steenhammer, hvori Skafthullet endnu ei var indboret.

6. Et af Bronze forfærdiget og ziirligen udarbeidet Stykke, der ansees for at have været anbragt paa et Kjøregreje, og at have været den Deel, hvorigjennem Tømmerne løbe, men som maa-skee har været Knoppen ovenfor Haandfanget paa et tveegget Sværd.

7. En langagtig, oval, af Trap tilhuggen Steen paa hvis Smal-sider er indhugget en rundt om Stenen gaaende Fordybning, ligesom paa de almindelige, vævskyttelformige Slibe- eller Poleer-Stene.

8. En liden Vægtballance, af Bronze, indrettet til at slaaes sammen for at lægges ind imellem Vægtskaalene / defect/.

Trap (engelsk):  
eruptiv steinart,  
grønstein.



9. En Rüne-Calender, udskaaren paa flere forskjellige, med Snorer sammenbundne Træstykker.

10. En lappisk saakaldet Runebomme /: noget beskadiget :/.

11. Tre forskjellige antiqve Nøgler, af Jern og Bronze.

12. Sex forskjellige, med Indskrifter forsynede Drikkehorn, iblandt hvilke er et, hvori en stor Steen eller Glasfluss er indfattet.

13. Flere forskjellige Dolke i Jern-Slidrer, smukt udarbeidede.

14. To meget store Fibuler af Bronze, hvori Stene eller Flusser have været indfattede.

15. Forskjellige Stridshammere, af Jern.

Over samtlige Oldsager haves en Catalog, hvoraf Organist Tellefsen lovede os en Afskrift til Bergens Museum.—Det er Skade, at de Steder, hvor de jordgravede Oldsager ere fundne, for en stor Deel ikke findes antegnede. - }

pag.44.

Af ethnographiske Sager haves ikke faa, og deriblandt adskillige meget interessante Stykker fra Grønland og Finmarken.

#### 41. Bygningssteen fra Trondhjems Domkirke.

Da det, efter vor Formening, ei vil være uden Interesse for det Bergenske Museum, at have i sin Besiddelse en vel tilhugget Bygningssteen fra Norges mærkeligste og skjønneste Steenbygning fra Oldtiden, fik vi, med Vedkommendes Tilladelse, et Stykke af en af de skjønne spidse Buer, der have været anbragte over Vinduerne i den vestre Gavl af Domkirkens Ruiner, hvilken Steen for kort Tid siden var nedfalden og af Kirkeværgen lagt til Side, for at den ei, som Tilfældet ved slige Leiligheder ofte er, skulde blive bortstjaalet.

#### 42. Kongsgaarden i Trondhjem.

Ved en flygtig Beskuelse af en saadan Oldtids-Bygning, der ofte



af Sagkyndige er bleven undersøgt og tildeels beskrevet, er det neppe muligt at opfatte og anmærke noget, naar man ikke vil gjentage hvad forhen er bemærket og oplyst. Af Assessor Schwach modtog vi en af ham, i Forening med Artillerie-Captain M. Dahl, forfattet Beskrivelse over denne Bygnings senest opdagede Mærkværdigheder, hvilken Beskrivelse Forfatterne allerede i forrige Aar gennem her Biskop Neumann have lovet at meddele Museet til Afbenyttelse i Urda.—Til denne Beskrivelse, som er bleven hr. Biskop Neumann overleveret tilligemed de tilhørende Tegninger, der, efter Assessor Schwachs Yttring til os, kunne benyttes af Directionen, saaledes som den finder for godt, vil vi alene føie, at der paa Hvelvet af den i 3<sup>die</sup> Etage værende Sal findes Spoer af Inscriptioner, som tildeels ere overkalkede, og at vi har tilkjendegivet dette for Assessor Schwach, som har lovet, i Forening med Capt: Dahl, at anstille nærmere Undersøgelse i den Anledning, samt i sin Tid at afgive Museets Direction Underretning om Udfaldet.

#### 43. Alstadhous Kirke.

Denne smukke, gamle Kirke, hvis skønne Chor er vanziret ved nogle Trælemme, som man har anbragt paa venstre Side af Skibets Muur, saaledes at man ikke nede fra Kirkens Gulv, kan ubehindret oversee Choret, har ikke andre Mærkværdigheder, end et lidet, af Træ udskaaret St. Olufs-Billede, med en <sup>[sic]</sup> drage under Fødderne /: hvilket Billede dog nok ikke er synderlig gammelt/oggen Kirkeklokke, der har en med ophøiede Munkebogstaver indstøbt Omskrift, som, hvis den Copie vi i det mørke Taarn fik taget deraf, skulde være rigtig / hvorom vi tvivle:/ lyder saaledes:

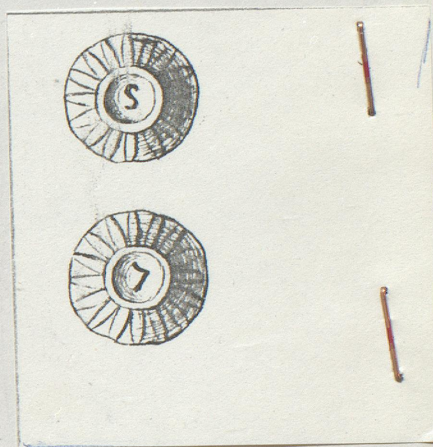


OHNOOH  
 ØTTEØTØR  
 ØAØSØVØTØN  
 ØTØNØ



pag. 46.

I Klokken er derhos paa en os ubekjendt Maade paa Ydersiden fæstet 5 Sølvbracteater i den Orden, som antydes ved de ovenstaaende, ved Siden af Indskriften anførte, 5 smaae Circler. — Bracteaterne No. 2 og 3 see saaledes ud, som hosstaaende Tegninger vise. I den ene staaer altsaa et S, i den anden et L.



Vi have anmodet Provst Arentz om at forskaffe os et Aftryk i Papir af Indskriften, og førend vi erholde dette, vil vi ikke befatte os med at tolke den. Kirken har ogsaa en anden Klokke, hvis Indskrift med almindelige latinske Majuscler indeholder:

" Mortem presento, Plebem voco, congrego clerum. — Campane memor sit (: S ? ) otu, moriture viator. — D: Christophorus Sigvardi. 1581. "

44. Levanger Kirke.

Foruden et Par smukke, af Veegsteen udhugne Portaler, har denne Kirke intet mærkværdigt. Dens to Taarnklokker ere af 1705, og have begge følgende Inscriptioner:

" Anno Christi 1705 da Iver von Ahnen var Stiftsbefalingsmand og Doctor Peder Krog Biskop over Trundhjems Stift,

^ '(i)' overshoke



Magister Rafael Lund Provst over Indherreden og Hr. Johan Schelderup Pastor til Alstahoug Gjeld er denne Klocke af Nye støbt til Levangers Kjercke udi Thrundhjem. F. K. "

/: Istedetfor F K staaer paa den ene Klocke :/

" Fredrich Kesler ".

Midt paa begge Klokke staaer Kong Fredrich den 3<sup>dies</sup> Navnetræk.

#### 45. Munkebye Klosters Ruiner.

pag.47.

Den saakaldte Klosterkirkes Ruiner vare endnu til alle Sider synlige og kjendelige. Paa mange Steder vare de vel omstyrtede næsten lige ned til Grunden, men paa andre vare de 7 til 9 Alen høie. Ligeledes kunde man tydeligen see Formen af de paa Siden af Choret værende 2 Capeller, hvis Mure vare nedstyrtede indtil 2 à 3 Alen ovenover Grunden. -Saavel Kirkens som Capellernes Form har været den hos Klüwer opgivne. -Af den hos Klüwer angivne Kirkegaardsmuur saaes kun nogle Spoer udad mod Elven oppe ved Choret og det ene Capel samt nede ved det ene Hjørne af Skibet; derimod kunde vi ikke finde nogen af Grundstenene til Cellerne, ei heller det hos Klüwer nævnte 2 smaa Bygningstomter; men den steenlagte Vei kan man spore lige op til Gaarden Munkebye. -Af de 2 murede og tilkastede Brønde, som Klüwer troer at have fundet, kunde vi ingen opdage. -Vi have altsaa ikke ved vore Undersøgelser paa Stedet fundet noget, som bestyrker det gamle Sagn og Klüwers Paastand, om at Munkebye virkelig har været et Kloster, og antage det derfor rimeligt - hvad Rigsarchivarius Lange i sin Klosterhistorie / S: 307 og 308 / paa staaer, at Munkebye Ruiner ere Levninger af en ved Reformatsen 1589 nedlagt Sognekirke, som tilhørte Tutterøe Kloster, og at Munke ikke have haft Bolig sammesteds uden forsaavidt de til



visse Tider have opholdt sig der for at have Tilsyn med Markarbeidet paa deres eller Klosterets / Tutterøens :/ Amtsgaard, muligen ogsaa med Reparationen af Kirkens eller Gaardens Bygninger. Vi beklage ellers, at vi, da vi vare paa Stedet, endnu ikke vare blevne opmærksomme paa Langes, fra Klüwers afvigende Mening, da vi ellers ihenseende til Huustomterne og de omhandlede 2 Brønde, vilde have anstillet nærmere Undersøgelser, uagtet disse i alle Tilfælde ikke kunde have ledet til nogen bestemt Afgjørelse af Spørgsmaalet om Klosterets Tilværelse, da Lange har paaviist antagelig Grund til at Munke der kunne have havt temporært Brug for Vaaningshuse og andre oeconomicke Indretninger.

#### 46. Gravminderne paa Gjeite i Skogn.

Paa denne store, i det lavlændte Skogn, høitliggende Gaard, hvorhen en viid Udsigt over flere Dele af Skogn, Ytterøen, Inderøen, Sparbo, Stød og Værdalen haves, og hvorfra man paa eengang kan see 7 Kirker, er der oppe paa en Kam eller Ryg af Gaardsmarkerne, ganske nær ved Gaardens Huse, en stor Samling af Gravhøie, runde, aflange og fiirkantede, blandt hvilke nogle ere omgivne med Randstene. Af saadanne talte vi 29, der laae næsten alle i een Strækning, dog saaledes at 2 eller 3 undertiden laae ved Siderne af hverandre. De fleste af disse Gravhøie ere tildeels undersøgte, og forsaavidt kan man see, at de udvendigen bestaae af Jord, og indeni af Rul- eller Kuppelstene. - Eieren af Gaarden, som i 45 Aar har boet der, paastod imidlertid, at ingen Gravning i Hougene er skeet i hans Tid. Vi søgte desaarsag forgjæves Underretning om, hvorvidt Oldsager ved de skeete Udgravninger, vare fundne i nogen af disse Høie, eller ikke. - Klüwer har, S: 62, løseligen nævnt, at der paa denne Gaard findes en Mængde Gravhøie, og Kraft siger ligeledes



blot /; S: 148 / at der paa denne Gaard findes en stor Deel Gravhøie.

47. Gravkors paa øvre Roel, i Inderøen.

pag.49.

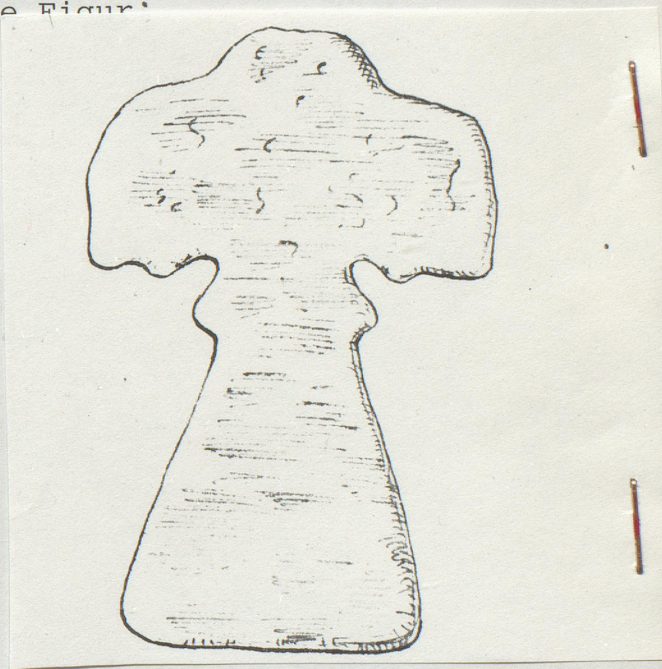
Paa en stor, nu ødelagt Gravhøi paa Gaarden øvre Roel i Solbergs Sogn, Inderøens Præstegjeld, har staaet et  $1\frac{1}{2}$  Alen høit, nedentil  $\frac{3}{4}$  Al. og over Armene 1 Alen bredt, Steenkors, som var placeret i Høiens Top, men som for flere Aar siden, da Høien blev omdannet til en Jordkjælder, nedtoges, og siden har henstaaet blandt de af Høien udkastede Stene, hvor det endnu findes. - Det er arbeidet af en Skiferartet Steen, og har ingen Indskrift.

[ Dets Udseende vises af hosstaaende Figur:

Vi søgte den 31. Juli 1847, da vi bleve vidende om denne Antiquitet, at erholde samme til Museet, og Vedkommende syntes ikke uvillige til at overlade det; men da Eieren mærkede at vi nærmere efterspurgte Korset, og strax vilde tage det med paa vort Fartøi, gjorde han Vanskeligheder, og forlangte 5 Spd. for Afstaaelsen, hvilket vi fandt at være formeget.

[ Vi overdrog imidlertid til Sorenskriver Nannestad og hans Fuldmægtig Lorang, nærmere at accordere med Eieren, at afkjøbe ham Korset for rimelig Betaling, og at besørge det fremsendt over Levanger ~~XXX~~ eller Trondhjem til Bergen. -

[ Da her i Nærheden af Roel skal have staaet en forlængst sløifet Kirke, er det sandsynligt, at Korset i de første christne





Tider er blevet reist paa en Blothoug, og benyttet som Sam-  
lingssted for Bøigdens Folk, naar Præsterne søgte blandt dem  
at udbrede Christi Lære. -

pag. 50.

48. Steenkjær.

Af de gamle Huustomter i denne, om ikke Norges, saa dog Trond-  
hjems Stifts ældste Kjøbstad kunde vi ikke finde ringeste Spoer,  
og der var paa Stedet Ingen, som kunde anvise os saadanne el-  
ler berette, at de forhen vare fundne. - Man sagde kun, at Staden,  
efter Sagnet, skal have ligget ved Udløbet af den igjennem  
Strandstedet gaaende Ougne-Elv, eller Steenkjær-Elv. -

49. Futen og Skriveren, to Bautastene.

øpe rom

Tæt ved Grøvten af Landeveien fra Inderøen til Steenkjær, i en  
saa kaldet Mark- eller Skovstrækning, under Gaarden  
staae 2, omtrent 4 Alen høie, Bautastene, oventil spidse og  
nedefter noget bredere end tykke, hvilke man nu kalder Futen  
og Skriveren, formodentligen fordi de staae jævnsides, kun nog-  
le faae Alen fra hinanden. - Disse Bautastene fandt vi ikke om-  
talte hverken af Klüwer eller Kraft. -

50. Oldtidsminderne paa Hegge.

Af de hos Klüwer, S. 81 - 83, beskrevne og paa det tilhørende  
Kart med Tegning anførte steensatte Thingsteder, fandt vi det  
største, paa Smaating nær i den af Klüwer udførligen beskrevne  
Forfatning. Det mindre, af Klüwer under Litr. B. nævnte, Thing-  
sted, er ogsaa nogenledes i den af ham anførte Forfatning, men  
af det 3<sup>die</sup>, litr. C, fandt vi kun lidet eller intet tilbage,  
da Stenene deels ere bortførte, deels saaledes forrykkede, at  
Stedet ikke længere kan gjenkjendes eller erkjendes for at være  
et Oldtidsminde. - Gravhougen sammesteds var ogsaa destrueret og  
kunde ikke gjenfindes.

pag. 51.



## 51 . Oldtidsminderne paa Egge.

De hos Klüwer, S. 84, anførte, omtrent 3 a 400 Alen østenfor Egge Kirke ved Siden af hverandre liggende 5 steenlagte Circles, findes endnu i en Skov, paa østre Side af Landeveien, og den største af dem fandtes at have den opgivne Diameter samt en Peripherie af 130 Alen. I den nærmest Veien liggende Circels Midte findes en paa mindre Stene fordum nedlagt, men nu fra sit Leie opløftet, stor, til Siderne rund, men oven og nedentil fladagtig Steen, der har en Diameter af omtrent  $1\frac{1}{2}$  Alen.—I den nærmeste Steenkreds er det bestemt at see, at en lignende nu bortført Steen har ligget i Midten og i de øvrige sees Spor af, at det samme har været Tilfælde.—Samtlige de Stene, som omfatte disse Steenkredse, vare nogenlunde store, for det meste ragede fra  $\frac{1}{2}$  Alen til  $1\frac{1}{4}$  Alen over Jorden og den største Deel af dem var afrundet oventil. Den mindste af Circlerne var den længst fra Landeveien liggende. At disse Steenkredse have været Thingkredse, hver for sin særskilte Districtsafdeling, forekomme [sic] os antageligt, især paa Grund af de i Midten værende, store, op-højede Stene, som formenes at have været Dommerstæder. Den nærmest Veien værende Thingkreds, var omgiven af 98, den næste af 104, den tredie af 100, den fjerde omtrent af lige saamange og den femte af 76 i Jorden nedsatte Stene.—Lidt vestenfor disse Kredse, nær ved et tilstødende Steengjærde, saaes 5 smaae Gravhøie med Randstene. De fleste af de Gravhøie, som ligge imellem Egge Kirke og Thingkredsene østenfor samme, ere næsten aldeles udgravede.

I Egge Kirke findes intet mærkværdigt, med Undtagelse af et Messings Døbefad, som har de sædvanlige Inscriptioner i 2 Circler:  
 " Al zeil gelück etc: og Rathe Wishnebi. "



52. Oldtidsminder i og ved Mære Kirke. \_

Da Indskriften paa Osculatoriet i Mære Kirke ikke er fuldkommen nøiagtig aftegnet hos Klüwer paa den til S: 78 og 79 hørende Plade No. 22, og den formeentligen heller ikke er ganske rigtig læst, S: 79, 151 og 152, anføre vi den her saaledes som vi fandt den, tilføiende vor Mening om, hvorledes den bør læses:

III KL FEBRVARII DE DIO  
HÆCCLE · I · HORE · SCÆ MARIE  
7 S QNTINI · M · 7 S HVHBTI  
M · QRY RELIQE H HNT.

Læsningen deraf bør formeentligen være:

" Tertio Kalendarium Februarii dedicatio hujus ecclesie in honorem sancte Mariæ & sancti Qvinctini martyris, & sancti Huberti martyris, qvorum reliqvie heic humantur " (facta ).

^ i  
pag. 53.

Osculatoriets Størrelse er omtrent 11 Tommer | Længde, 9 T<sup>r</sup> Høide eller Bredde og 2/3 T i Tykkelse. - Under Osculatoriet er i den Marmorplade, hvori det ligger, nedhugget et lidet fiirkantet, omtrent 3½ T: langt og 2½ T<sub>m</sub> bredt samt 2 T dybt Hul,



*lans  
kapp med  
Christne  
handskrift*

Om lignende Dedicationer af Altere, hvori Reliquier findes, See Schönings Beskr. af Trondhjems Domkirke, og de der citerede Værker. S. 185 og 188.  $\alpha$

Sjøborg har ogsaa i Samlingar för Nordens fornälskare T: 1. S. 136 omhandlet og paa Pg: 40 fig. 118 aftegnet denne Indskrivt, hvilken han læser næsten som vi. Hans Formodning, at Aarstallet er udslidt paa Stenen, er ganske ugrundet. Stenen er saa ubeskadiget, og Indskrivten saa tydelig, som om den for nyelig var indhugget. -

$\alpha$  Han læser: Kalendas - Quintinoli og Martyrum. Det sidste er fejlagtigt, thi Mærket  $\odot$  efter Navnene Qvinct: og Hub: er paa begge Steder det samme.

$\alpha$  En lignende Indskrivt med Runer findes indskaaret i Skjeberg Kirke. See Sjøborg ibid.  $\alpha$

opne rom Pg. 41 fig: og S:

aa at Ordet:  
emeldte Jord, As-  
eværgers Samtykke,  
ive opbevaret  
Reliquierne fra  
at formode, at  
ter den anden der-  
er understukket.-  
saa sjelden Oldsag,  
ae af dem, som be-  
gjøre sig rigtig  
Museet nu har  
ptionen paa Mære  
dimensioner og  
af nogle af de  
Osculatorium,  
forfærdige af  
i en passende  
m, med behørig  
n, alt til Fore-

viisning ved de almindelige og specielle Udstillinger, hvilket formeentligen vil møde Bifald af Pluraliteten blandt Museets Velyndere. - En saadan Copie vil sandsynligen kunne erholdes forarbeidet i Bergen for nogle faae Speciedaler. -

I Kirken forvares et Messing-Døbefad, hvorpaa i drevet Arbejde fremstilles Mariæ Bebudelse med Omskrift i 2 Rader som paa Døbefadet i Egge Kirke.

Paa Kirkegaarden ligger en Liigsteen af hosstaaende besynderlige Udseende:

Stenen skal være funden i Jorden  
paa Gaarden Jørem eller Gjørem, i  
Nærheden af Mære, og i 1822 henbragt



hvori er nedlagt endeel Been, Aske og Jord, saa at Ordet:  
humantur i Indskriften vel kunde bruges. Af bemeldte Jord, Aske og Been fik vi, med 3 tilstedeværende Kirkeværgers Samtykke, til Museet i Bergen en liden Smule, som vil blive opbevaret sammesteds, uagtet man med Vished kan vide, at Reliqvierne fra først af have været fingerede, og det derhos er at formode, at Nogen senere har tillistet sig den ene Deel efter den anden deraf og at altsaa den hele nu værende Beholdning er understukket.-

Da et Osculatorium, med Indskrift paa, er en saa sjelden Oldsag, at man med Vished kan antage, at kun yderst faae af dem, som besøge Museet, have seet en saadan eller kunne gjøre sig rigtig Forestilling om, hvorledes den seer ud, og da Museet nu har erholdt en fuldkommen nøiagtig Copie af Inscriptionen paa Mære Kirkes Osculatorium, med Opgivende af sammes Dimensioner og endelig, da Museet ovenikjøbet er i Besiddelse af nogle af de Reliqvier, som have været forvarede under hint Osculatorium, foreslaae vi for den ærede Direction, at lade forfærdige af hvid Marmor et lignende og at lade Reliqvierne i en passende Æske fremlægge ved det eftergjorte Osculatorium, med behørig Forklaring, samt en Oversættelse af Indskriften, alt til Foreviisning ved de almindelige og specielle Udstillinger, hvilket formeentligen vil møde Bifald af Pluraliteten blandt Museets Velyndere. - En saadan Copie vil sandsynligen kunne erholdes forarbeidet i Bergen for nogle faae Speciedaler. -

pag.54.

I Kirken forvares et Messing-Døbefad, hvorpaa i drevet Arbejde fremstilles Mariæ Bebudelse med Omskrift i 2 Rader som paa Døbefadet i Egge Kirke.

Paa Kirkegaarden ligger en Liigsteen af hosstaaende besynderlige Udseende:

Stenen skal være funden i Jorden

paa Gaarden Jørem eller Gjørem, i

Nærheden af Mære, og i 1822 henbragt



til Kirkegaarden, samt der benyttet som Gravminde over en Mand, hvis Navnetræk er indhugget paa Stenen. Der er vel muligt, at denne Steen ved et Naturspil har faaet sin nærværende Form, men det er heller ikke umuligt, at den i et ubekjendt Øiemed er bleven tildannet ved Konst.-



At den har spillet nogen Rolle i det bekjendte hedenske Offerhuus paa Mære, torde kanskee være en altfor dristig Hypothes. Nedenunder har Stenen en flad Fod, paa hvilken den kan staae saaledes, at dens hele besynderlige Form fra alle Sider kan sees.

### 53. Oldtidsminder i og ved Saxhoug Kirke.

pag.55.

De 2, hos Klüwer, S: 72 og hos Kraft, S: 151, nævnte sjældne Marmor-Liigstene sees endnu ved denne gamle, i Aaret 1184 byggede og af Erkebiskop Eystein indviede, Kirke, den ene paa en Grav paa Kirkegaarden, og den anden som Fodsteen udenfor Hovedindgangen til Kirken. Det er den sidstnævnte som har Aarstal 1286. - I et Materialhuus ved Kirken henstaaer en stor Døbefont, af hvid Marmor, i 2 Stykker eller Afdelinger, af hvilke Skaalen udgjør den ene, Foden eller Fodstykket den anden. Denne Døbefont har hverken Klüwer eller Kraft omtalt som Kirken tilhørende. - Da den ikke længere benyttes ved Daabsacten, have vi anmodet en i Sognet boesat Embedsmand, Premierlieutenant Buck, om at søge at formaae Kirkeeeierne til at overlade Bergens Museum samme; hvilket man haabede saamegetmere at kunne skee, som Museet i Trondhjem ikke modtager til Indlemmelse i sine Samlinger tunge Steensager, da det mangler Plads til disses Opbevarelse. -



Skulde dette Forsøg lykkes, har Lieutenant Buck lovet, at besørge Døbefonten ved Leilighed sendt til Bergen, enten over Levanger eller over Trondhjem. -

Da der ikke langt fra Mære, som kun ligger 1 Miil fra Saxhoug, findes Brud af smuk hvid Marmor, hvoraflere nye Ligstene sees paa Mære Kirkegaard, er det at formode at saavel det store Alterbord paa Mære, som de gamle Marmor-Ligstene paa Saxhougs Kirkegaard, og Døbefonten i Saxhoug Kirke ere forarbejdede af Marmor, som er brudt i Nærheden af Mære. - I Saxhoug Kirke har været et Osculatorium med Reliquier under, men det er nu borte, og en Træplade er indlagt i dets Sted.

pag. 56.

#### 54. Tutterøe Klosters Ruiner.

Disse Ruiner, som en Candidat Hansen, Fuldmægtig hos nordre Trondhjems Amtmand, Trampe, har tilkjøbt sig i den priselige Hensigt, at bevare dem for anden Beskadigelse, end den, som Tiden medfører, findes endnu omtrent i samme Tilstand, som da Klüwer beskrev dem. Over Indgangsporten i den vestre Gavl er et meget stort, spidsbuet Vindue. - I den nordre Kirkemuur ere ligeledes 5 spidsbuede Vinduer, af hvilke de den vestre Gavl nærmest værende ere mindst beskadigede, og for en stor Deel endnu have deres af Vigsteen hugne Randstene. Af Capellerne er det, som er nærmest ved Midten af den nordre Muur, mindst beskadiget. Dets Vægge ere endnu ganske glatte indvendigen eller inde i Capellet i en Høide af mindst 5 Alen; men Indgangsdørerne fra Kirken ere i begge Capeller meget beskadigede. - Høiden af den nordre Muur og vestre Gavl er ganske vist den dobbelte af hvad Klüwer angiver, altsaa fra 12 til 24 Alen. - Hvad der endnu staaer tilbage af Capellernes Mure har derimod kun en Høide af 6 a 7 Alen.



Klosterkirkens Længde har været omtrent 56 Alen og dens Bredde 20 Alen, indvendigt Maal. - Capellerne holde indvendigt hvert 12 Alen i  $\square$ . - Muren omkring den hos Klüwer under Litr: C anførte Brønd er endnu ubeskadiget, men Brønden er neppe mere end 5 a 6 Alen dyb, og tør i Bunden. - Aabningen i den er  $1\frac{1}{2}$  Alen i  $\square$ . - Paa en Slette ned imod Søen paa Øens modsatte Side, omtrent 220 Alen i O.S.O. fra den nordre Kirkemuur og Capellerne, findes derimod en anden muret Brønd, ligeledes med en Aabning af  $1\frac{1}{2}$  Alen i  $\square$ , hvilken Brønd, efter Grundeierens Sigende, stedse har Overflødhed af meget godt Vand. -

#### 55. Nye Medlemmer af Museet.

Paa en af mig W. F. K. Christie udfærdiget Indbydelse tegnede følgende, i Christiansund boende Mænd, sig som Medlemmer af Museet fra 1. Januar 1847:

- |                        |   |
|------------------------|---|
| 1. Byfoged Lindahl     | 9. Toldinspect. Dewold.   |
| 2. Consul J: Allan.    | 10. Kjøbmand N. H. Knutzon.   |
| 3. -"- H: Clausen      | 11. $\bar{\wedge}$ Jose Caros   |
| 4. Apotheker Jørgensen | 12. $\bar{\wedge}$ Johan Dewold.  |
| 5. Kjøbmand H. Dahl    | ) Naar altsaa deres Indtrædelse af<br>Cassereren tilmeldes Incassator<br>i Christiansund, vil Contingenten<br>fra dem herefter kunne indkræves. |
| 6. -"- N. R. Parelius  |   |
| 7. -"- Hans Lossius    |   |
| 8. Wilh: F: Christie.  |   |

#### 56. Redskaber til en Søndmørsk Trerøings-Baad.

Allerede for længere Tid siden har jeg, Casserer Christie anmodet Kjøbmand Carl Rønneberg i Aalesund om at forskaffe Bergens Museum nogle af de Redskaber, som Søndmøringerne bruge til deres Trerøings / sexaarede / Baade. - Under vort Ophold paa Søndmør afleverede bemeldte Rønneberg til os, som Gave til Museet, følgende Redskaber:



1. En Seilrakke. 2. En Vant-Naal. 3. Et Kobbetræ. 4. En Seilhaank. 5. En Seil-Alke. 6. Et Handsøfte-Træ med tilhørende Ringe. 7. Et stort Bord-Øsekar. 8. Et Squæt-Øsekar. 9. En Seilraae og 10. En Baads-Krabbe. |

De fleste af disse Redskaber findes aftegnede i Strøms Søndmørs Beskrivelse, 1. Deel Tab: III.

57. Malede Glasruder fra Vaagsøe Capel i Nordfjord.

Mad<sup>me</sup> Ravn, Eierinde af Vaagsøe Capel overleverede den 23. August 1847 til os som en Foræring til Museet, 2 malede Glasruder som ved Kirkens seneste Reparation ere udtagne af dens gamle Vinduer. Paa den ene fremstilles blot en Lilie; paa den anden sees en Destilleer-Ovn, paa hvilken staaer en rygende Potte, over hvilken en fra Skyerne udkommende Haand holder en omvendt Retorte, fra hvilken Draaber nedfalde. - Under Ovnen læses følgende Vers:

" Det volder Korsens ild saa heed  
at Øynens taarer drypper ned".

Ovenover det Hele staaer:

" Hinc illæ lacrymæ ".

'andre' overstroke Under nogle, Navne i andre, af Vinduerne udtagne Ruder, iblandt hvilke een, hvorpaa fandtes Præst S: Bugges Navn, saaes Aars-tallene 1691 og 1692, fra hvilken Tid omtrent de erholdte 2 Ruder kunne antages at være.

B. Naturalier.

1. Kalkbrud og Kalkbrænderie i Vedøe Sogn.

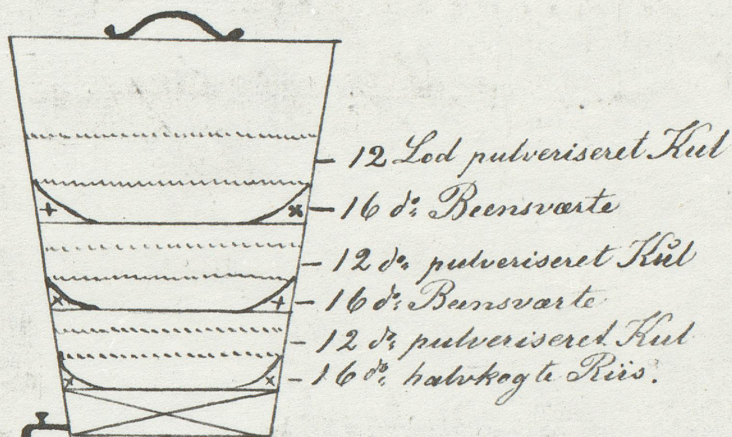
Paa Gaarden Otterstad i Rødvens Sogn, i Nærheden af Søen, brydes en overmaade skjøn Kalkspath, hvoraf man i de seneste Aar er begyndt at brænde Kalk, som skal være meget god. Et Par



Stuefer af denne Kalkspath blev os af Sognepræst Frost foræret til Bergens Museum. —

pag. 59.

2. Apparat til at filtrere Brændeviin, som er benyttet til Dyrs Opbevaring deri.



Maskinen, som i Høide skal være 36 Tommer, i Brede i øverste Ende 28 Tr. og i den nederste 16 T, bør gjøres af Egestav. — De 3 tykke Linier som gaae tværs over Maskinen, betyde 3 Bunde, hvilke bør gjøres af Jernbaand, overspændte med Liinlærred. Den nederste Bund hviler paa et Kors af Træ, 4 Tr. høit. Afstanden imellem de andre 2 Bunde er 8 Tmr. /: ~~.....~~:/ betyde Træpapir, hvormed ethvert Lag bør adskilles.

/: ~~Δ~~:/ betyder en Ring af Rugmeelsdeig, som trykkes ind imellem Bundene og Maskinens Sider, for der at hindre enhver Aabning. —

Da Museet har en stor Beholdning af saadant Brændeviin, hvilket vanskeligen kan faaes omdestilleret, fordi Vedkommendes Destilleerkjedler derved for en lang Tid gjøres ubrugelige, og da Brændevinet, om det end bliver omdestilleret, uden først at være rensed ved Filtrering, beholder en saa ubehagelig Lugt af de i samme værende animalske Substantser, der ikke fordampes og bortsvinde under Destilleringen, have vi troet at burde gjøre Directionen opmærksom paa dette Rensnings-Apparat, og at

pag. 60.



tilraade dettes Anskaffelse og Benyttelse, hvormed en ikke ubetydelig Besparelse i Udgifter vil kunne tilveiebringes. -

### 3. Lampris guttatus.

Den 31 October 1844 fandtes ved Strømsholmen i Nordmørs Fogderie, fra Havet opdrevet en saadan Fisk, Laxestørje kaldet, 1 Alen 17 Tommer lang og 21 Tmr. bred fra Bugens nederste til Ryggens øverste Side, hvortil kommer Bugfinnernes Høide 12 Tmr. og Rygfinnernes 9 Tmr. Denne Fisk henlaae tørret hos Consul S. Knutzon, som i Juli 1847 tilbød os den til Museet, men da den skulde modtages, fandtes den at være meget beskadiget af Muus, og saaledes ubrugelig til Museet, undtagen maaskee til Skelettering, hvortil vi udbad os og senere erholdt den.

Da denne Fiskeart saa yderst sjelden findes, ikke blot ved de norske, men ogsaa ved andre nordlige Kyster, og Exemplarer deraf ere saa rare, at sandsynligviis ei mange saadanne ere blevne skeletterede, have vi troet, at det af os saaledes erhvervede, hvoraf et taalelig godt Skelet kan præpareres, vil være en god Requisition for Museet, og forøge dets Skelet-Samling med en Sjeldenhed, som forgjeves vil søges i flere andre store Samlinger.

### 4. Ørred / trutta / af et eget Slags.

I et lidet Vand, høit oppe paa Reensfjeldet i Nordmørs Fogderi, fiskes et Slags meget fede, storskjællede Ørreder, der almindeligen ere omtrent  $1\frac{1}{2}$  Qvarteer lange, og næsten ligesaa brede eller høie, have et meget lidet Hoved, og ere blanke som Lax. Paa Vandets Bund, som er flad, jævn og fri for opstaaende Stene, voxer et Slags Græs med stilkagtige, runde korte og saftfulde Blade, af hvilke man undertiden finder nogle hele i Ørredernes Maver, tilligemed nogle smaae, sortebrune,



13  
tykskallede Insekter - maaskee Vandkalve /: . ytiskus :/  
eller Zvirvler /: Cyrinus :/.

Da dette er et Slags, saavidt vi veed hidindtil ubeskrevet Fisk, som vi i mange Aar forgjæves har gjort os Umage for at faae fra Grimevandet og Storevandet, det første i Birkelands og det sidste i Seims Sogn ved Bergen, have vi anmodet to i Nærheden boende Mænd som begge kjende og have fisket dette Slags Fisk, om at forskaffe os eet Exemplar i det mindste i Spiritus til Museet, tilligemed Prøver af hvad der findes i Fiskens Mave, opbevarede i Spiritus i et særskilt Glas, hvilket de have lovet.

#### 5. Chrom-Erts-Brud i Sundalen.

Høit oppe i Sundalen, 5 Mile ovenfor Sundalsøren, i et Fjeld, som kaldes Glupa, brydes Chromerts for Consul Garmans Regning. Ertsen føres fra Brudet paa en god Landevei ned til Øren, hvor den sorteres og veies og hvorfra den i Jægter føres hen til Trondhjem. Ved Øren sorteres Ertsen i 3 Classer, No. 1, 2 og Udskud. Vi fik til Museet Prøver af No. 1 og 2.

#### 6. Søde- eller Strand-Gjedde, en egen Art Fisk.

Ifølge Schønings Reise, S. 69 og 74, skal der i Sundalsfjorden /: ved Jordalsbugten, Eidsøren og Øxendal, fanges et Slags Søde- eller Strand-Gjedder, store som Sejufse, blanke som Sølv paa Skindet, der er besat med smaae og skarpe Tagger. Under vort Ophold i Sundalen i Juli 1847 efterspurgte vi denne Fisk, som Bønderne meget godt kjendte, men som de ikke da kunde skaffe os, fordi den ikke fanges paa bemeldte Aarstid, men senere yd paa Aaret. Bønderne beskreve den iøvrigt omtrent ligesom Schønning.

Hvis denne Fiskeart ikke skulde være den som paa Søndmør kaldes



ope rom

Blankesteen , / see Strøms Søndmørs Beskr. 1. D: S: 271, og Naturhist: Selcks Skrifter, 2. B: 2 H: S: 12 og 15 :/ eller Salmo immaculatus /: Nilssons prodromus ichtyol; S: :/ eller accipenser sturio / vide vi ikke hvilken Fisk den er.—Vi have anmodet Proprietær Hans Brodtkorb i Sandvigen, som boer ved samme Fjord, om at forskaffe Bergens Museum et Explr: tørret, stoppet eller i Brændeviin.—

#### 7. Naturalierne i Trondhjems Museum.

ope rom

pag.63.

Med Undtagelse af Samlingen af indenlandske Fugle, der i Almindelighed ere saa godt behandlede og vel ordnede, og maaskee af Mineralsamlingen / som vi ikke saae :/ ere det Kgl. Norske Videnskabers Selskabs Samlinger af Naturgjenstande kun saare ubetydelige. Der torde dog maaskee iblandt de tørrede Søvæxter, der ere saa høit opstillede, at man vanskeligen kan komme til at bese dem, findes adskillige mærkelige. Vi saae idetmindste to, over hvis Tilværelse her vi faldt i den største Forundring. Den ene var den af Sars i Fauna Norvegiæ, efter det Bergenske Museums fra Ranen erholdte Exemplar beskrevet Pennatula borealis, og den anden, den af J: Koren og Danielsen i norske Magazin for Naturvidenskaberne, efter det Bergenske Museums fra Vestlofoden erholdte Exemplar<sup>er</sup>, beskrevet Virgularia Christie.—Hvorlænge disse 2, for de Naturkyndige indtil de nysnævnte Skrifters Udgivelse i 1846 og 1847 ubekjendte Specimina have henstaaet i Selskabets Samlinge, vides ikke. Det er maaskee lige fra Biskop Gunnerus's Tid, eller sandsynligen kort derefter, medens endnu Stiftets Kystbeboere til Selskabet indsendte Sjældenheder, som opfiskedes af Søen. — Mangelen af Naturkyndige blandt Selskabets Medlemmer, og den deraf fulgte Standsning af Selskabets roesværdige Iver for at oplyse og bekjendtgjøre de fra Rigets Søkyster erholdte mærkelige Gjenstande, har



saaledes berøvet Selskabet den Ære, til sine foregaaende Fortjenester af den norske Fauna at lægge den, først at have bekendtgjort og beskrevet disse 2 høist mærkelige Polypstokke, af hvilke den ene vel kan ansees som en af de pragtfuldste man kjender. —

#### 8. Ophøining af Landet ved Mære.

Et Oldtidsminde af en anden /: egen / Art findes i Nærheden af Mære, da man, ved at grave i Myrerne sammesteds, finder Grunden bestaaende af Conchylier, af samme Slags, som de i de nærliggende Fjorde forekommende, hvilket synes at vise, at Land-Ophøining her har fundet Sted, og at Borgen-Fjorden og Beitstad-Fjorden, som nu ved 2 Ejder ere adskilte, forhen have løbet sammen, hvilket Kraft i sin Norges Beskr: S. 70 og 105, siger at have været Tilfældet. —

#### 9. Scopelus borealis.

pag.64.

Denne sjeldne nordiske Fisk skal ofte paa Søndmør fanges i Søkkenod iblandt den store Sej eller Sejufs. — En paa Blindem, paa Vigerøen, boende fast Lots, Berent Pedersen Blindem, har lovet os, om muligt, at forskaffe os en eller flere Fiske af dette Slags, og vi have leveret ham et lidet og et større Glas, begge fyldte med Spiritus, til Fiskens Opbevaring. — Dette Slags Fisk kaldes paa Søndmør, ligesom ved Bergen, Lodde.

#### 10. Jettegryder paa Haakensholm, paa Søndmør.

Paa den østlige Pynt af denne i Ulvsteens Præstegjeld beliggende Holme, omtrent 3 a 4 Al. over Søens Overflade, talte vi 7 Jettegryder, af hvilke de 6 vare uregelmæssigen dannede, og fra 11 til 4 Alen dybe, men een oval, med regelmæssigen aftegnede Sidevægge, og rund i Bunden, henved 2 Alen dyb. Lidt ovenfor Jettegryderne ligger en Mængde, temmelig store, afrundede Rulle-



stene, ved hvis Hjælp nogle af Jettegryderne maaskee ere udhulede. Alle disse Jettegryder gaae verticalt ned i Klipperne, og ikke skjævt ind fra Siderne, hvilket paa mange andre Steder er Tilfældet. ] Man paaviste paa en Houg ovenfor en liden neppe 1 Alen høi, opreist Steen, der angaves for at være en Bautasteen, hvilket vist ikke er Tilfældet, hvorimod den upaatvivleligen er en Varde, opreist til Mærke for den ved Holmen indenfor varen- de Havn.

[Linje tilsett]

11. (: See næste Side :).

pag.65.

Vi have saaledes meddeelt D. Herrer Meddirecteurer Underretninger og Oplysninger om de os paa vor Reise forekomne Gjenstande, som i antiqvarisk, historisk eller naturhistorisk Henseende syntes os at fortjene Directionens Opmærksomhed. | Kunne vi end ikke smigre os med brillante Resultater af vore Bestræbelser, ere vi dog forvissede om, at de af os indsamlede Gjenstande maa betragtes som et godt Udbytte for Museets Samlinger, hvorhos vi nære Haab om, at flere af de Oldsager og Naturalier, om hvis Erhvervelse vi have indledet Underhandlinger, med Tiden skulle tilflyde Museet. - Vi tør ogsaa antage, at der i nogle af de Oplysninger, vi i denne Indberetning have meddeelt, vil findes Stof til Udarbeidelse af Opsatser, som kunne blive passende og brugbare for Urda. -

[ De af os indsamlede Gjenstande fremlægges herhos til Directionens Beskuelse og nærmere behagelige Bestemmelse, og vi lade medfølge som Bilage til vor Indberetning 3<sup>e</sup> Fortegnelser, nemlig:

ope rom

Litr. , hvorpaa de af os for Museets Regning indkjøbte Sager, eller vore Udgifter i Anledning af enkelte erhvervede Stykker, findes anførte.



ope rom. Litr. , indeholdende de af os, som Gaver til Museet, mod-  
tagne Gjenstande, med Tilføiende af Givernes Navne.

ope rom Litr. , over de Gjenstande, som vi selv personligen have  
indsamlet.

ope rom Beløbet af de paa Fortegnelsen Litr. anførte Udgifter  
ope rom udgjør som vi henstille til den ærede Direction at  
foranstalte os godtgjorte af Museets Casse.—

#### 11. Regulaire Forsamlinger af Niser.

Pag. 66.

I Vedøe Hovedsogn er en Gaard Bergsvig og ved denne en Sandbugt,  
ved Munden 200 Favne bred og 12 Favne dyb.—I Ejds Sogn og  
Gryttens Præstegjeld findes en anden Gaard Nordviig, ved hvilken  
der er en mindre Sandbugt af lignende Beskaffenhed.—I begge dis-  
se Bugter forsamle sig i September og October Maaneder, naar  
Veiret er godt, en uhyre Mængde Niser /: phocæna /: der løbe le-  
gende omkring i Bugterne, hvis lyse Sandbund de saaledes skjule,  
at dens hvide Skjær ikke kan sees. Disse Forsamlinger ere saa  
regelmæssige, at de aldrig noget Aar udeblive.

Denne Sag synes at fortjene de Naturkyndiges Opmærksomhed og  
nærmere Undersøgelse, thi det er ikke usandsynligt, at disse  
Dyrs Parringstid indfalder i September og October Maaneder, og  
at Dyrene da indløbe i fornævnte Sandbugter, for der at lege  
eller parre sig. Skulde dette være saa, da vilde det uden  
Tvivl være belærende for en Naturforsker, at observere dem nøie,  
og at iagttage deres Formeringsmaade under Parringen, som man  
ellers vanskeligen finder Leilighed til at betragte.

Gaardenes Beboere, i Forbindelse med Flere, have speculeret paa  
at lade sig binde Nøder, for at indstænge de i Bugterne indløbne  
Niser, og siden at fange disse, men da Nøderne vilde blive me-  
get kostbare og Vedkommende manglede saavel Formue, som fornø-  
den Kundskab om Nødernes hensigtsmæssigste Indretning, have de



henvendt sig til Romsdals Amts Landhusholdnings-Selskab med Ansøgning om Forskud og fornøden Anviisning, hvoraf dog ingen af Delene blev dem meddeelt.

Det vilde være Skade, om de betydelige Fordele, som en saadan Entreprise synes at have, af Mangel paa fornøden Understøttelse og Anviisning, skulde gaae tabt for Beboerne saavel som for det Offentlige, og ligeledes, om Sagen ikke kom til de Naturkyndiges Kundskab, og Ingen af dem paatog sig dens nærmere Undersøgelse. -