

U. B. BERGEN

Ms. 187c

~~Ms. 187c~~ 187c
Pakke 38 c

Levninger
af
Olof's Minde
i Søndre Bergenhus Amt,
opstaaende i Aaret 1824

af
S. Christie

Guld.

- N^o I. Land omme nu Dronk af Gaarden Sjoes
Wismarck, og Moudensbrunnen dely.
- II. 2 Boutastunne yaa Sjøe.
- III. nu Boutastunne yaa Sjøe.
- IV. nu Boutastunne og alle Gyaardten yaa Sjøe.
- V. nu Boutastunne yaa Egede og nu de yaa
ijltre Flakke.
- VI. nu Egingene yaa Halsenöckloster.
- VII. nu Dullewogru yaa Olland.
- VIII. nu Boutastunne yaa Opsanges Gyaardtöe.
- IX. Land omme nu Dronk af Opsanges
Gyaardtöe.
- X. Land omme nu Dronk af Gaarden Titje.
- XI. skuunne i Opsanges Kirke.
- XII. Eginge yaa Flakke.
- XIII. Boutastunne yaa Norken og Flakke.
- XIV. skuunne af Eysckloster.
- XV. Eginge-Gyaardten af Eysckloster.
- XVI. Engwands-hög yaa Hallestad.
- XVII. Boutastunne yaa Watne.
- XVIII. Boutastunne yaa Flopland.
- XIX. Eginge i Seimö Kirken.

U. B. BERGEN

Ms. 187c

1 Byaud 4 Ringen

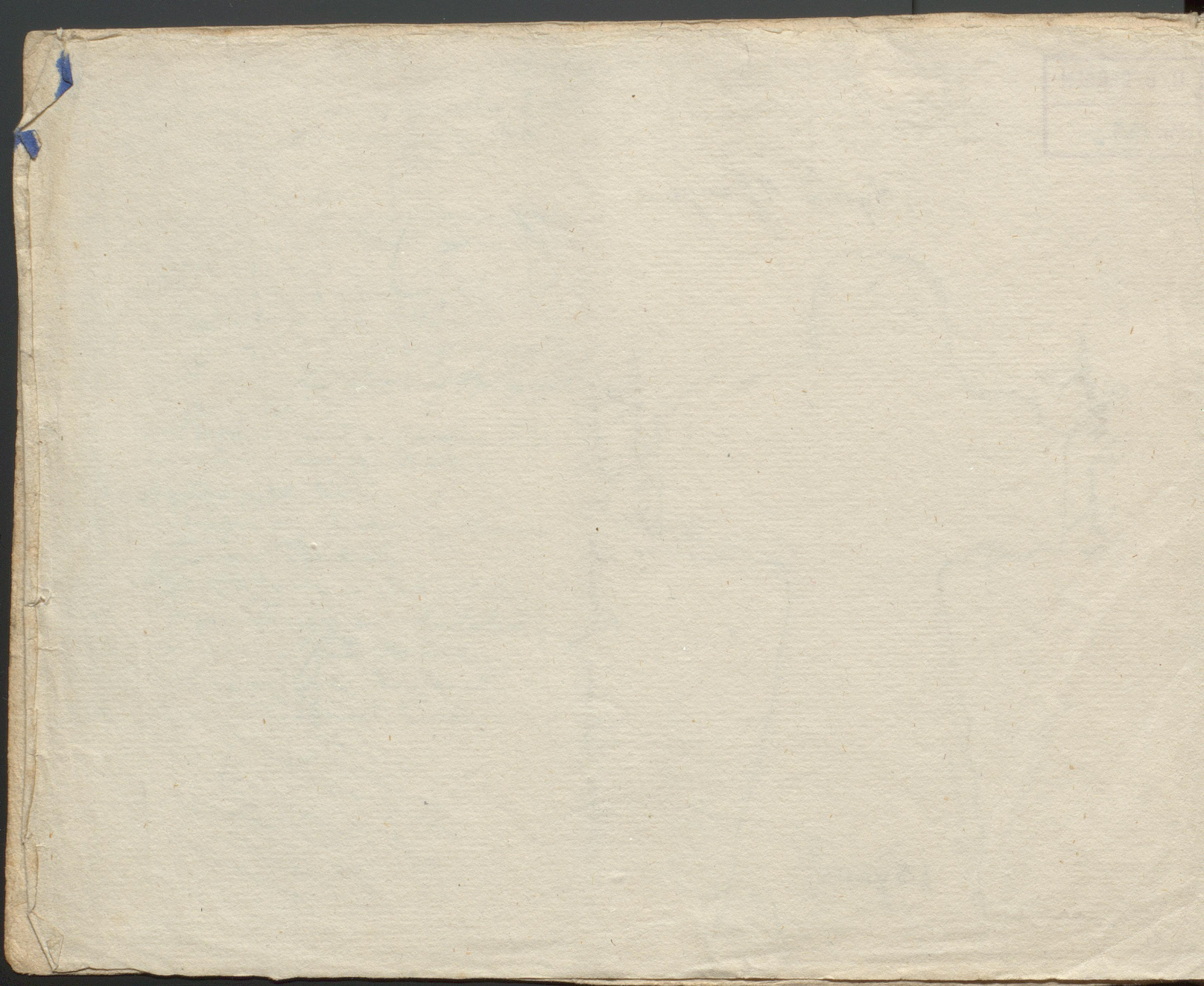
2 Byaud 4 Ringen

2 By. 4 Ringen

4 Byer til min Raude, 8 Byaud.

3 Byaud

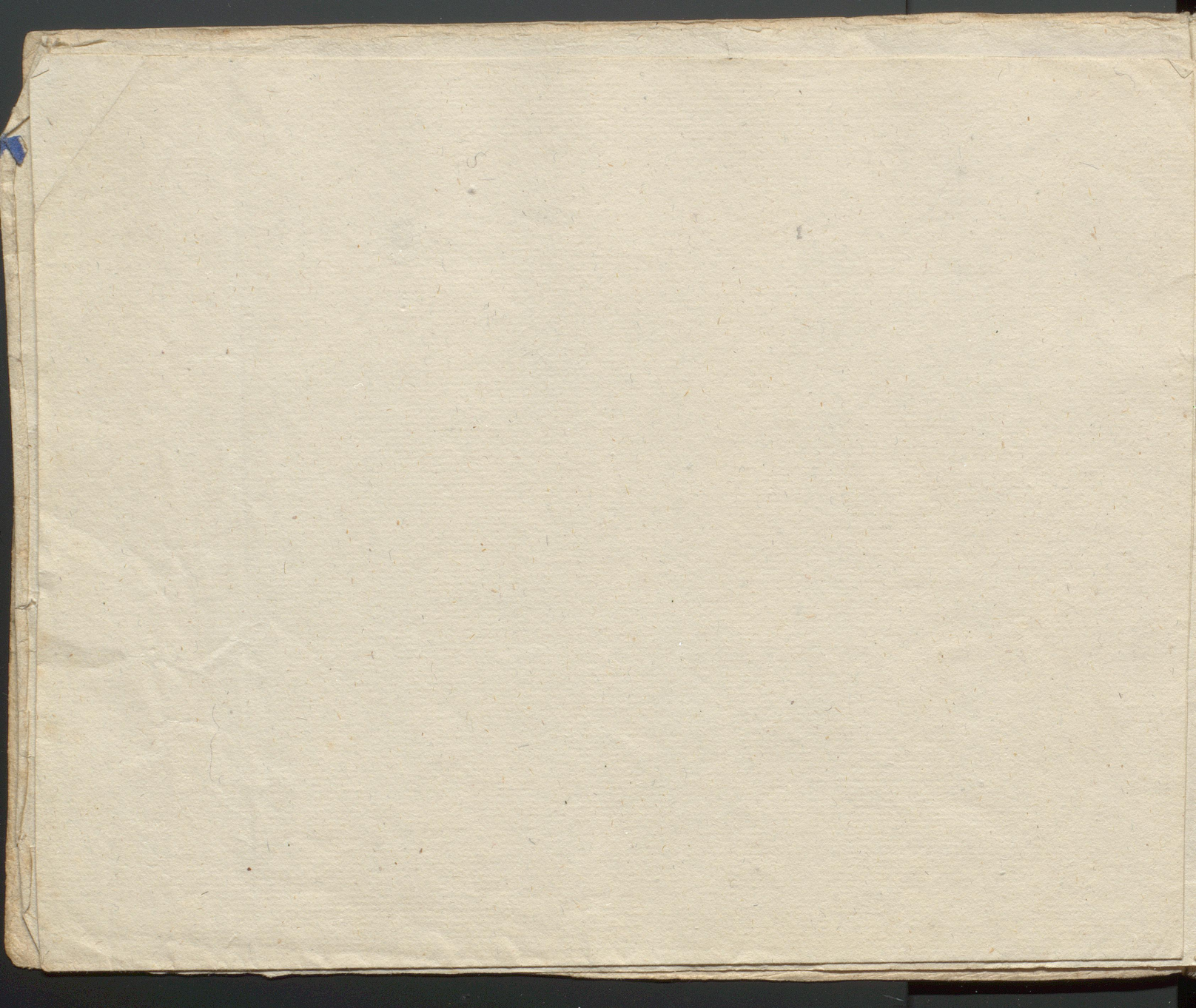
Clauskrossen
på Voss.
Perfekt.



Woyze's first box in Lamsaan 1824 with
mosses from Alutau/Alutau, now Pr.
Niederp. - Geyrup. 1824.

U. B. BERGEN

Ms. 187c



minstlykheit waer.



Badmoylen
bleat.

Maagant,

ga dy, al breed af
Escripalee.

belintelig, vinderpindig, lieflyc, konlyc.

Soe

rijskyelig.

fara tel, byggende. te poren, byggend.

ia, vint, al die minde / van d'vrouen. Rand.

befustig, konlyc.

befuor, al formidit sig over.

qua, troe, in mat.

Lunefangjan

Törcbitant

Bricken

Dairen

Sonca

Quelmat

gate, vuyng.

Brising, Sed for vnaadantant, of jaer Pover-ald.

Spotye, dyfjeng.

grimete, tyt in hie roe end i joneid.

* Worling, Saadefaen.

Leysgastle Pceis!

Gotta, nu dyt in. Sengye Gotta, Pord. Ende. Gotta.

Tobakw Skillingen vagner nei;

Rosenthrone, hant yaa nu kop.

chöke - Störky. Myg. e. n. n.

Breitle - Al va, all'lyg al bond sig in vnd.

got - Borren.

lygge. Spor.

Walle. Pololventda (St.) / Offingeld.

Tekin.

Fram Sme, mycle S. Skare.

nyaldskavel. Skavel.

Steynlythe

Stad.

Segest

Seesthoet

Skroujochel.

Toe yaa vnd in kon

Fram Tob. Prag. Toe

Trinasthoet

Blindvol.

grevskoit

Spac - yron

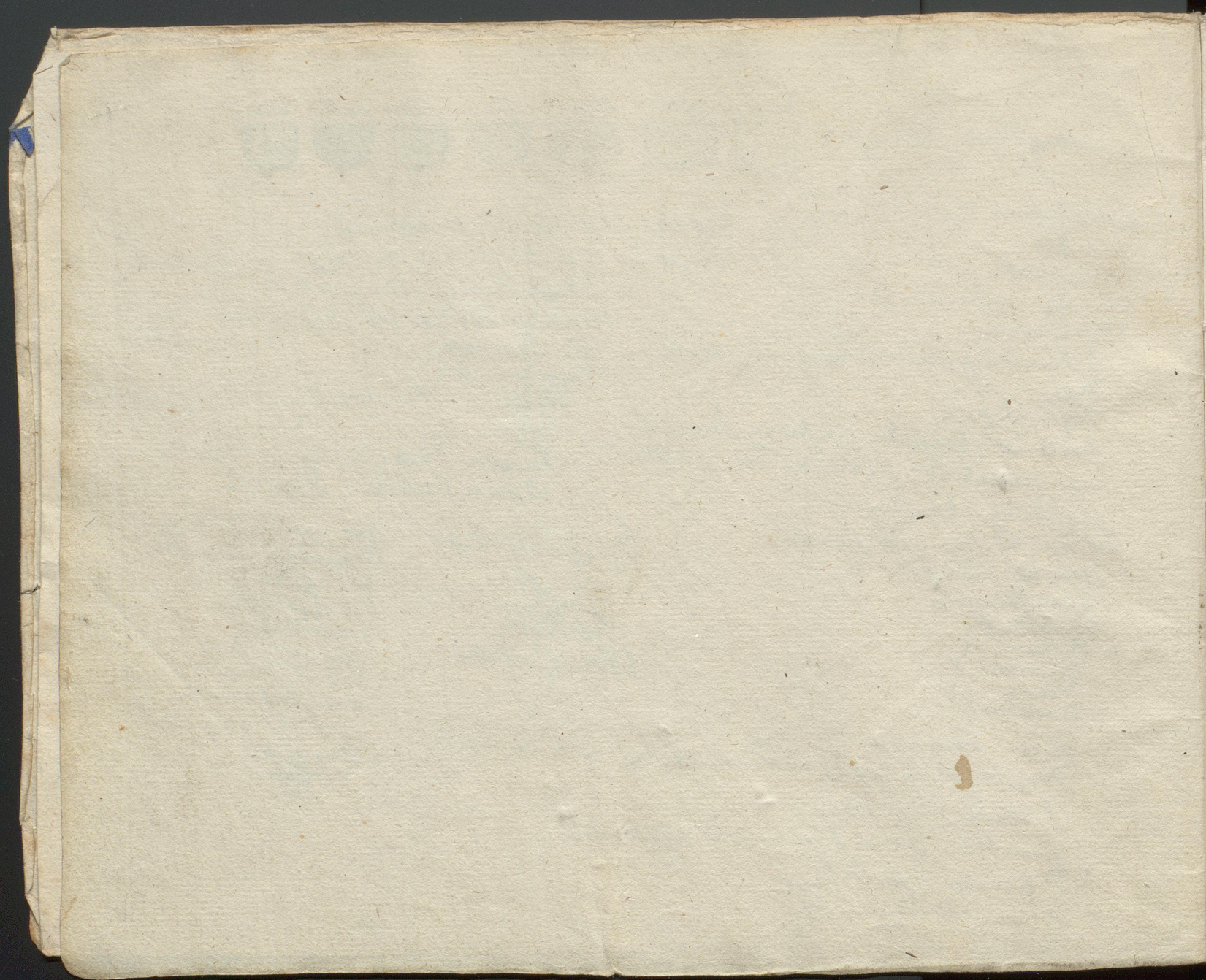
Sole - herte

On - herte

forhelligende

clange

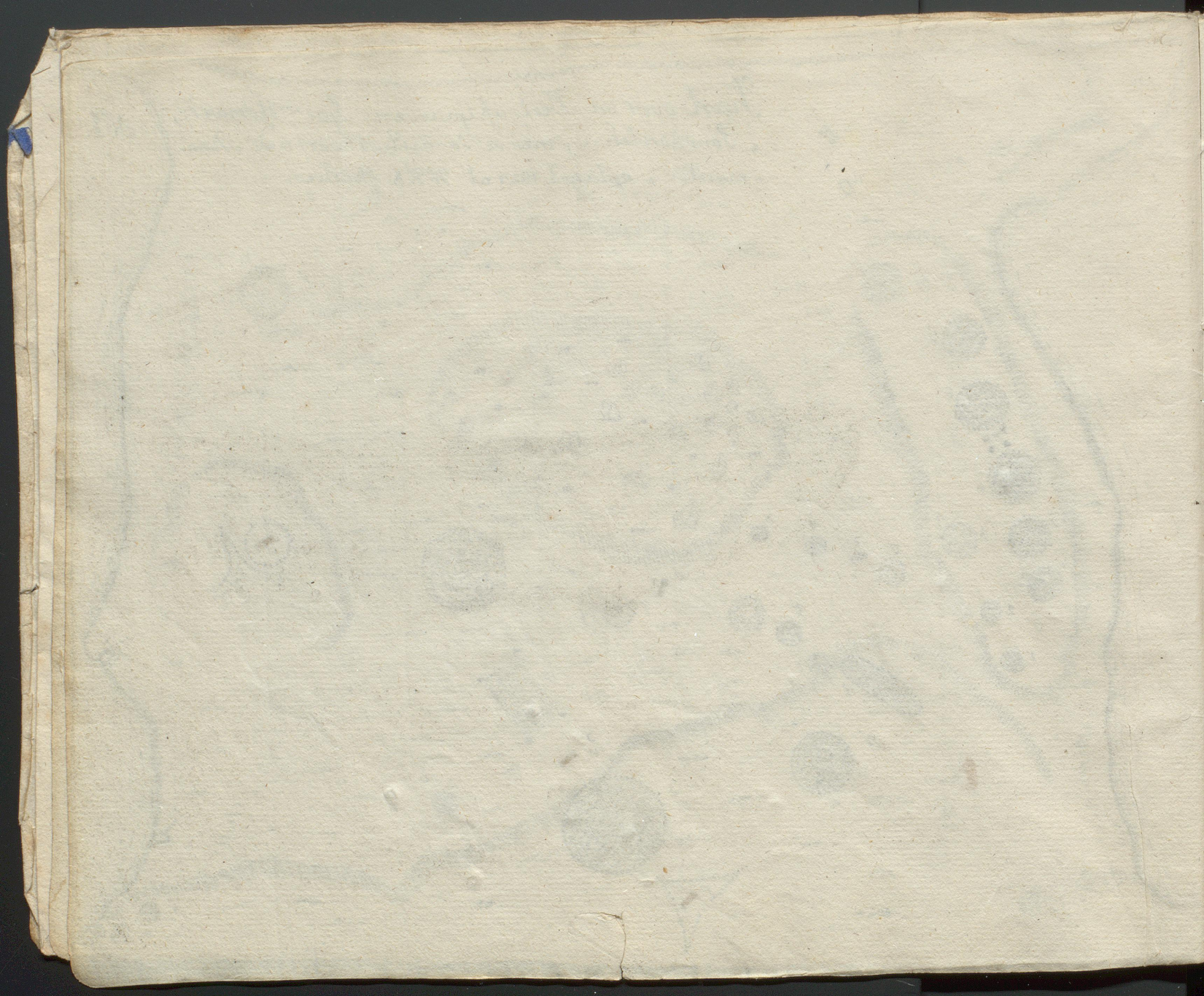
rottye



Kart over en Deel af Gaarden Sjoe-Udmark,
i Sønderjyllen, med de Samstedes vorende Skon-
ninger, optaget 1824 af W. F. K. Christie.

N. I.



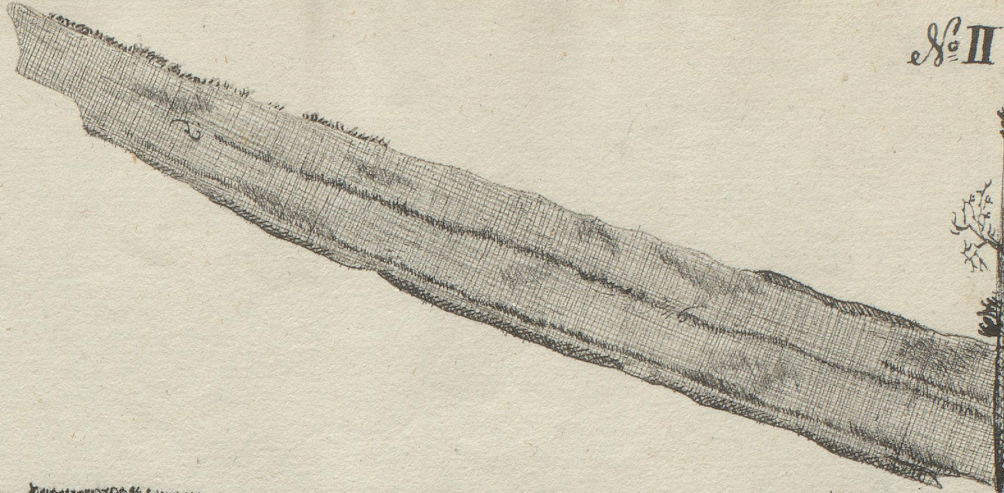
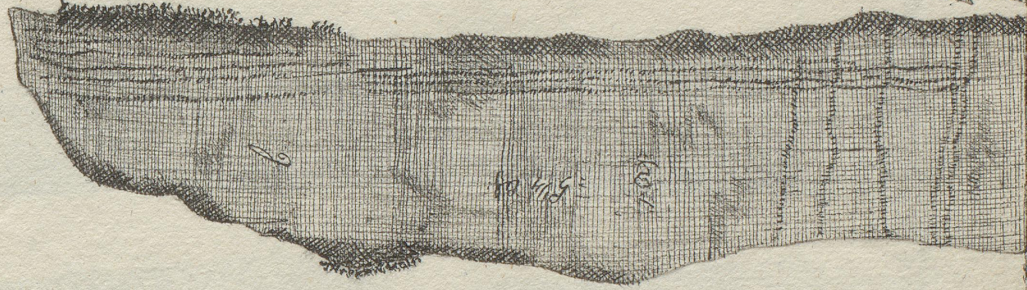
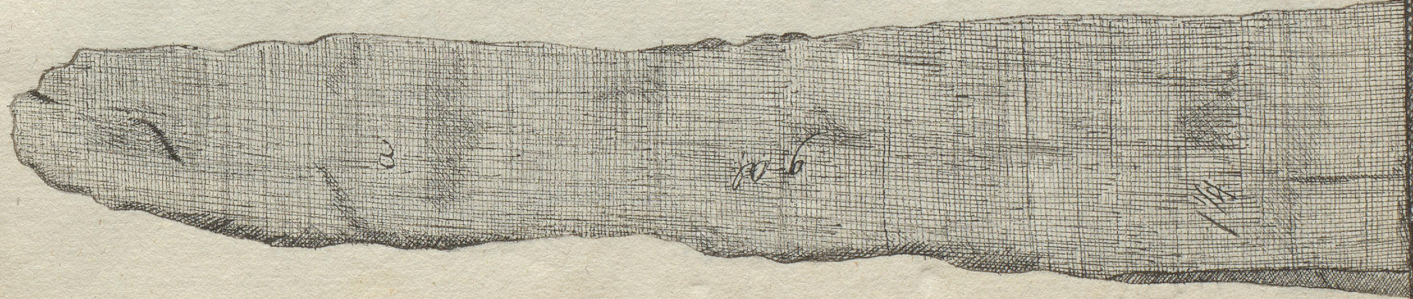


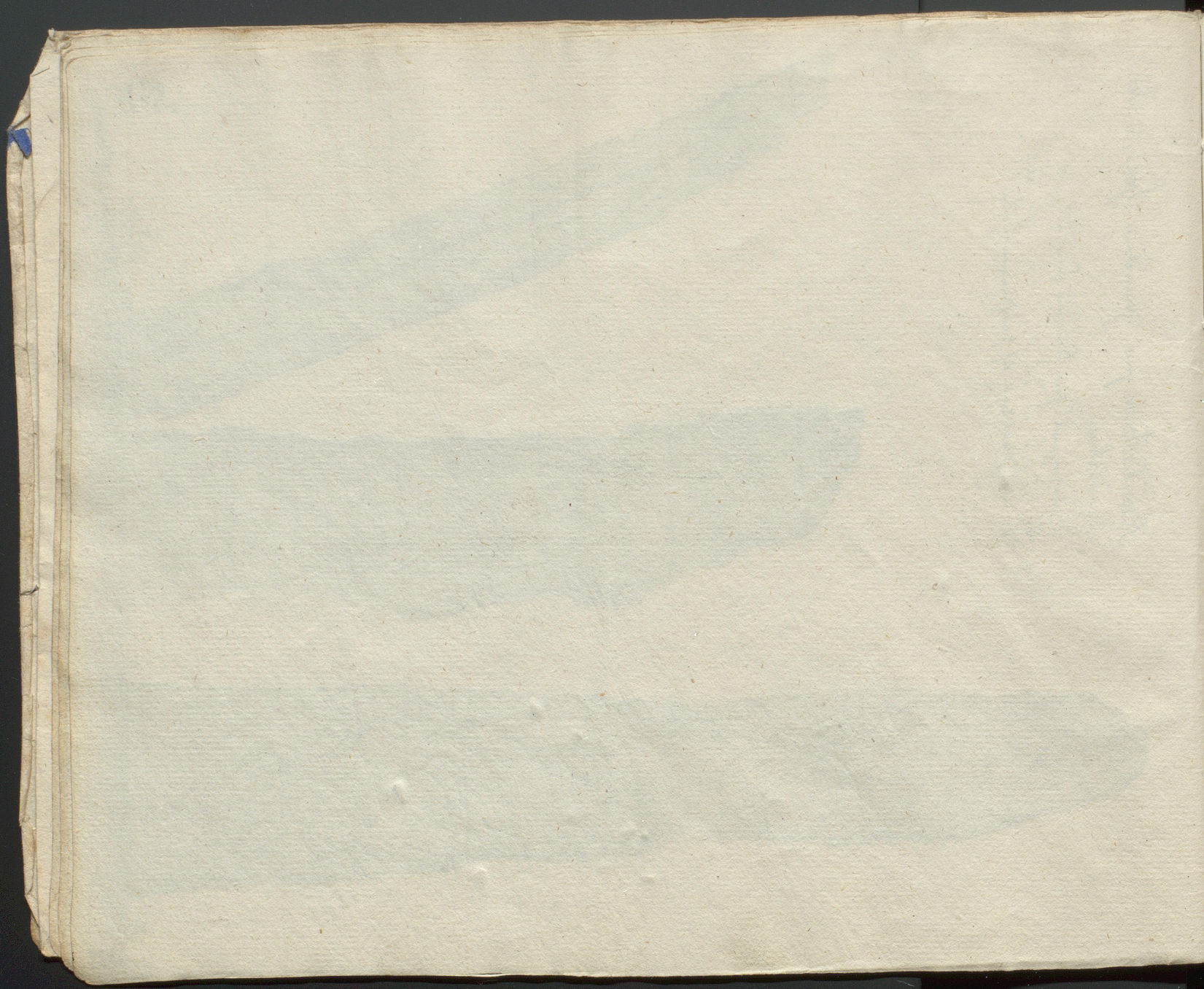
Bartastere zur Quanten Soc, i Lond.
Hardschm.

a. Intragul zur Kachel von Litz: c.

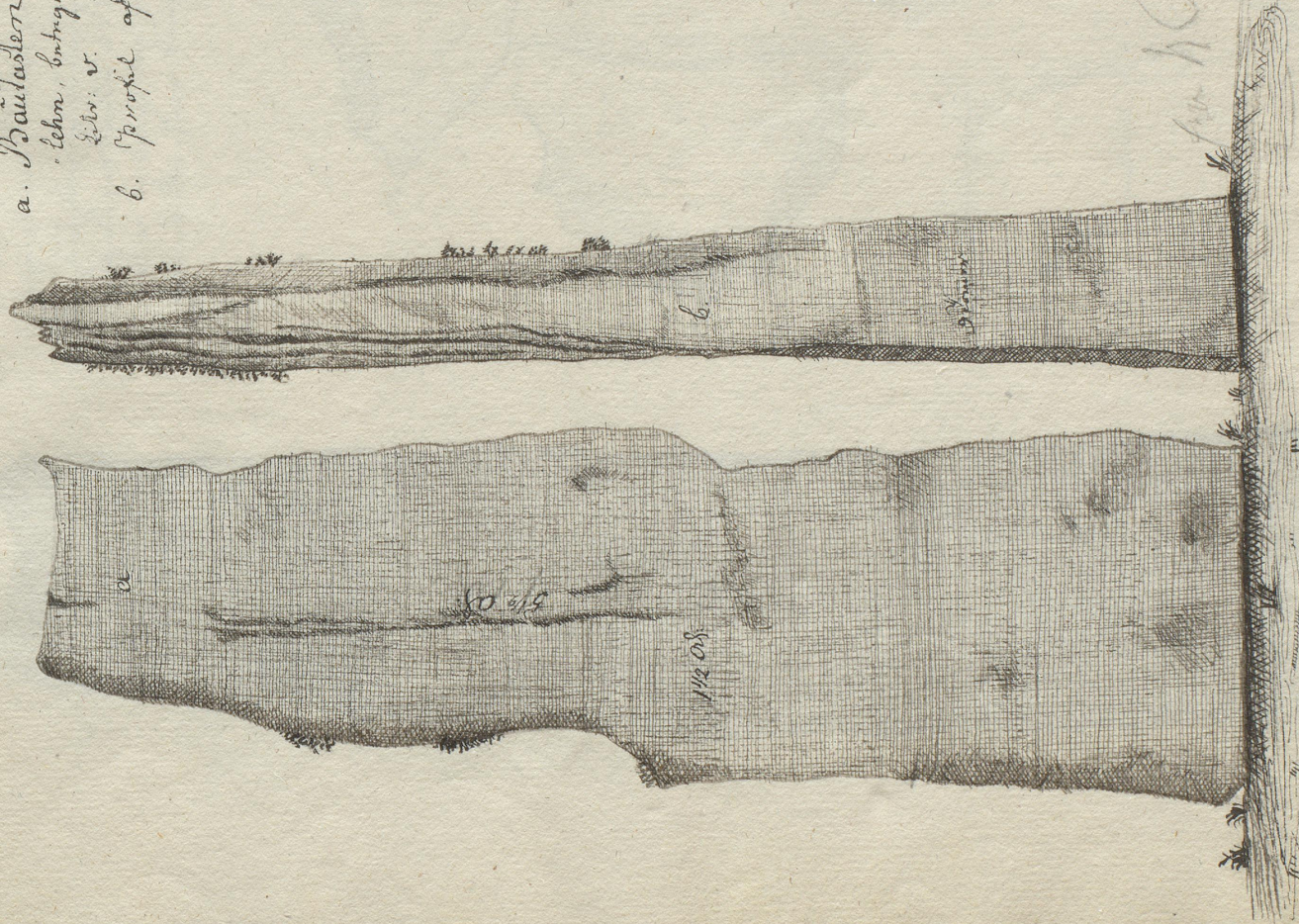
b. u.

c. ne Profilur of 8000000000: b.

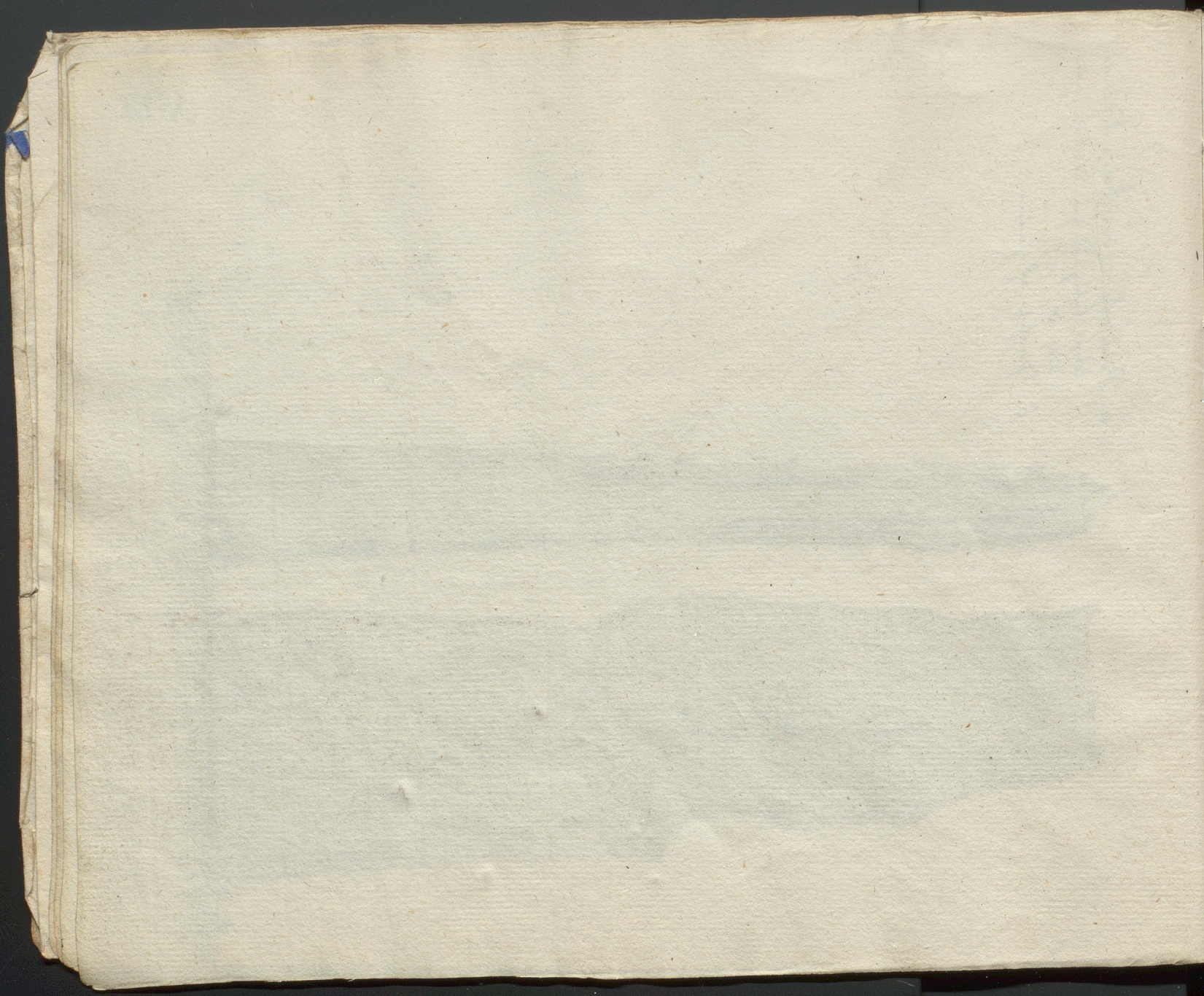




a. Bantasten qaa juu, i Sondhord-
 .lehn, bntingual qaa Sastrek form
 L. v. v.
 b. Profile of faun.

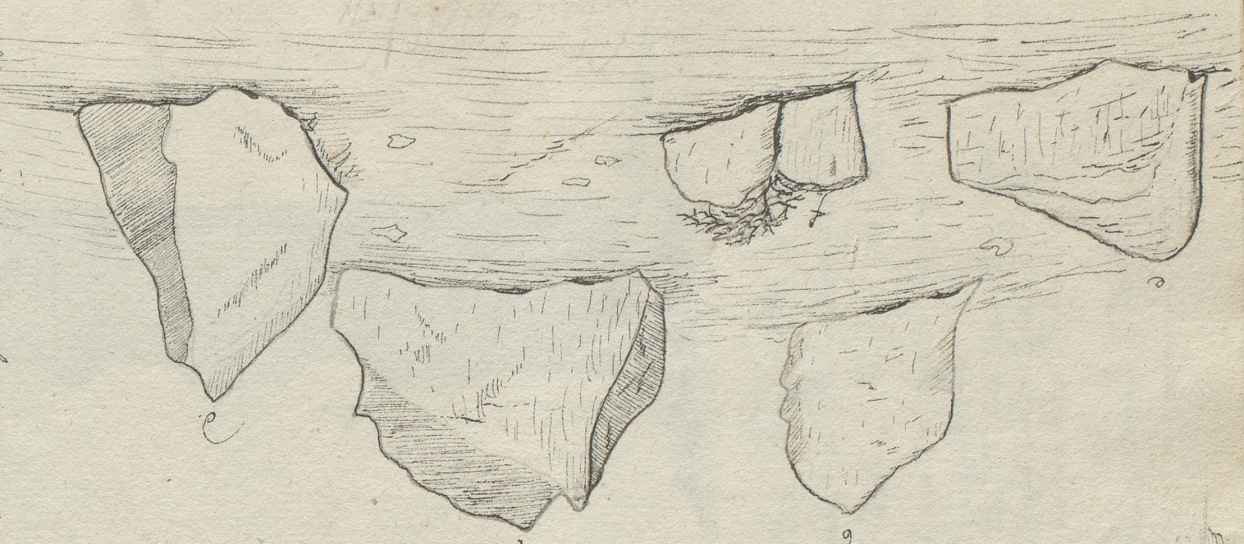
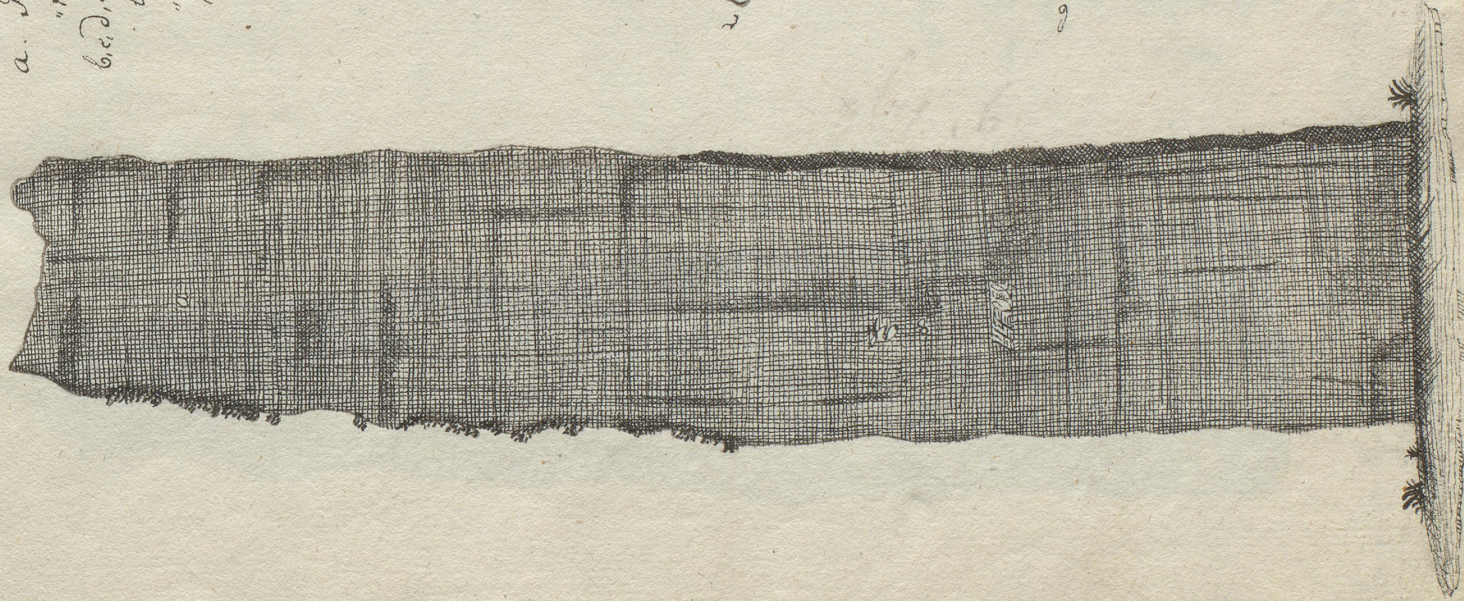


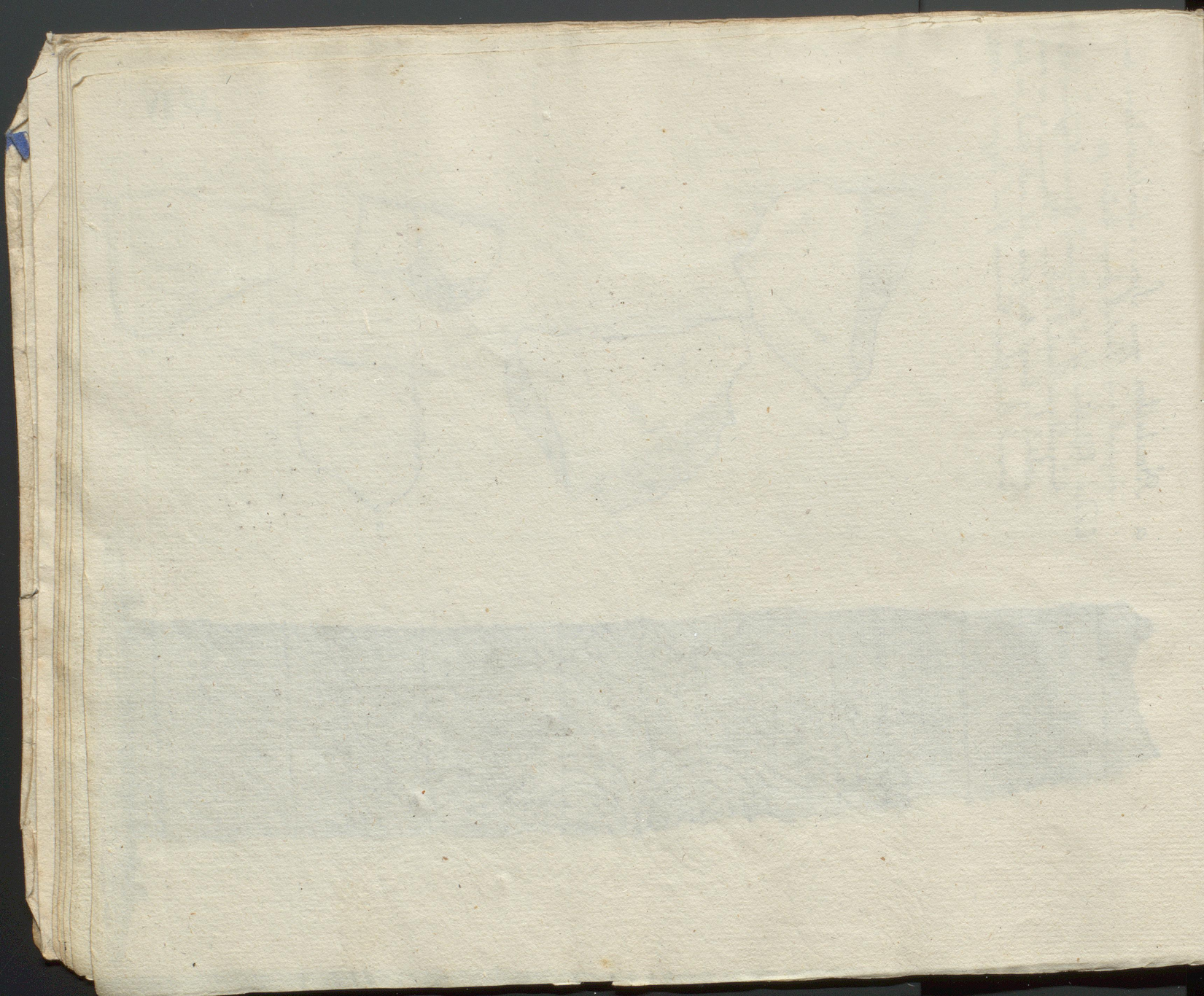
Handwritten notes on the right side of the page, including 'for h. O. he. Sw.' and '5/10'.

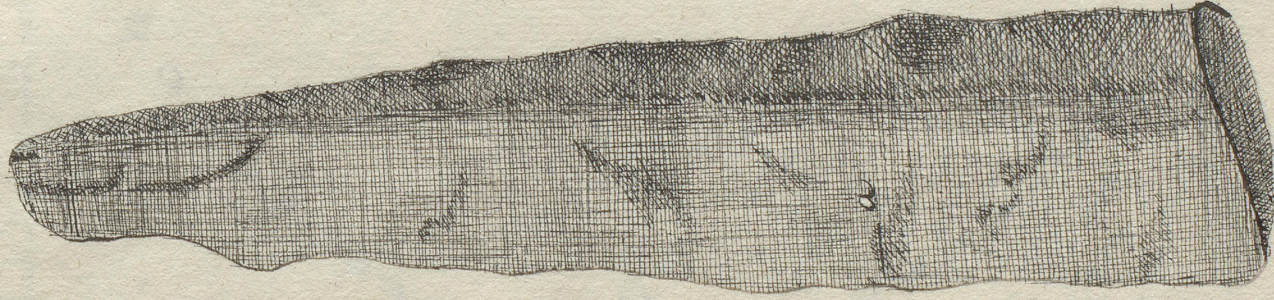


a. *Bactaster* you see, is *lindshordlekon*, *br.*
"trynd you *hand*, you *lito*: p.

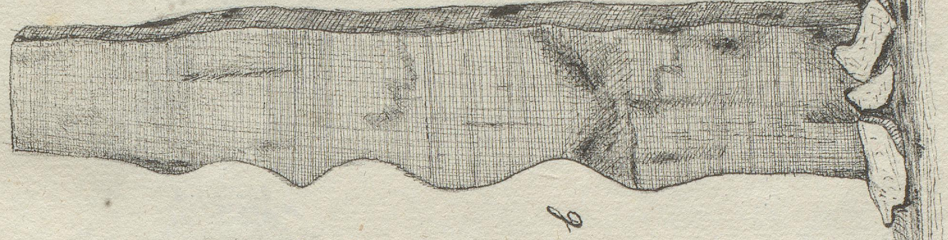
b, c, d, e *Siddikler* of *nl* for *linal* *travaltro*, *am*, *br.*
br. *br.* you *hand* *br.* — *br.* *br.* *br.* *br.* *br.*
"noted on *br.* *br.* for *nl* *br.* *br.*, you *br.*
ground *br.*, you *br.* *br.* *br.* — 1827.







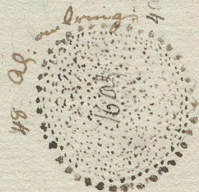
a. Længden 4 Alen, og Bredden $1\frac{1}{2}$ Qvartner, Bredden $\frac{2}{3}$ Alen. —
 b. — — — — — 4 Fødder, $\frac{1}{2}$ Alen.



b

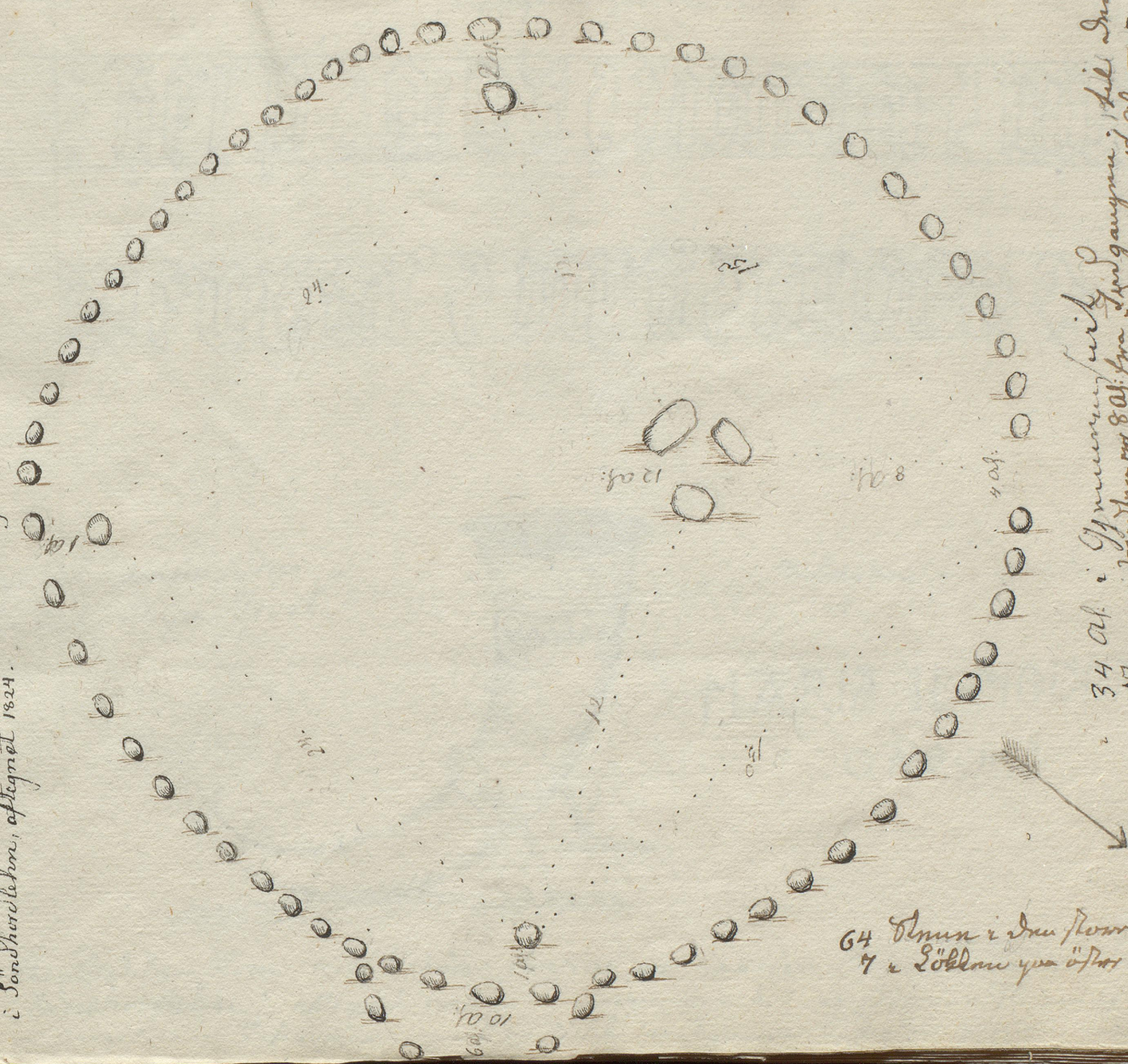
a. En Bælvæsten, som ligger smækket
 paa en Høj, hvorpaa den forhen har
 staat i Bugten ved Halsbælvæsten, paa
 Gaarden Eides Grund i Sønderbohor.
 aftegnet 1624.
 b. En De paa Gaarden ydre Kamme under
 Lysbælvæsten Gods i Færde Præstegjeld, den
 .kordlehrs Fødder.

48 of a *Panicum*
near *Panicum*
no 7 *Panicum*
1900 *Panicum*
Gide



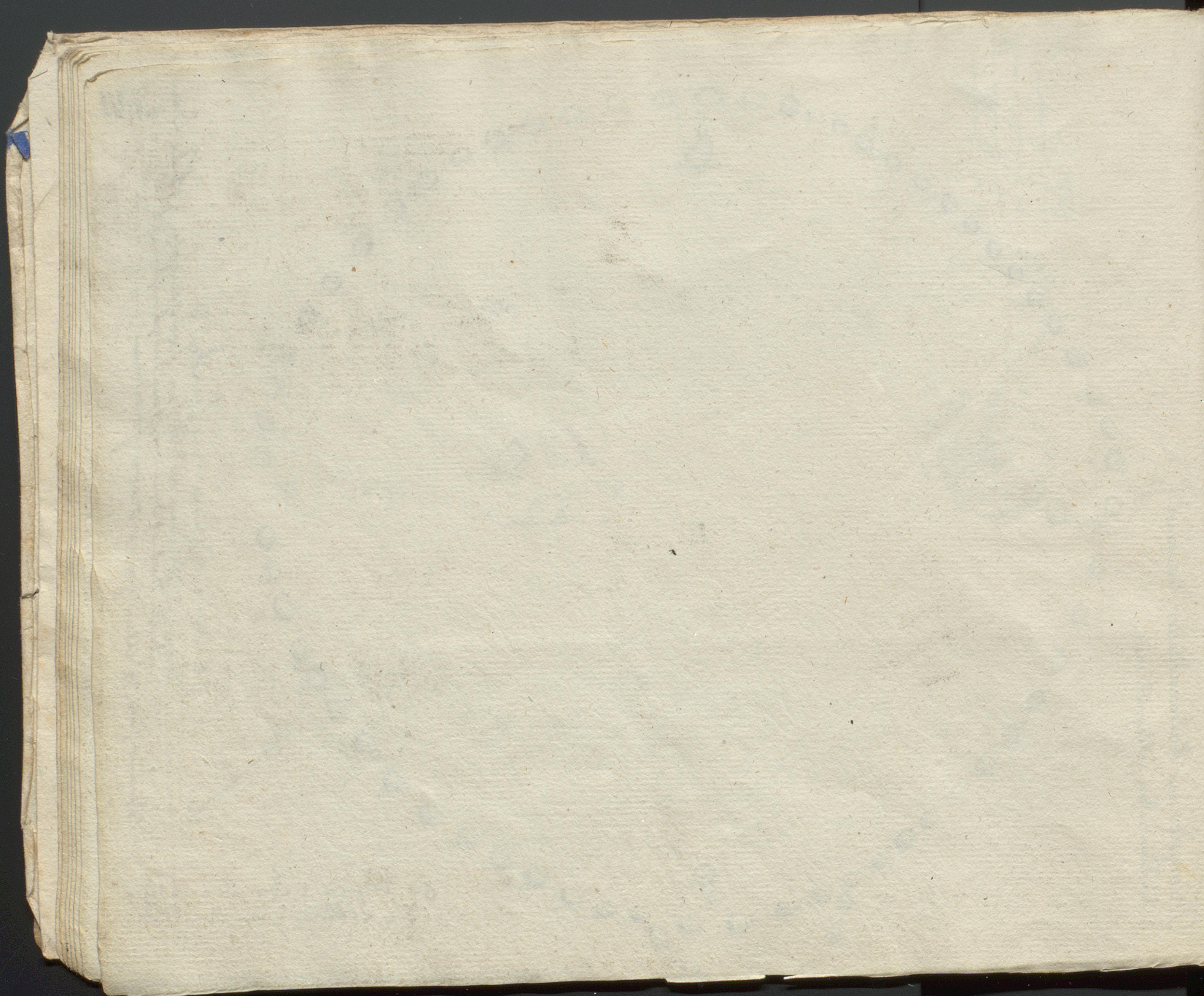
1600

Thingsted paa Halsensøkluster Hovesgaard
 i Sønderjylland, aftegnet 1824.



34 Af. i Gjennemsnit
 80 Af. i 1/2 Aker
 100 Af. i 1/4 Aker
 120 Af. i 1/8 Aker
 140 Af. i 1/16 Aker
 160 Af. i 1/32 Aker
 180 Af. i 1/64 Aker
 200 Af. i 1/128 Aker
 220 Af. i 1/256 Aker
 240 Af. i 1/512 Aker
 260 Af. i 1/1024 Aker
 280 Af. i 1/2048 Aker
 300 Af. i 1/4096 Aker
 320 Af. i 1/8192 Aker
 340 Af. i 1/16384 Aker
 360 Af. i 1/32768 Aker
 380 Af. i 1/65536 Aker
 400 Af. i 1/131072 Aker
 420 Af. i 1/262144 Aker
 440 Af. i 1/524288 Aker
 460 Af. i 1/1048576 Aker
 480 Af. i 1/2097152 Aker
 500 Af. i 1/4194304 Aker
 520 Af. i 1/8388608 Aker
 540 Af. i 1/16777216 Aker
 560 Af. i 1/33554432 Aker
 580 Af. i 1/67108864 Aker
 600 Af. i 1/134217728 Aker
 620 Af. i 1/268435456 Aker
 640 Af. i 1/536870912 Aker
 660 Af. i 1/1073741824 Aker
 680 Af. i 1/2147483648 Aker
 700 Af. i 1/4294967296 Aker
 720 Af. i 1/8589934592 Aker
 740 Af. i 1/17179869184 Aker
 760 Af. i 1/34359738368 Aker
 780 Af. i 1/68719476736 Aker
 800 Af. i 1/137438953472 Aker
 820 Af. i 1/274877906944 Aker
 840 Af. i 1/549755813888 Aker
 860 Af. i 1/1099511627776 Aker
 880 Af. i 1/2199023255552 Aker
 900 Af. i 1/4398046511104 Aker
 920 Af. i 1/8796093022208 Aker
 940 Af. i 1/17592186044416 Aker
 960 Af. i 1/35184372088832 Aker
 980 Af. i 1/70368744177664 Aker
 1000 Af. i 1/140737488355328 Aker

64 Tunn i den store aker.
 7 i 1/2 Aker paa 1/4 Aker.



2 K E T P 2 Q O R 2 M S T I A 2 W X Y Z

M P O E S T 2 M P N 2 E N O R A 2

Help. Got. Maria. Niv.
Wental. Nijn. Trost.

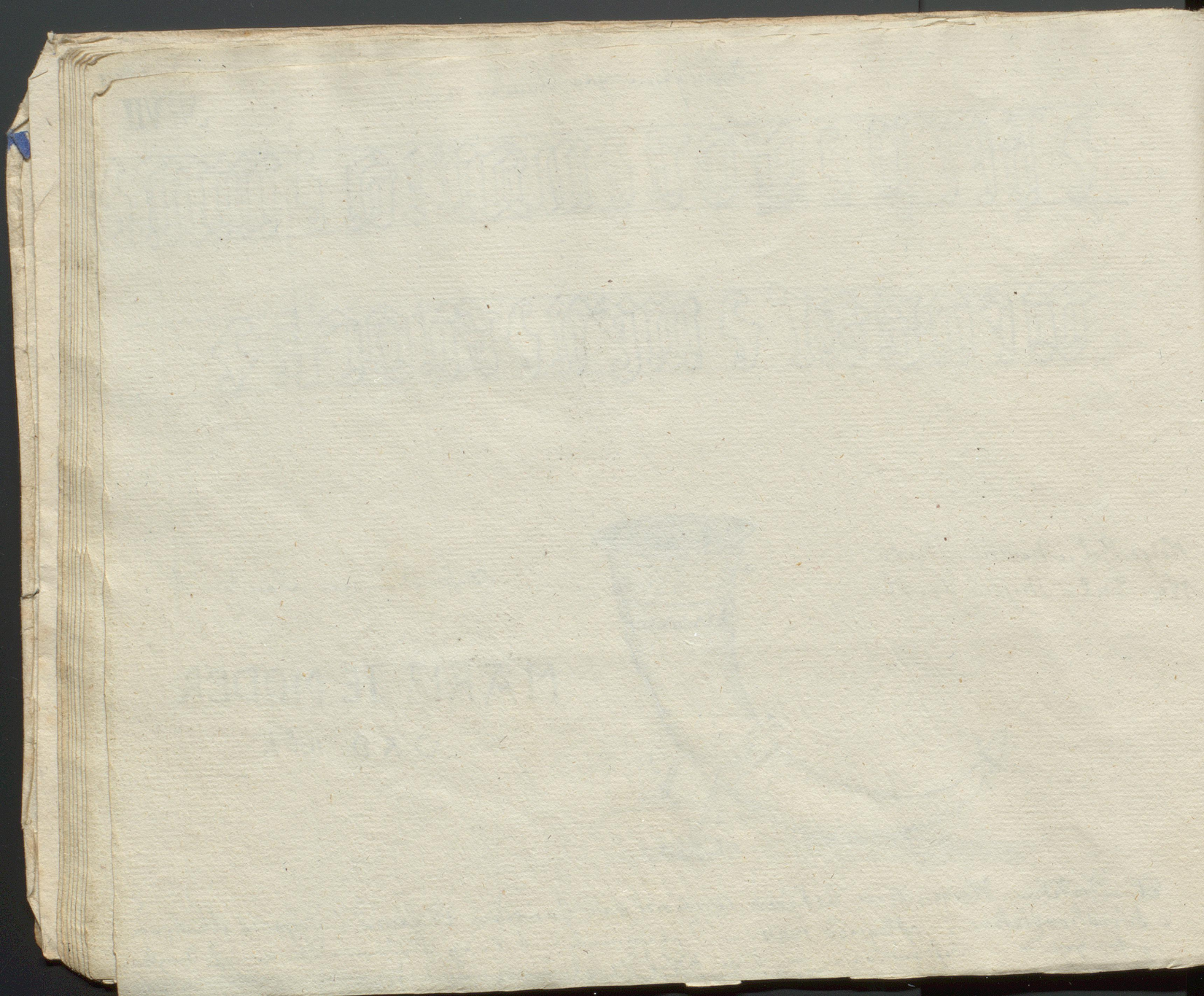


Inscription yaa slaudu b.

MARIA IE MODER

OAS 1654.

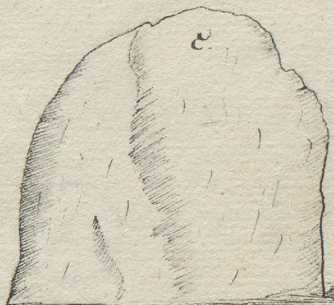
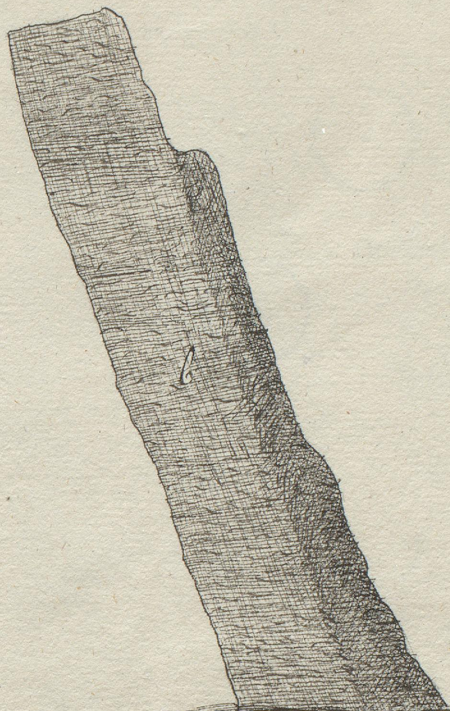
Et Drikke-Horn, som tilhører Anfine paa Gaarden Olland i Føjens Skiebred
i Sønderhede, aftegnet 1824. — aligmynd a, b, c, og lodderne d, m, n, og o, p, q, r, s, t, u, v, w, x, y, z.
og foryigledta. — Inscriptions yaa b er tilføjet laugt furoon, mid den yaa a. —



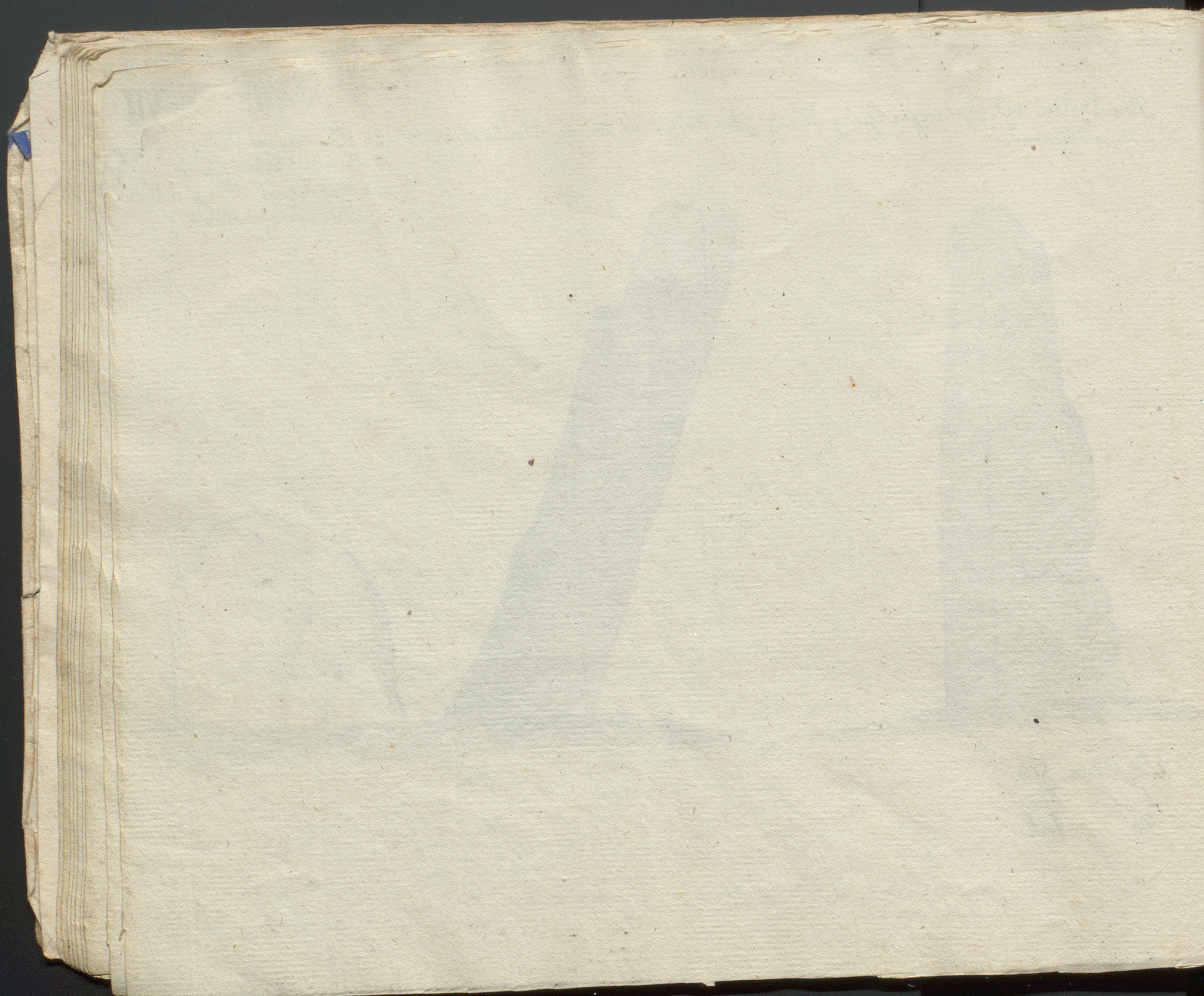
a. Bøstesten ved Hørsanger Gang-bloc i Quindherred.

b. Profil af samme Bøstesten.

c. En rund Steen i Nidten af en opgraven Bøgravelbe. Nøj. samme Sted.

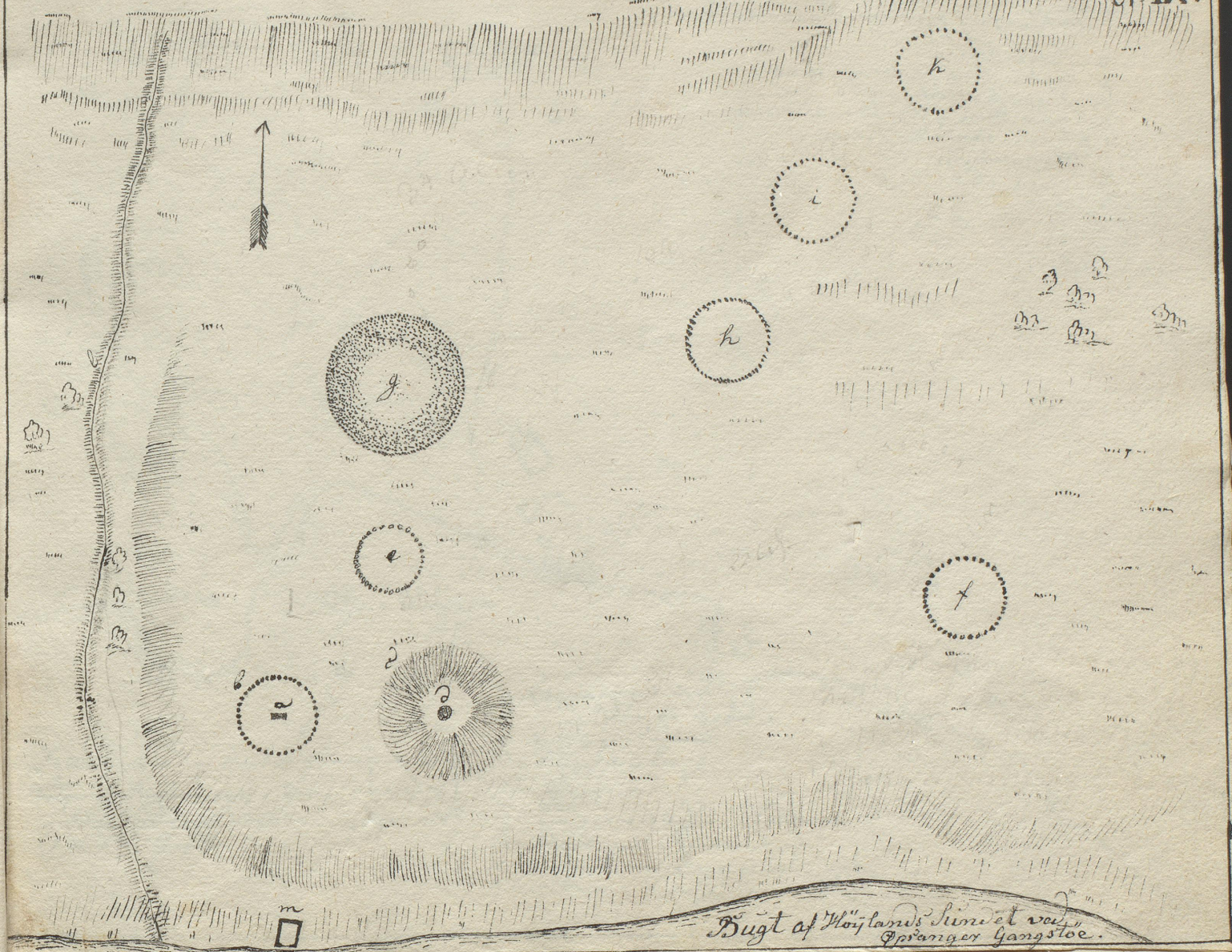


2⁵/₆ Alna høj
1 " bred
2¹/₃ " tyk.



Kart over en Deel af Opsanger Gangstoe, i Qvindkerred, med de der vortende Stennummeret, opslaget 1824.

N^o IX.



Forklaring over foranstaaende Kunst:

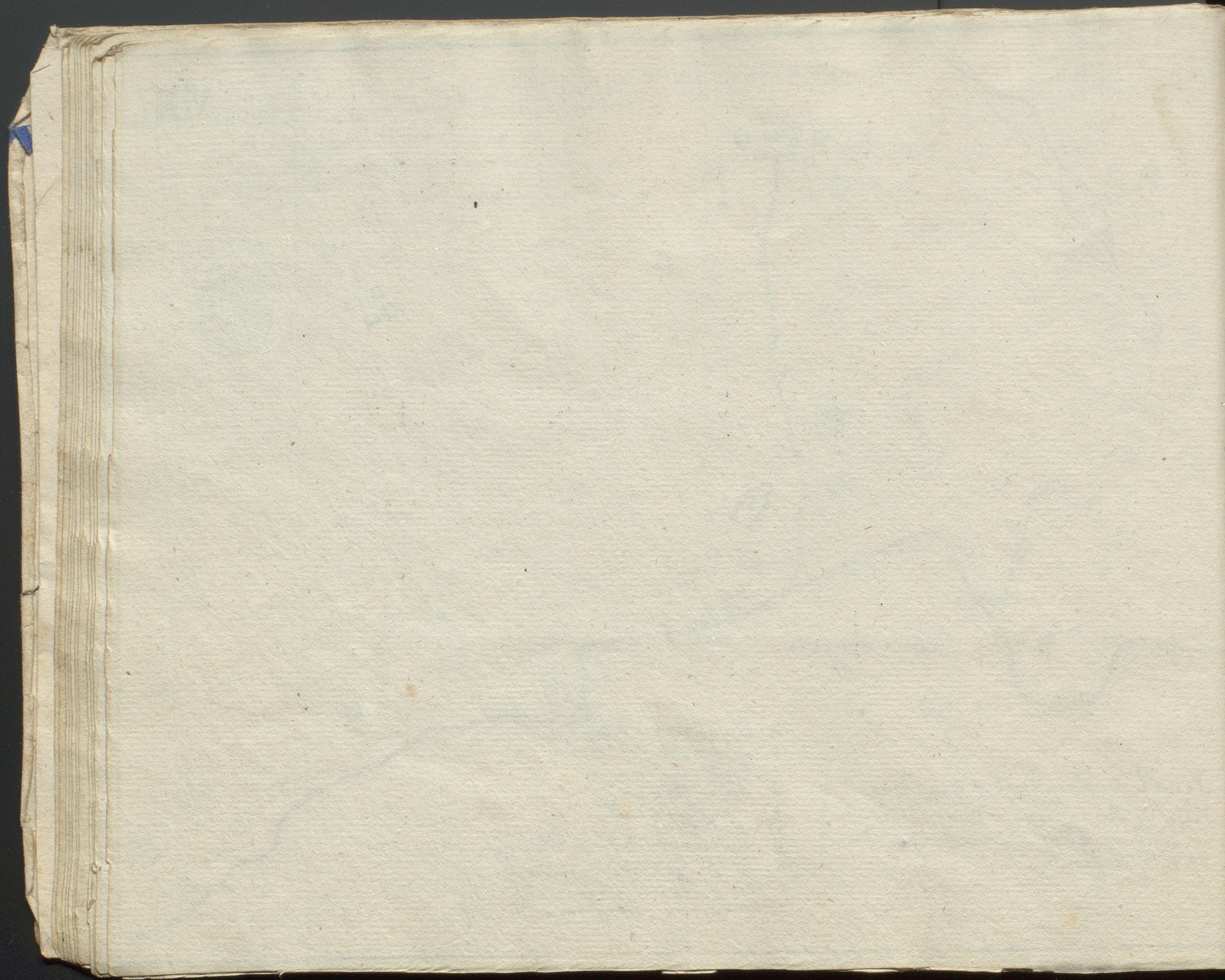
- a. Kortastet.
- b. Legiat Ring omkring Denne.
- c. Regarckethøj.
- d. nye Steen i Indten af Denne.
- e. h. i. k. Steen alle Ringe.
- f. Rjompahøj.
- g. Liden Røh.
- m. Røst.



Fitze-Vaagen

Kart over nu Dnrl af Gaardene
 Fitze og Kimmesejd i Waags Skibeund
 og Sørhordlehn's Fogderi, udtagn 1824
 af W. F. N. Christie.

- a. Bygninger ved Fitze
- b. de Dnrl's skibeund
- c. Bytølag i Gaarden
- d. Fitze Kirke
- e. Gaardene
- f. Gaardene
- g. Gaardene
- h. Bygninger ved Kimmesejd
- i. Bygninger ved Engvassensvej
- k, l, m, n, o, p. Bygninger

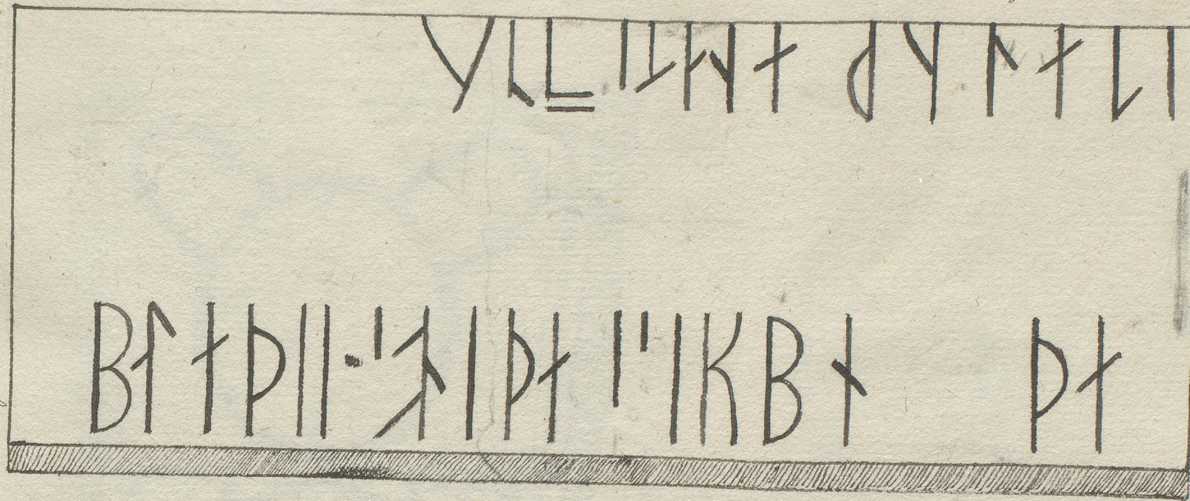


De to første 4 og de næste 5
 lig udførelse. vide den anden side.

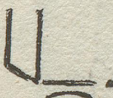
Künnesten

No. XI.

Der findes som Dørløstakel ved Indgangen til Mangers Hoved Kirke.



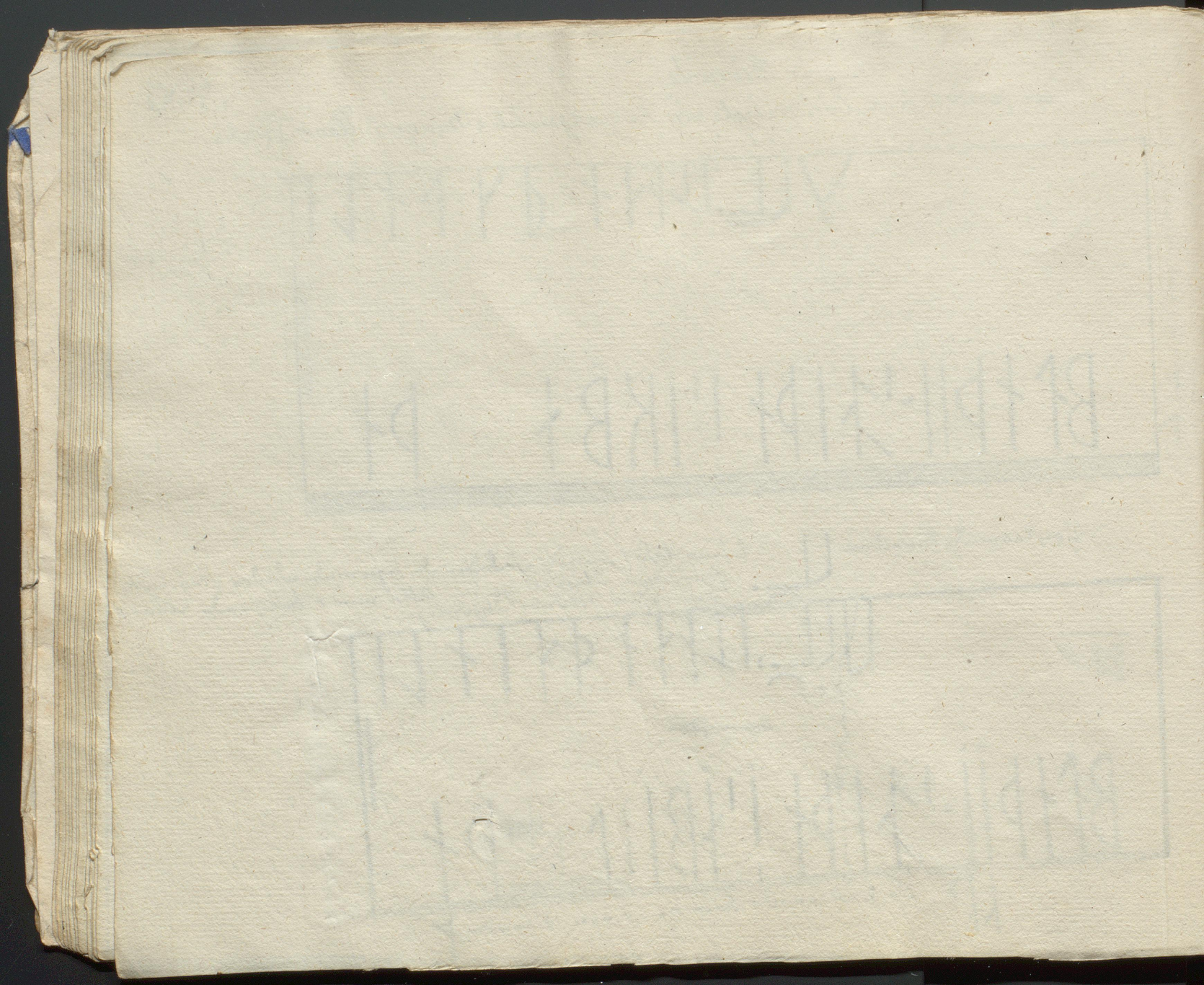
høfstaunnda Sarachrossi.



En man tegner jaalude i færdulfof adu tegn uenduumndes staarid,
 som nra itijadulign. - Alla und x budgunda slætt
 non ogfaa hiedule itijadulign.

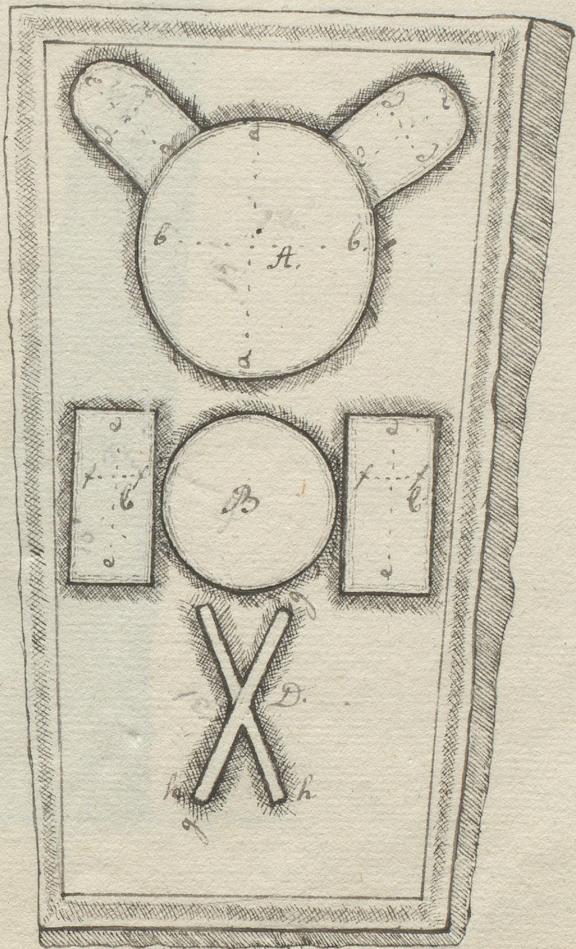


høfstaunnda Sarachrossi non Namantun. x



En Harmoni-Ligsten
 funden paa Herloe-Gaard.
 1086

N^o XII.



Enunus Lougen 2 Al: 7 1/2 corund.

..... Grundt ommitil 1 — 6 —
 undulil 1 — 2 —
 Tjllentil 1 — 6 —

A

Enunus a. a. " — 15 —
 b. b. " — 13 —
 Enunus c. c. " — 8 1/2 —
 d. d. " — 6 —

B.

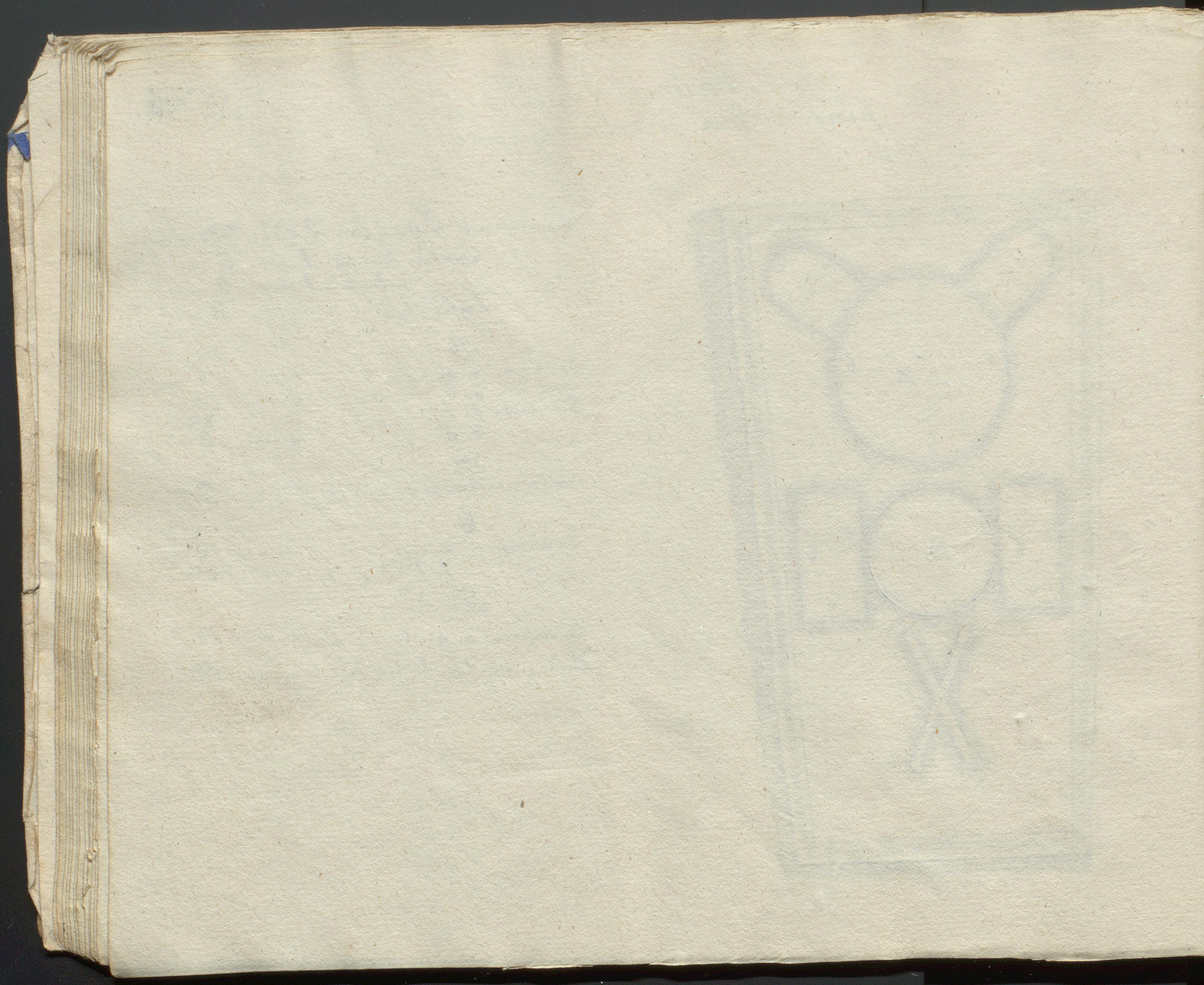
Enunus " — 9 —

C.

Enunus e. e. " — 10 —
 f. f. " — 6 1/2 —

D.

Enunus g. g. " — 13 —
 Enunus h. h. h. h. " — 6 1/2 —

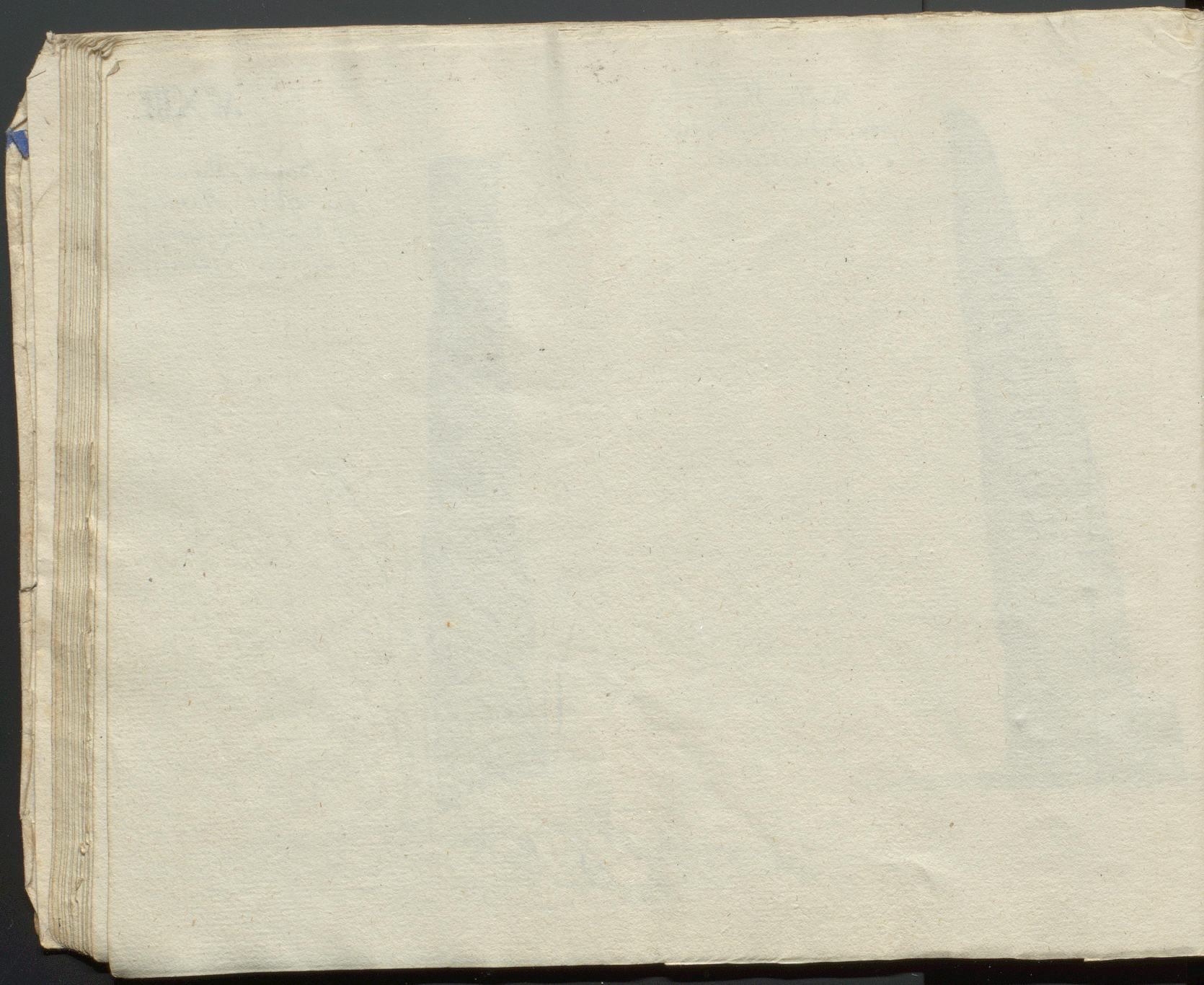


Bauta-Stein
paa Indre Korcherru,
i Nordhordelen.

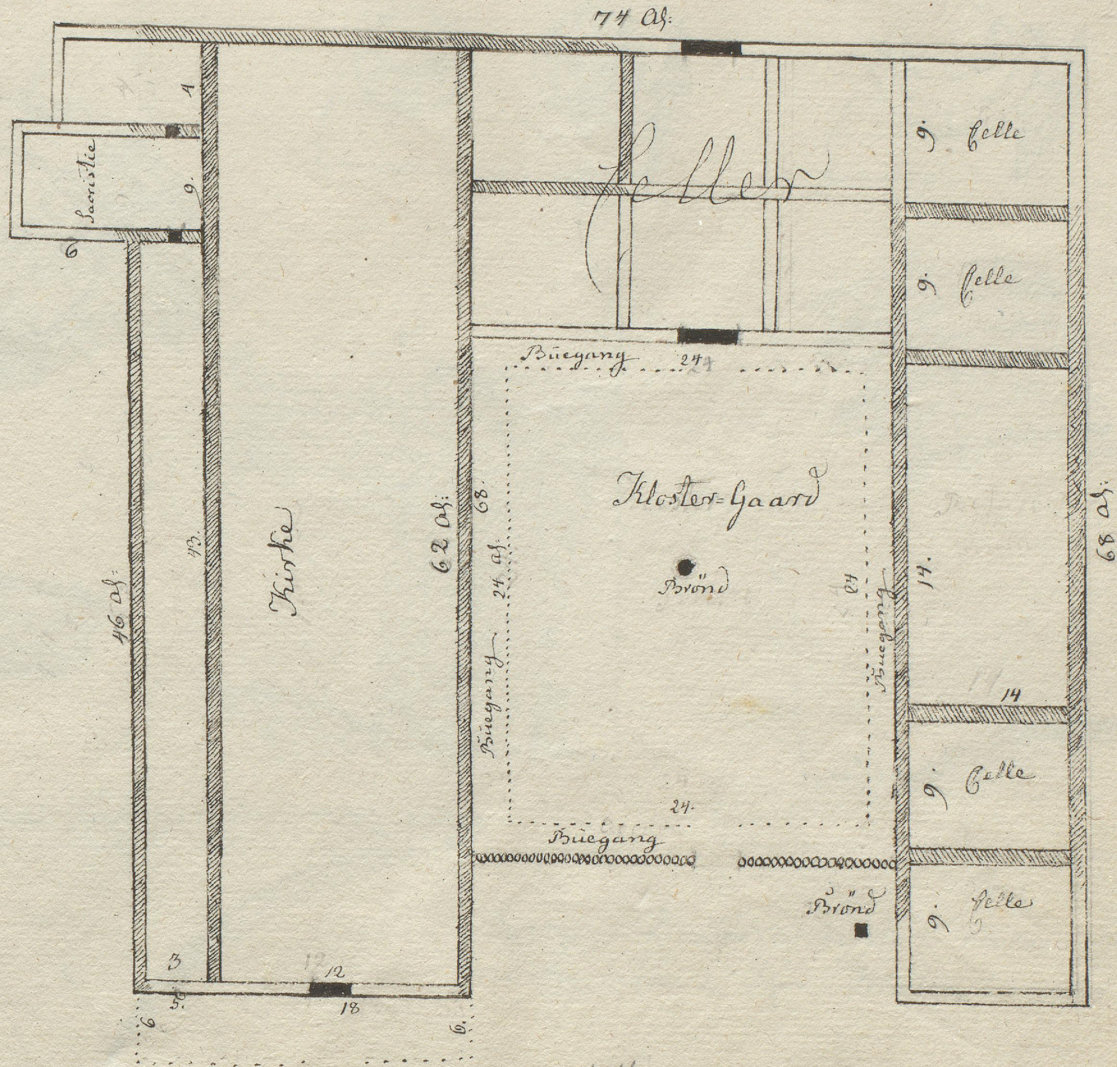


Bauta-Stein
paa Ijttre-Flaamre,
af Sjochlofter Gods,
i Nordhordelen.

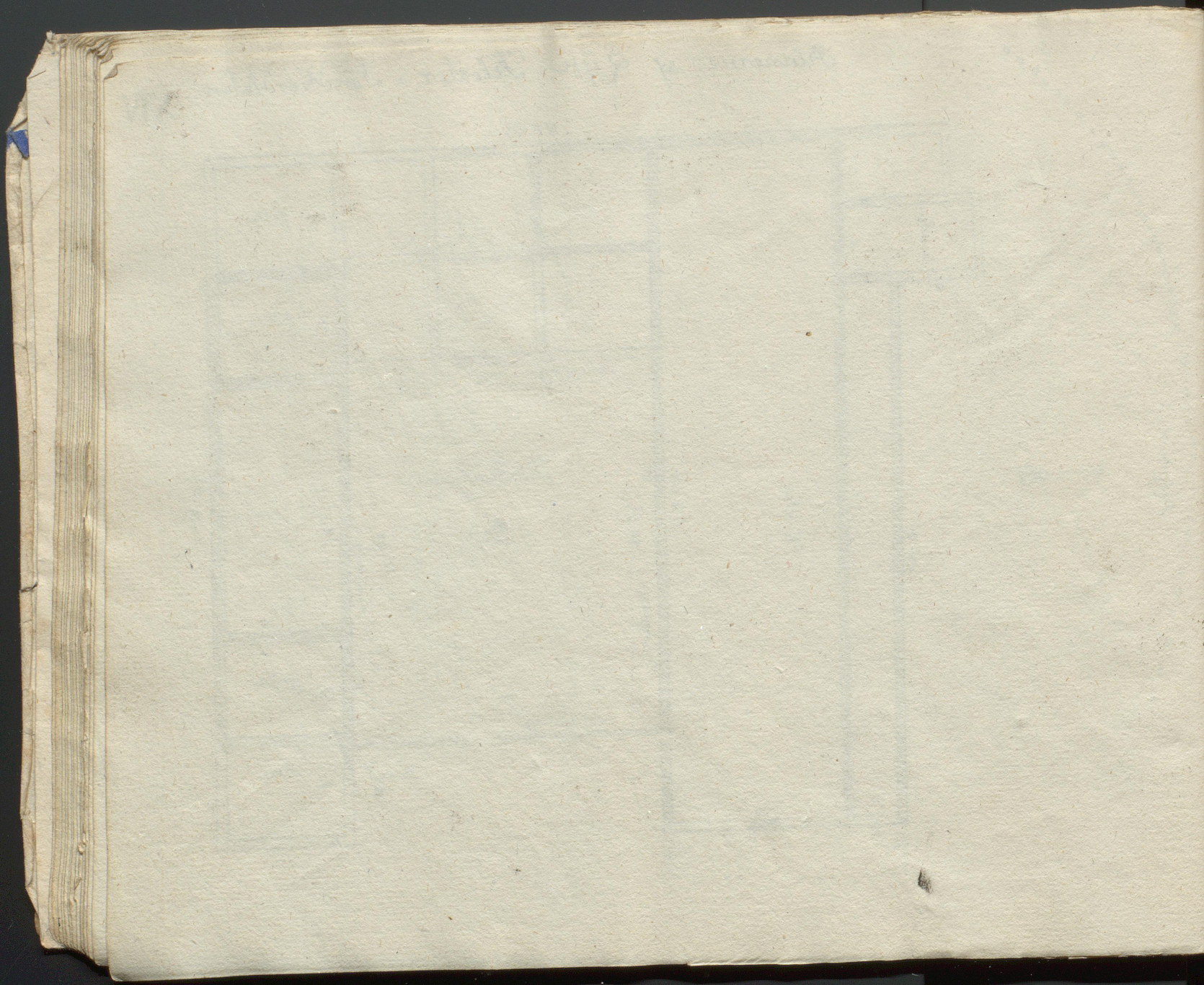


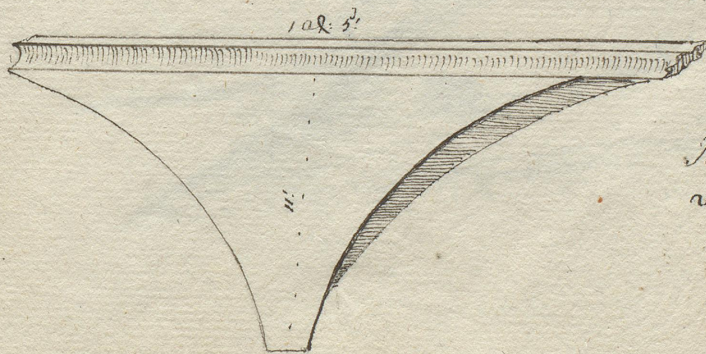
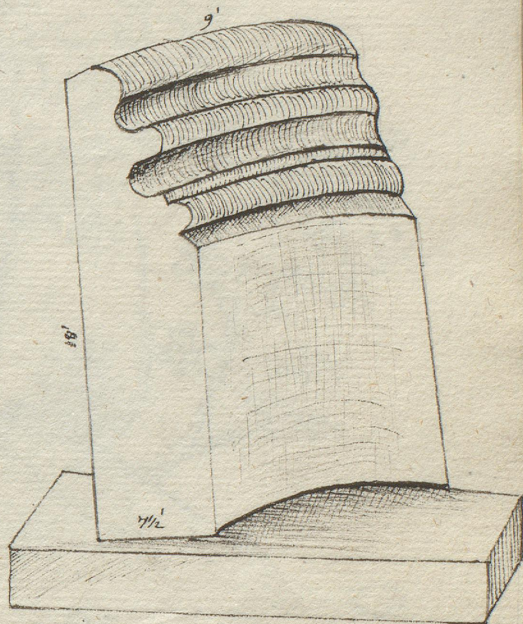
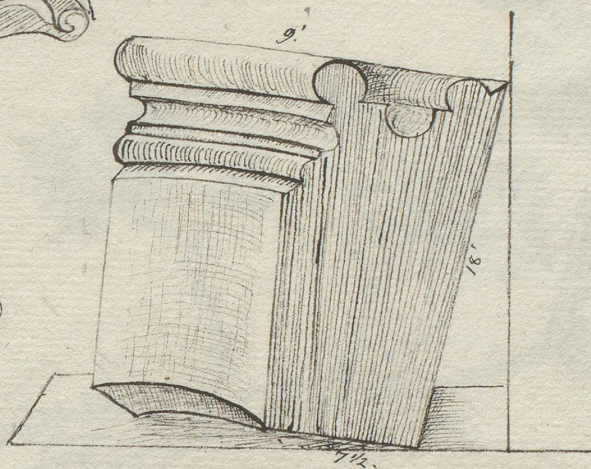
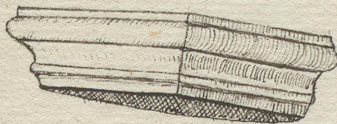
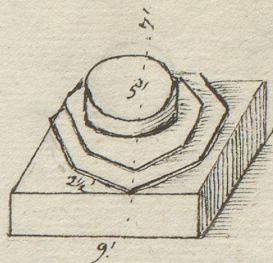
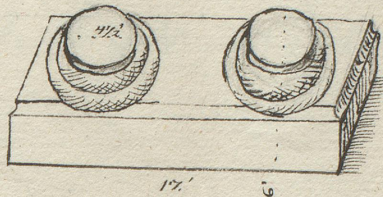
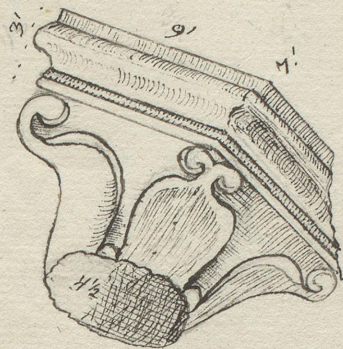


Ruinerne af Lise-Kloster, i Sønderby. XIV.

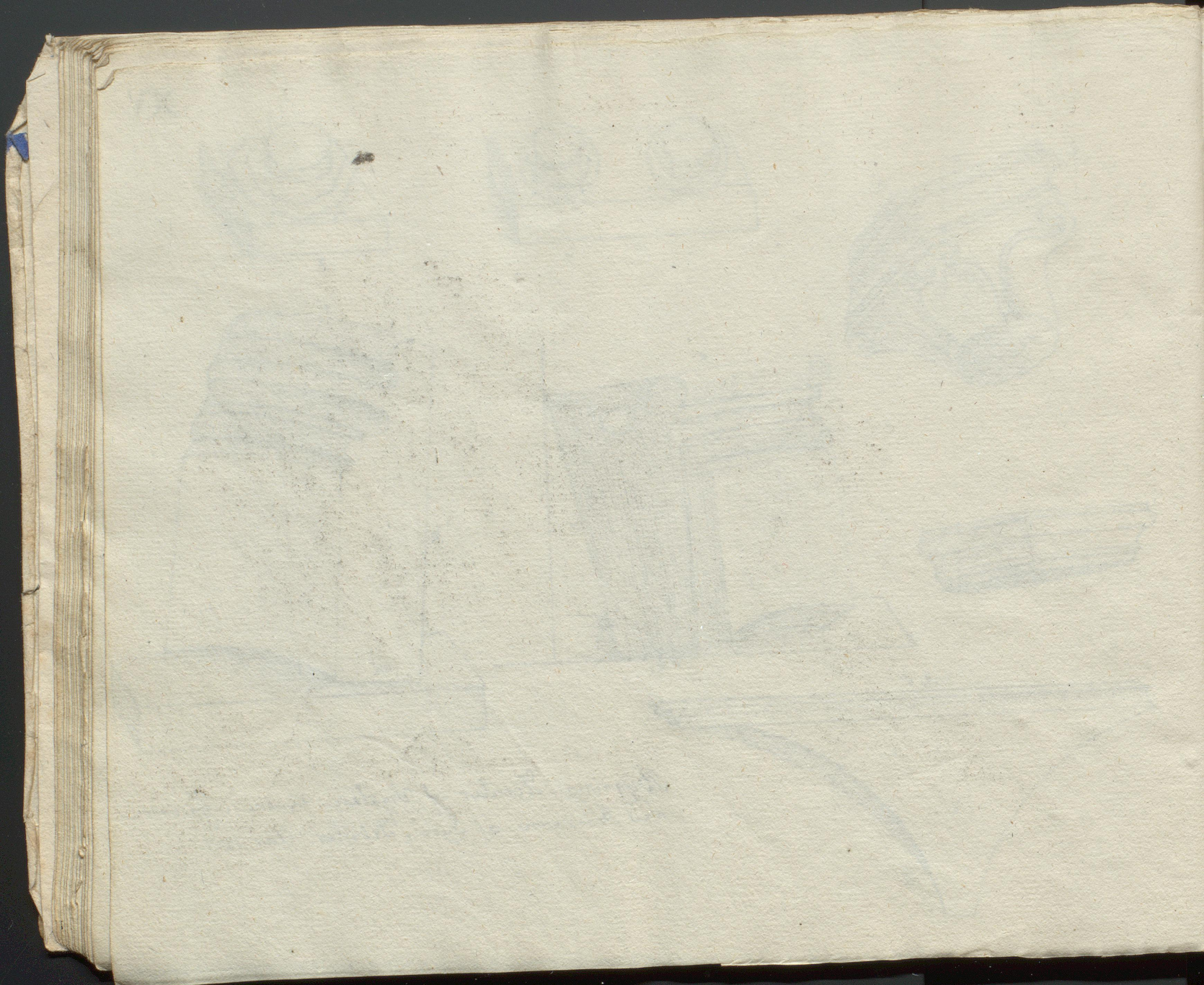


74





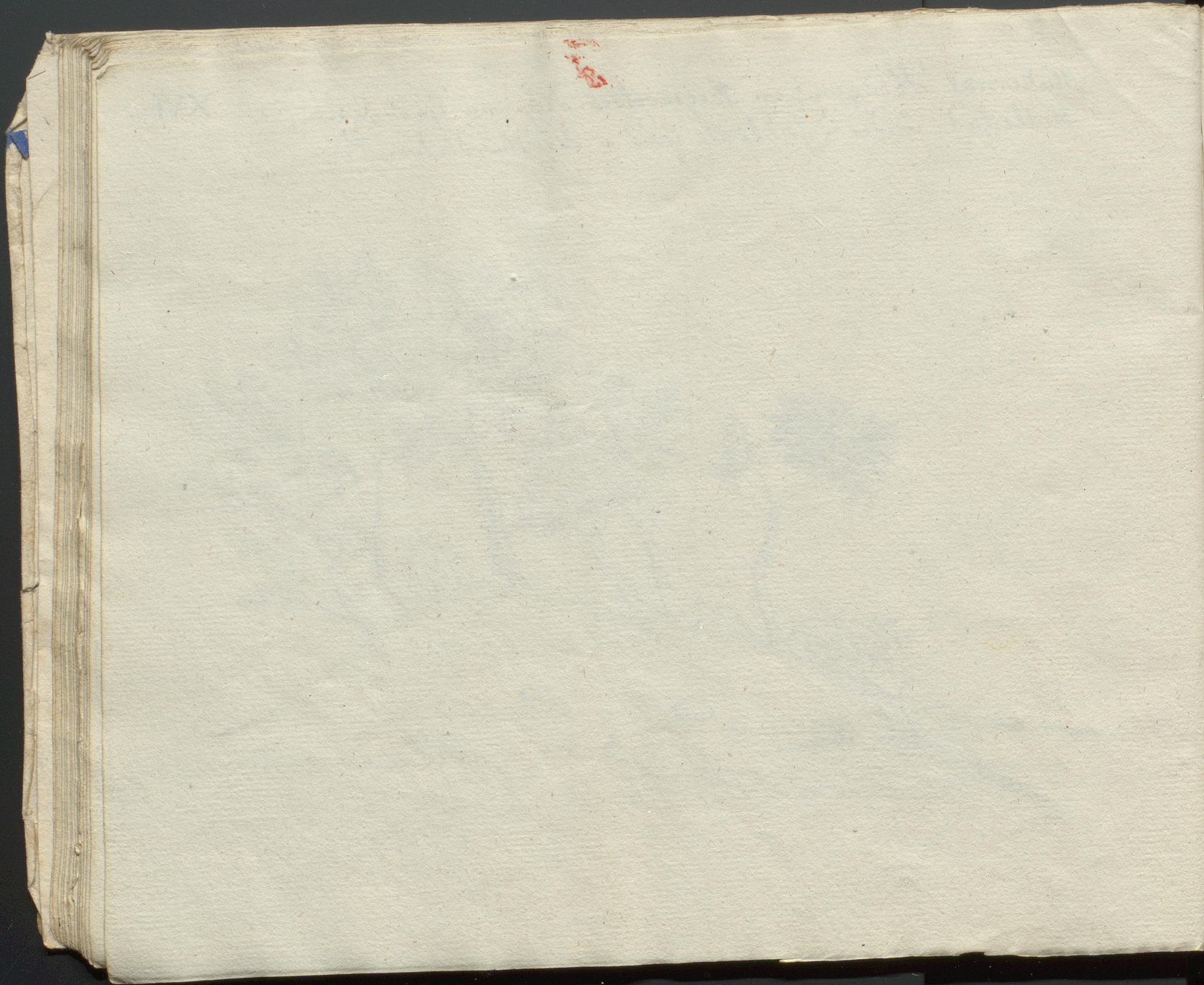
Bjygnings-Livater af Vegsten, fundne i Jordene ved Ruinerne af Lijse-Kloster, Aar 1824.



Aakerns-Hougen, en Begravelles-Høj paa Gaardens
Hattestad, under Lysekloster Gods i Nordhordlen.

XVI.





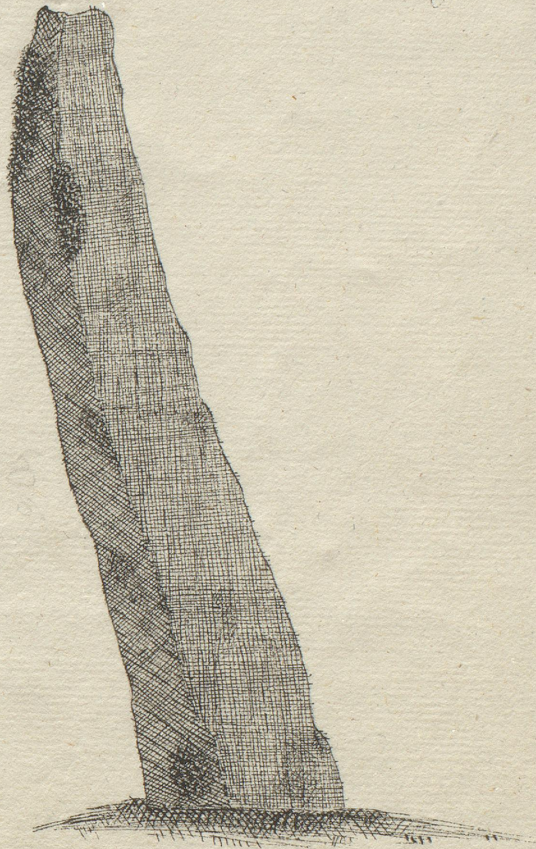
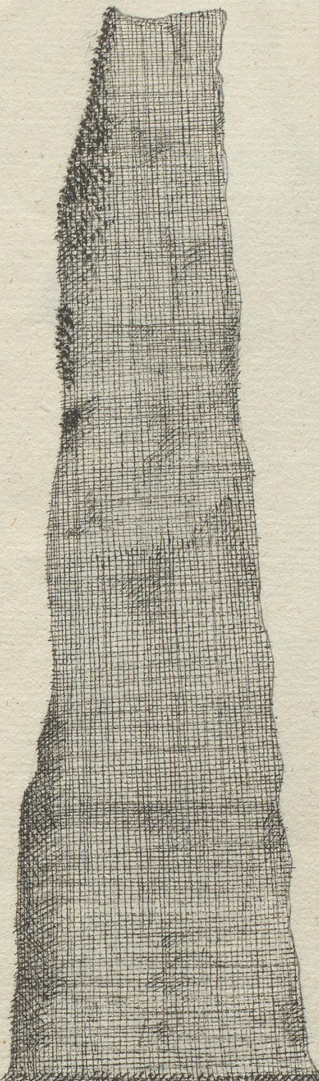
a.

Hautaslene paa Watne, i Nordhordlehn.

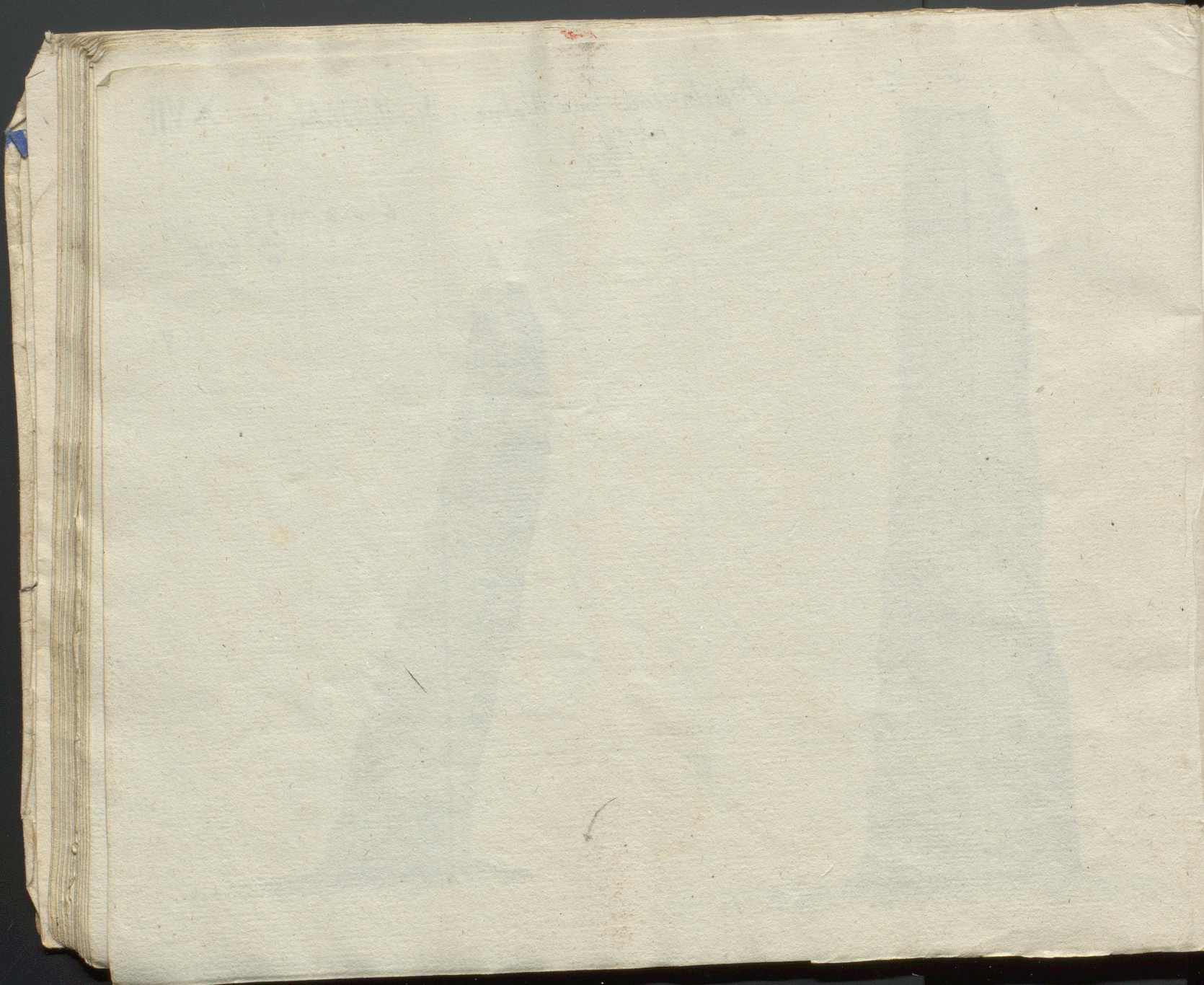
XVII.

a nr 5' af: 30"
1 - 10"
- 9' tyk.

b nr 3' af: 30"
" - 10" bred
" - 6' tyk.



10'

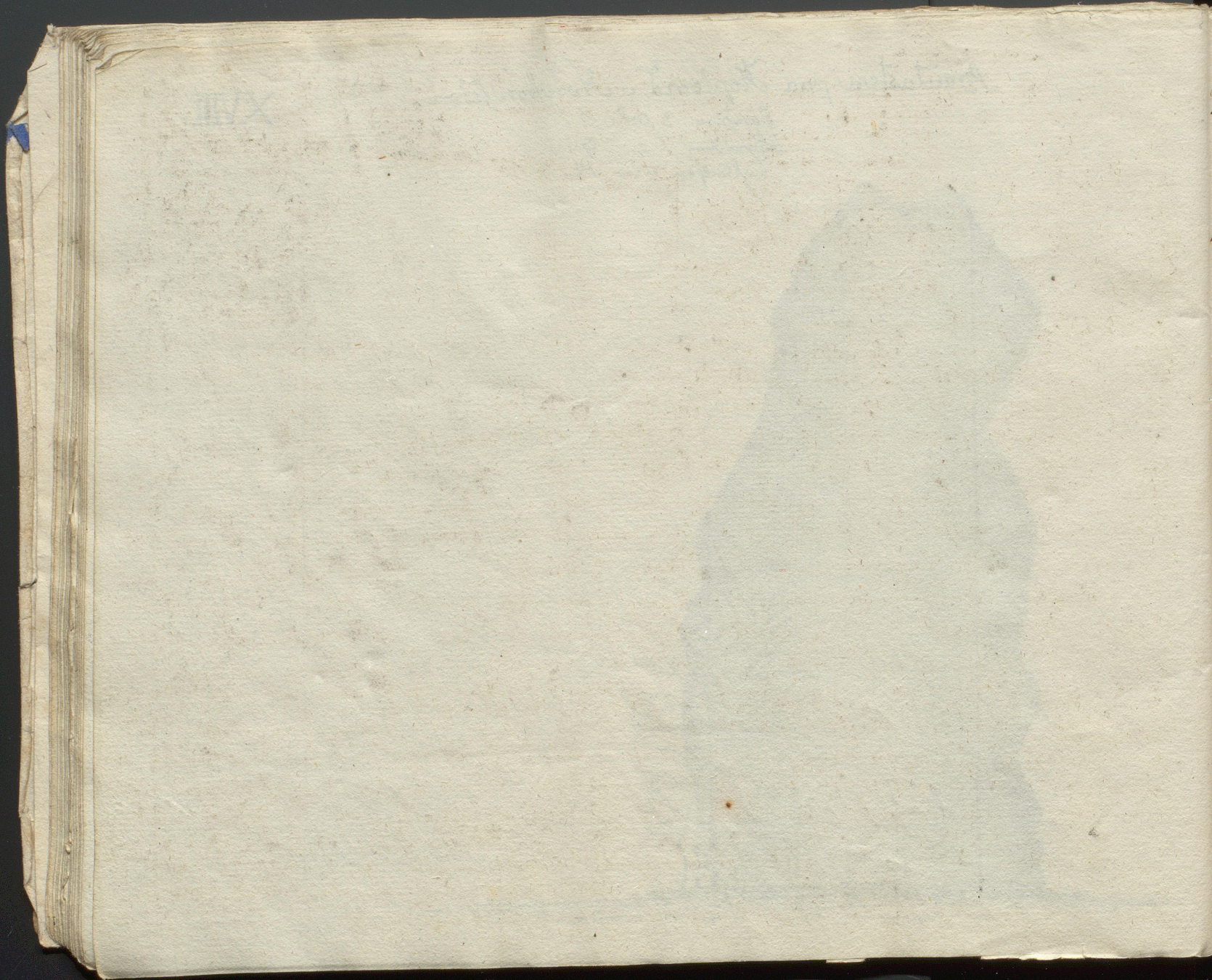


Bautasten paa Hoptland, i Nordhordlehn.

Höjden 3. or. 4'.
Längden 1 — 9.
Brejden " — 14.

XVIII.





Seionis Kirken.

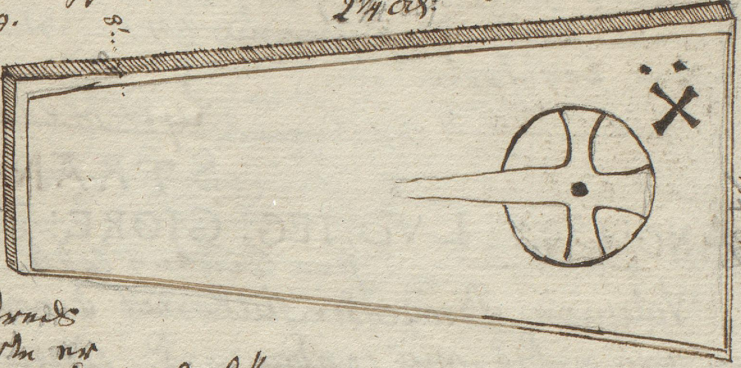
Engelsk

XIX.

Den første Tidning om det gamle Seion Kirke ligger fordaanet, af Kongen siges, siges. 1789.
Dette Seion i Lars Seion Seionts
mullerbo: Lars Amundsen: 1635.

1637. paa nu kaldet Sams Bod: Lars Olofson.
paa nu kaldet Halvor Olofson: 1637.

1636. paa nu kaldet, som Sten udnævnt Seion.
Seion siges nu paa



3 1/2 af:

Seion er gaaften omtrent. Den
er 36 af: i grynnefelt, 108 af: i Sulevold
og nu cirka 3 af: i nord, 10 af: borte og
nu Skibeboj, 60 af: laug, 9 af: bund og nu 1 1/2 af: foj. I
Dalm, som gaar ind over Hoptland og Nylens i N.V. fra kon-
grufojnu findes over: 3 Skibeboj; den omfatter 50 og nu 2 andre
gjort 30 af: laug. Sugerne ind i Dalm er 2 hunde Un-
gravnets høje af jord, og paa Nylens mark, paa nu Salka og
nu indfor Nordens er en Boudgjen, 3 af: 4' foj, 1 af: 9' bund og 14' tyk.
Nordenfor den, paa nu Salka, paa nu andre Side af Salka,
søve liden ind, er 2 hunde Ungvarnsets høje, af forliden den store
lygte ad nord gaaften udbredt, men nu ligger, som ligger gaaften ud
for den indfor Salka.

Sokal. den nordfor Sion er nu stor, og er udbredt, men den
gravnetsboj af Sion, Grot = eller Grot: høje kaldet. Indvendig:
ind ligger: Kirkhøjen, den store al famen udbredt store Ungvarnsetsboj, men nu
er nu Agren: ind omfatter: nu Skibeboj, 30 af: laug, og 3 1/2 af: bund, og ind nordfor
nu ind og Salka, og indgravnetsboj, Nordhøjen kaldet, den er omkranset
ind og den. I den skal det ind og den, ind af Sion nu Agren, Sion siges Salka af
ind og den, og den. Sion siges. For udfør den skal den i nu høje Sion
ind og den, og den ind og den og nu Sion siges.

Atke Kongesjeme og gramme. — Gungstid med medlem af circa 30 Stueg. —
 for Jonn 6 af. lang Jourskone i medlem. — Gungstid medlem. — Dime
 Innam 20 af. Pmuffwinnu 64. — Innam vna ruden spulka i magnum
 eller bordsoden.

Paar hvidem i nu Lade nu indfærdem:

Lyselkloster

STRANGE: IØRGENSON:

ANO: 1595: LVØ: IEG: GIØRE: ØENE: LADE:

Paar hvidem Lade:
 Valguor Brodersen tilkomer denne klokke. Si Deus
 pro nobis, quis contra nos. Anno 1641. —

Paar nu hvidem
 Dagligstuen Maas
 1613
 Guggen i
 hvidem.

I hvidem:

anno 1690 lod Peder Pedersen Sonderborg byge dette Hus.

Om 1694 d. 19^{de} Septbr. og med alle sig Skotte hvidem, og blev ind den daglig god
 hvidem i Klostergaardem nu Sagtel af nu hvidem, af Dorstik Orden, og 2
 hvidem af nu hvidem, alle af hvidem, medlem: 5 hvidem, 2 hvidem hvidem
 den til hvidem, med hvidem hvidem, nu hvidem, med 8 hvidem hvidem, og nu
 medlem hvidem hvidem hvidem i hvidem.

I hvidem:

Den 4 Evangelisten, godt malmed paar hvidem. — Skottis og Johanned, paar hvidem.
 2 andre hvidem hvidem hvidem.

Maalmed
 paar hvidem
 hvidem.



Paar hvidem, der nu af Guggen hvidem, hvidem 2 hvidem

i hvidem:



i hvidem.



1661.

Med Dime fudde eodme til hvidem hvidem. — Den anden med
 nu hvidem hvidem, der nu 40 af. lang og 12 af hvidem. — Den hvidem hvidem
 den ud med hvidem —
 Paar hvidem hvidem: Peder hvidem Schmidt. hvidem
 Catharina hvidem Schmidt. 1696. —

- of gamle Doccumunder
 som forment yaa Aadland i Storvænns Provdingen.
- 1612 man Peder Pedersen Aalborg Bogmynd, yaa Storvænns, og Haldor
 Hørgeland, Engumand i Døhens Skibbrude.
- — — — —
 Doelutome pæntiqu may druggang af vād, og guld Eilen.
- — — — —
 Peder Eriksen Brændvig eller Odlaug maattu Da vdrissh 2 Solialm,
 smilken kotinde zome si ald, 319 vdr i Pruegn.
- 1632 man Peder Nielsen Langmand i Berge.
- 1631 man Albrecht Bernerex pogn i Søndkordlehn.
- 1649 man Perent Orning sig. Bæboförmöndumand og Bondi yaa Watvæn
 yaa Storvæn.
- 1649 man Jacob Thorsen Bergens og Gulethings Langmand.
- 1655 man & Torus Nilsen confuturmel Befalingsmand i Berge i
 Christopher Kuntfeldts Prædicator.
- 1690 man Peder Spott förmöndumand yaa Bergentues, og Povl Helleisen
 Langmand i Berge.
- 1655 mit Christen Berteldus Borgmesterr i Søndkordlehn. — A Do.
 "inumbud af 20^{de} October 1655 siges, at det den gang med skik,
 at nu mand mödn yaa i Pruegn, og forlangte Almuens fr.
 ikk, sig, over den midt uagel sigtelich at bestijede sam for
 nutra Dord eller forruing, yaa sigtelich eller andret med,
 og at Almuens va gavn omus drögaa, samt at forruigg.
 "den usfordynde skuld moel dröom. — A Aadland skeds.
 "moel sig Peder Nilsen Aadland, at sigtelich gavnem uagel
 samdr at bestijede iden det, som nu vdrig Samvænnd vdr
 somer og arboorn.
- 1601 man Gesper Dratzen Provst i Dyrnes.
- 1578 man Peder Duggo sigts brinner i Berge.
 of alle fornömda Doccumunder kaldes Døyens Skibbrude Tions
 Skibbrude.
- 1648 man farsten Dierhuis Borgmesterr i Søndkordlehn.
 fu miel kaldes i Døhens Doccumunder, ligesom i Peder Flemings Nøgg
 Bræmmelid, nu Ugnsson. — Paa 7^{de} vdr vika sigas, nu Dömmelid

omvendt Gaffur Ldov und all dyok fathemend qud merudelig befallde.
off hogland Nij Gaud dnd 16 Aprilis 1646.

i. ubuyoa fommich.
folig ai Hollar. Mand Peder Eriksen
yaa Olland min kerron fommend gaud.
ifsa maneligur Hillfunder. —

Christen Falghen Egnene
Egenn haandt.

Omme Gaunads on Doyen of ud dross fwa Doyenymed Thronen die
Hobylaudt prostriguel yaa foddereu hie Peder Olland yaa Storven.
Da vurdand end 2 Grunden vann ud Grunden, hildvordend nu haa
ndes thun yaa dat tigtien Doudois u Dergend.

Wrd Op Sanger Gangstov u Huden Doye funder Aboulafma og wofte
Grangojne.

yaa Gaunden Horneland yaa Storven funder ud Grundballi af
Velm, wofte hundend Oran gaudel, und funder Grader og wofte
funder wofte. — Gornstomors Doidty faw lomad wofte

af
y hindservig und wofte histerne yaa Gaunden Huden die
Grund funder mudun alidra of ud funder Nodw. funder dat
die, funder hindservig skibwuden i dross ender funder udwofte,
funder of faw uan dat u funder.

y Moranger og funderal Doyen, ud funder i Quandherred og
dat funder i Strandebarns funderal, funder udwofte, funder dag
und, funder gaudel Doudumator, funder uan yaa funder al funder
funder und Folge funder, funder funder al funder liggend end,
funder nu Dand af Folgefunder nu u.

yaa Grunden, nu Gaund yaa Mogstovend funderal funder,
nu wofte Grangojne, funder gaudel funder, al ud funder
funder funder funder funder funder i dross ender.

Hønd du flær, der løber fra Ollands- Maandel und til Croninggaard
 naar du er gladen yaa Storoen, let ommeffor Guegner med Høms
 Gaard, nu yaa muetteren Gide naar naar wijffor veyf flærne nu
 Leade og Lætte, som kaldes: Gildedhaal Bakken. I yaa duus
 Leade yaa Prindammetel til nu Guegner, der Guegner med 14 Alen
 i Gmaadval. Indvi er løderna af nu Arvintad. - Duus er for
 "værdige Stotornelst for ul Maayragofing i dne fæu, og træue ul
 Gildedhaal- Bakken yimra foruaduring out, at Træue duus
 I oldeu løderna baard ul Gildedhaal, som Gmilled og Gmæue
 Gidromm nllor Gage bærthor Høge.

mon den Alver i Alenjet Stibnaden er det Alvidra, Gmæue Hæl
 Bjørn Hordakappe Bondra

yaa du uridra Alvidra i det Hæue Høj, en Høge, Gmæue Hæue i Høge Hæue.

M. G. H. G. M. PAUL KOLFE

IB⁺ ANNO 1653.

Inu aling onerke vorkung Gollene funder med Hæue.
 Kommet last uns auf den Besch
 der Herren gehen, zum Hauße der
 Gottes Jacob das he uns lere sie
 weg und das wir wandeln auf seine
 Hæge.

Hæge
 med
 funder
 med
 Arne

Gmæue
 yaa
 +

+ foruaduringen er
 Hæge der: mit
 Gollene Hæge gæue
 Gollene Hæge in
 Hæge.

yaa du fæue Hæge i fæue Hæue er uogle Hæge Hæge, yaa fæue:
 a) Maria, und fæue yaa Gollene, og Gollene Gollene af fæue, i fæue med Gollene,
 und Gollene og Gollene i, Gollene yaa fæue og Gollene, at Gollene Gollene og
 Gollene Gollene. Gollene Gollene yaa Gollene. - Gollene vorkung Gollene er
 nu Hæge, und du Gollene vorkung vorkung yaa fæue yaa Gollene
 Gollene. und du Gollene Hæge er Gollene Gollene Gollene.

1. paa den Store Klokken i St. Mariæ Kirke findes følgende Inscriptions
 Alles was Odem hat lobet den Herrn hallelujah. lobet ihn mit kel-
 len Symbeln lobet ihn mit wolklingenden Symbeln. Psalm: 150 Vers 2.

2. paa anders storste yaa Wolfskirch
 Ich rufe Gottes Volk
 wenn soll gepredigt werden,
 beklag auch deinen Tod
 wann du gehst in die Erde.
 Anno 1706.

3. paa den Mariæ Bellend: viden Maria
 Hiermit Brungermann god vecht in Bremen.

paa den Store Klokken i St. Mariæ Kirke findes følgende Inscriptions:
 paa Alberts Kirke 1708.
 1637.
 paa Klokken 1733.

Soboe Kirke

und Danbu findes 2 gode Malerier, udsat:
 Judas, som udsatte Jesus for at forraade Christen,
 og Christen yaa Korsen, und Maria, som omfan-
 gte ham død. — Balle i Nordvestsør
 og Solem omme for Soboe, først og yaa nu Balle i Nordvestsør
 hiesmaa ligger nu i Sørøst af Stran og Nord om Givanden. — Den kal-
 der blot Stofstegen. — Den er 100 Aln. — Nogen højer
 og findes 2 Jordbønder, under og ligger omme for Sørøst.
 Under dem nu huerandsylade i Soboe vaagen 102 med Gode yaa nu
 Balle omme for Nosteren om 2 Skibbønder i meesten 3 1/2. Den nær
 er 25 Al. Den anden 20 Al. lang, circa 5 Al. bred i den østende og 3 Al.
 i den vestende fude. — Den 2 om meesten 2 a 3 Al. høje i den bred, af
 Løgn og Bruden som den meesten, er ganske lang. — Den kalder
 blot: Heidegravene, Kluden kaldes: Skovene.
 Paa gaarden kaldes yaa Dixteren skal findes Kong Hallen i en
 Sørøst, Bole fjeldet kaldes. —

Herløb i Herløb:

Dnu nu grundmønt, i idne egnen. - Det Aarsdal findes den følgende: Om Gudgangne
til Daabne 1631, og om Gudgangne til Herløb i Herløbne 1632. - Herløbne her
"Dnu nu grundmønt, som en gæst i Herløbne:
X. INT IAER ONS HEREN 1632. - Dnu nu grundmønt og på nu grundmønt i Herløb, som
nu grundmønt i Herløb, i idne Gudgangne. - Dnu nu grundmønt i Herløbne

i maagn Holm 1655, i maagn 1625. - Dnu nu grundmønt i Herløbne
nu grundmønt i Herløbne. Anna Margretha Eilenskjold. 1742. Dnu nu grundmønt
i Herløbne. Dnu nu grundmønt i Herløbne. Dnu nu grundmønt i Herløbne
af 2 1/2 Aars i Herløbne. Dnu nu grundmønt i Herløbne. Dnu nu grundmønt i Herløbne

"Dnu nu grundmønt i Herløbne. Dnu nu grundmønt i Herløbne. Dnu nu grundmønt i Herløbne
Dnu kaldes af gamle Mønt. Sebekkerne. - Dnu nu grundmønt i Herløbne. Dnu nu grundmønt i Herløbne
i Herløbne, og som i Herløbne. Dnu nu grundmønt i Herløbne. Dnu nu grundmønt i Herløbne
i Herløbne. Dnu nu grundmønt i Herløbne. Dnu nu grundmønt i Herløbne



Sotre
2 Staurer, som og gæst i Herløbne, og
nu i Herløbne, af 1/2 Aars, og
i Herløbne. - Brats houg. 2 Staurer, som og gæst i Herløbne, og
Dnu nu grundmønt i Herløbne. Dnu nu grundmønt i Herløbne
og på nu grundmønt i Herløbne. Dnu nu grundmønt i Herløbne

Dnu nu grundmønt i Herløbne. Dnu nu grundmønt i Herløbne. Dnu nu grundmønt i Herløbne
Dnu nu grundmønt i Herløbne. Dnu nu grundmønt i Herløbne. Dnu nu grundmønt i Herløbne
Dnu nu grundmønt i Herløbne. Dnu nu grundmønt i Herløbne. Dnu nu grundmønt i Herløbne
Dnu nu grundmønt i Herløbne. Dnu nu grundmønt i Herløbne. Dnu nu grundmønt i Herløbne

Schydde i Bergen. Dnu nu grundmønt i Herløbne. Dnu nu grundmønt i Herløbne
Dnu nu grundmønt i Herløbne. Dnu nu grundmønt i Herløbne. Dnu nu grundmønt i Herløbne
Dnu nu grundmønt i Herløbne. Dnu nu grundmønt i Herløbne. Dnu nu grundmønt i Herløbne

